

VOTRE **AGGLO**

LE MAGAZINE DE CHARTRES MÉTROPOLE - #131 - MAI 2024

L'ILLIADE L'ÉPOPÉE COMMENCE !





Chartres TV

Tout jeu, tout flamme



**Rencontre avec des sportifs du territoire
qui porteront les flammes Olympique
et Paralympique à Chartres.**



chartresTV.fr





Jean-Pierre Gorges
Président de Chartres métropole

Le 7 mai 2024.

L'ILLIADE, LE NOUVEAU MARQUEUR D'UNE MÊME STRATÉGIE

J'ai coutume de dire à nos équipes qu'une stratégie, même moyenne, mais poursuivie avec méthode et constance, a davantage de chance de réussir que des coups successifs, même brillants, mais sans cohérence.

L'Illiade, le nouveau parc d'exposition de Chartres métropole, n'aurait pas de sens sans le développement économique de l'Agglomération poursuivi depuis vingt-trois ans. Alors, le Jardin d'entreprises, aujourd'hui plein comme un œuf, n'en comptait qu'une seule. C'était l'époque où l'on cherchait, le plus souvent en vain et toujours à grands frais, à attirer des entreprises venues d'ailleurs.

En arrivant aux affaires, nous avons décidé d'opter pour une stratégie de développement « endogène ». Le mot n'était pas courant. Il voulait dire tout simplement que nous devons compter sur nos propres forces, et nous occuper d'abord de ceux qui étaient déjà ici. Car il y avait une tradition industrielle diversifiée, dont la Cosmetic Valley, déjà sur la route du succès. Mais ce tissu était souvent dispersé, mal organisé, et nombre d'entreprises allaient chercher ailleurs des partenaires, des fournisseurs, qu'elles auraient pu trouver juste à côté : nous avons donc d'abord voulu qu'elles se connaissent entre elles, qu'elles se rencontrent.

Cela a été l'objet de notre première cérémonie des vœux au monde économique : discutez entre vous et vous finirez peut-être par faire des affaires ensemble. Dans le même temps, nous avons réorganisé l'implantation de ces sociétés sur notre territoire. Les communes urbaines avaient besoin de libérer des espaces pour leurs habitants, pour leurs logements, pour leurs activités culturelles et sportives.

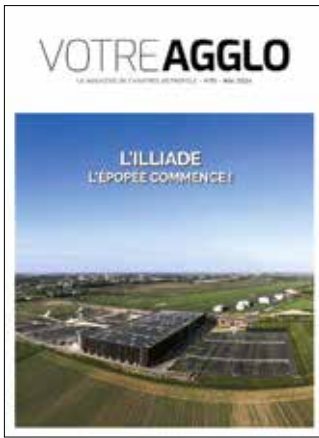
Tout cela devait être pensé, planifié par avance. Et ce fut la naissance de notre Schéma de Cohérence Territoriale, l'un des premiers dans la France de cette époque. Les infrastructures, les grands équipements publics ont suivi. Ces investissements ont donné du travail aux personnels de nos entreprises, et leurs dirigeants ont compris qu'il se passait quelque chose de nouveau. Et qui avait du sens. Et ils ont joué le jeu. La confiance...

Nos zones d'activités économiques, le Jardin d'entreprises, Pôles ouest, se sont remplies progressivement. Au lieu de se délocaliser ailleurs en France, en Europe ou bien loin, les entreprises ont investi elles aussi dans de nouvelles installations plus rationnelles et plus performantes. Si l'on pense d'abord à L'Odysée, plus récemment au Colisée et aujourd'hui à L'Illiade, n'oubliez pas par exemple la nouvelle station d'épuration sans laquelle aucun développement n'était possible. À ces travailleurs, il fallait des logements, nombreux, mais surtout plus humains, mieux isolés, plus modernes, qui conjugueraient harmonieusement habitat social, logements intermédiaires, public et privé. Le patrimoine, cette richesse durable et non délocalisable, a été restauré, animé, mis en lumière. C'est vrai aussi dans les villages qui entourent la zone urbaine. Et ce n'est pas pour rien que votre journal met en évidence les petits et grands trésors de nos campagnes, comme aujourd'hui à Houx : combien d'églises magnifiques, de lavoirs modestes, de calvaires vénérables, de fermes puissantes. Sans oublier les grands châteaux, le canal Louis XIV, etc.

Tout cela va de pair. Tout cela doit avancer ensemble, en même temps. Voilà ce que je voulais vous dire pour que peut-être vous y pensiez un instant en franchissant les portes de L'Illiade.

Anticiper, investir, animer...

Parce que C'Chartres !



#131

mai 2024

Ce magazine a été envoyé à l'impression le 7 mai 2024.

Directeur de la publication :

Jean-Pierre Gorges,
président de Chartres métropole

Directeur de communication :

Foulques de Ledinghen

Rédacteur en chef :

Cédric Laillet

Rédaction :

Matthieu Carluccio
Maeva Deloge Dagba
Cédric Laillet

Ont contribué à ce numéro :

Services de Chartres métropole
Patricia Masselus
Gilles Fresson
Jérôme Costeplane
Jean-Guy Muriel
Philippe Rossat

Photos :

Équipe de rédaction
Studio Martino

Mise en page :

Studio graphique
de Chartres métropole

Impression :

Agir Graphic

Distribution : Distrib'services

Tirage : 80 000 exemplaires

Dépôt légal : à parution I.S.S.N. :

2114-5547

Contact magazine : 0237234000

cedric.laillet@agglo-ville.chartres.fr



CHARTRES
MÉTROPOLE

chartres-metropole.fr

SOMMAIRE



3 **ÉDITO**

6 **DANS VOS COMMUNES**

À Bouglainval, Dammarie, Houx,
Houville-la-Branche...

14 **PAGES SPÉCIALES**

L'Illiade : l'épopée va commencer !

28 **EXTENSION DE NOVO NORDISK**

La concertation se poursuit

36 **HABITAT**

Les aides 2024 pour la rénovation énergétique

38 **TRANSPORTS**

15 000 jeunes voyagent gratuitement

41 **SANTÉ**

500 000 euros pour l'hôpital

48 **SPORTS**

Trophée BMX et Championnats de France
de natation

67 **LE CAHIER DES ENTREPRENEURS**

77 **AGENDA**



RENDEZ-VOUS AU JULIETTE

Au cœur de Bouglainval, le bar-épicerie Le Juliette propose une recette parfaite : un commerce de proximité doublé d'un lieu convivial, ouvert six jours sur sept.

Quand Muriel Bonnetot et son mari héritent de la maison de Juliette, la grand-mère de ce dernier, l'idée d'y créer un lieu multigénérationnel s'impose naturellement. « Après 10 ans en tant que secrétaire de mairie à Bouglainval, je connaissais l'attente des habitants pour un nouveau commerce », explique Muriel, qui se décide pour un bar-épicerie. Suivie par le service développement économique de Chartres métropole, elle bénéficie d'un prêt d'honneur d'Initiative Eure-et-Loir.

Le Juliette propose de l'épicerie sèche, du frais, des fruits, légumes et produits laitiers. « Je privilégie les produits locaux trouvés sur la plateforme Sur le champ, qui relie producteurs locaux et professionnels de l'alimentation en Eure-et-Loir ». On trouve donc la farine de Néron et Berchères-les-Pierres, la viande de bœuf de Coltainville, les légumes de Seresville... et des produits à la demande, car Muriel s'adapte aux besoins des clients. « Une dame âgée m'a confié : c'est plus simple pour moi de venir ici, ça m'oblige à sortir et j'ai tout ce qu'il me faut ». Les plus jeunes y trouvent un commerce de dépannage et tous s'y rencontrent.

BAR ET SOIRÉE THÉMATIQUE

On ne peut pas faire plus local pour la bière servie au bar : elle vient de la microbrasserie Funk, à Bouglainval. Jeunes et moins jeunes discutent, profitent des jeux de société, du jeu de palets et des livres à disposition. « Des voisins qui ne s'étaient jamais parlés se rencontrent ici, maintenant ils s'entraident pour le jardin, c'est fantastique. Les personnes âgées se donnent rendez-vous ici, c'est plus simple que de recevoir chez elles. »

Et le succès de la soirée poésie début avril confirme le souhait de Muriel d'organiser une soirée par trimestre, avec chaque fois un nouveau thème pour rassembler le plus grand nombre !

BAR-ÉPICERIE LE JULIETTE
8 PLACE D'ARBOU, BOUGLAINVAL
06 88 70 43 03



PREMIÈRES POUSSSES AU JARDIN PÉDAGOGIQUE

L'accueil de loisirs de Dammarie, l'Arbre Magique, a inauguré en mars dernier son jardin pédagogique, fruit d'une collaboration entre Chartres métropole, la mairie de la commune et l'équipe d'animation du centre.

« **P**our reprendre les termes d'une bonne recette, il a fallu une bonne dose de persévérance de la part de Marine, la Directrice de l'ALSH, et de son équipe, un zeste de générosité de la part de la commune de Dammarie, et une pincée de logistique de Chartres métropole pour aménager cet espace à la fois éducatif et ludique, détaille Hélène Denieault, vice-présidente de Chartres métropole déléguée à l'Enfance-Jeunesse. Ce modèle de jardin devrait faire des petits dans les autres accueils de loisirs gérés par Chartres métropole. C'est une belle initiative en faveur de la nature et de l'environnement. Merci à la municipalité pour le prêt gracieux du terrain. Un premier poirier a été symboliquement mis en terre. D'autres plantations suivront. Merci aux enfants pour leur investissement : jardiner stimule les sens. Alors, sans modération, bêchez, plantez, semez, patientez, cueillez, récoltez, partagez, goûtez et recyclez ! Dans ce jardin, il y a des légumes, des fleurs, mais aussi des insectes qui tiennent un rôle essentiel. Observez-les ! Appropriiez-vous ce lieu de merveilles et de découvertes. La nature est belle et mystérieuse à la fois ! »

L'espace pédagogique qui a été aménagé permet aux enfants âgés de 3 à 11 ans un accès direct à la nature et une sensibilisation à l'environnement. « Même en zone rurale, certains enfants n'ont pas, ou ont peu, de potager ou de connaissances en matière de cultures des plantes et des fleurs », observe Marie, Directrice de l'accueil de loisirs de Dammarie.



Les enfants de l'accueil de loisirs ont planté un poirier.



Hélène Denieault et Annick Lhermitte.

Dans ce jardin pédagogique, différents thèmes sont donc abordés : la permaculture, le potager, le poulailler (présent sur quelques périodes), et des espaces d'observations permettent d'organiser des ateliers.

Houx, c'est toute une histoire

Chaque mois, focus sur une commune de l'agglomération, en suivant l'ordre alphabétique. Découvrez son patrimoine, son histoire, sa mémoire...



L'église, vue intérieure.

L'église

Elle comprend une base romane, mais a été modifiée à différentes époques (XIII^e, XIV^e et XV^e siècles), comme le montre la variété des fenêtres. Bien restaurée, elle est reconnaissable à son charmant clocher, à droite du pignon central, recouvert de bardeaux de bois.

La nef est couverte d'une voûte ancienne en lambris. Deux peintures de style populaire (probablement vers 1700), de chaque côté de l'autel, figurent l'évêque saint Léger, et saint Fiacre, protecteur des jardiniers que l'on fête chaque 30 août. L'église comprend aussi d'intéressants vitraux contemporains.

La chapelle Saint-Mamert

Le petit édifice, situé dans un hameau au nord de la commune, adopte un plan circulaire dont on ne connaît que de (très) rares exemples sur le territoire français. Au sud-est, une petite abside, épaulée de contrefort en pierre, présentait trois fenêtres. Jusqu'au XX^e siècle, un pèlerinage, très fréquenté, dont on espérait aussi des guérisons, avait lieu le lundi de Pâques. Cette date, liée à la résurrection du Christ, pourrait confirmer que la forme du sanctuaire est bien inspirée du Saint-Sépulcre de Jérusalem, à une époque où croisés et pèlerins redécouvrent la Terre Sainte.

Nous avons pu identifier cette chapelle d'Houdrepont



La chapelle Saint-Mamert.

(Hidulphi Ponte), dans une charte de donation datée de 1114, par laquelle Payen de Hanches confie le lieu à la prestigieuse abbaye de Marmoutier (Tours). Plusieurs indices semblent indiquer que la construction du bâtiment remonte à cette période. Située dans un jardin, c'est une chapelle privée dont les propriétaires sont attachés à ce qu'elle demeure consacrée au culte.



La charpente apparente est marquée « 1584 ».

Zooms

L'arcature de la porte, déplacée vers 1945, ce qui a entraîné le déclassement monument historique de la chapelle, est un bel exemple d'art roman. On y trouve un décor de fleurs stylisées à quatre pétales, au bord godronné, et une archivolte à motif de damier (en partie moderne).

Les moulins

Deux moulins à eau, sur le cours de la Voise et celui du canal latéral, sont encore visibles : côté est, celui des Grès, et côté ouest, celui du Chemin Blanc. Ce dernier, res-



Le moulin du Chemin Blanc.

tauré avec goût, forme un grand bâtiment, placé en perpendiculaire de la rivière. Si l'essentiel des murs semble remonter aux XVII^e/XVIII^e siècles, le prolongement en brique, destiné à abriter la roue à aubes, a été rajouté au XIX^e siècle.

En bordure de plateau, surplombant le village, un moulin à vent en pierre a été édifié peu après la Révolution. Il en reste les murs, qui ne sont que partiellement effondrés.

La ferme seigneuriale

C'est l'ancien manoir, dont on sait qu'il était entouré de douves. Demeure de la famille de Houx (XIII^e s.), puis de celle de Cintray (XIV^e-XV^e s.), le manoir est entré dans les biens des Champrond (XVII^e s.) puis des Fleuriau d'Armenonville (ministres au XVIII^e s.). L'entrée de la grande cour rectangulaire forme un bel ensemble porte chariot / porte piéton, qui fait partie des plus anciens éléments conservés (fin du Moyen Âge).



La ferme seigneuriale.

Mais aussi...

Les caves anciennes, creusées dans le coteau.

Les nombreux **murs en bauge**.

La « **bergerie** », ancienne ferme aujourd'hui chambres d'hôtes.

La diversité botanique, avec la présence remarquable de plusieurs espèces d'orchidées sauvages, sur les coteaux crayeux.

Au cimetière, la tombe de l'artiste écossais **Tony Valentine**.



Mémoire(s) : les voies navigables du canal de l'Eure

D'agréables chemins pédestres suivent la rivière au fond de cette plaine alluviale de la

Voise, où l'on trouve à la fois prés et peupleraies. En réalité, il ne s'agit pas du cours d'eau naturel (qui coule un peu plus loin) mais d'un lit artificiel, dont le fond est profond et le débit régularisé.

Le grand projet du canal de l'Eure, destiné à alimenter en eau le Château de Versailles, a donné lieu à d'importants travaux d'aménagements logistiques pour l'approvisionnement en matériaux du chantier de l'aqueduc, situé à Maintenon. C'est ainsi que Vauban, maître d'œuvre, a préconisé la création de plusieurs canaux utilisables par des barges qu'il appelait « cabotières », chacune ayant une capacité de charge de 25 tonnes.

Le « canal de Gallardon », long de 12 km et réalisé en 1684, permettait de desservir des carrières situées à Germonval et aux alentours (sable, blocs calcaires, chaux hydraulique). Il comprenait quatre écluses, longues de « 20 toises » (39 mètres), qui rattrapaient une déclivité d'une dizaine de mètres. Les restes de l'une d'elle se situent en amont du Moulin du Chemin Blanc.

Tradition et modernité : les ateliers des tapisseries Plasse-Le Caisne

Jacques Plasse et Laure (dite Bilou)

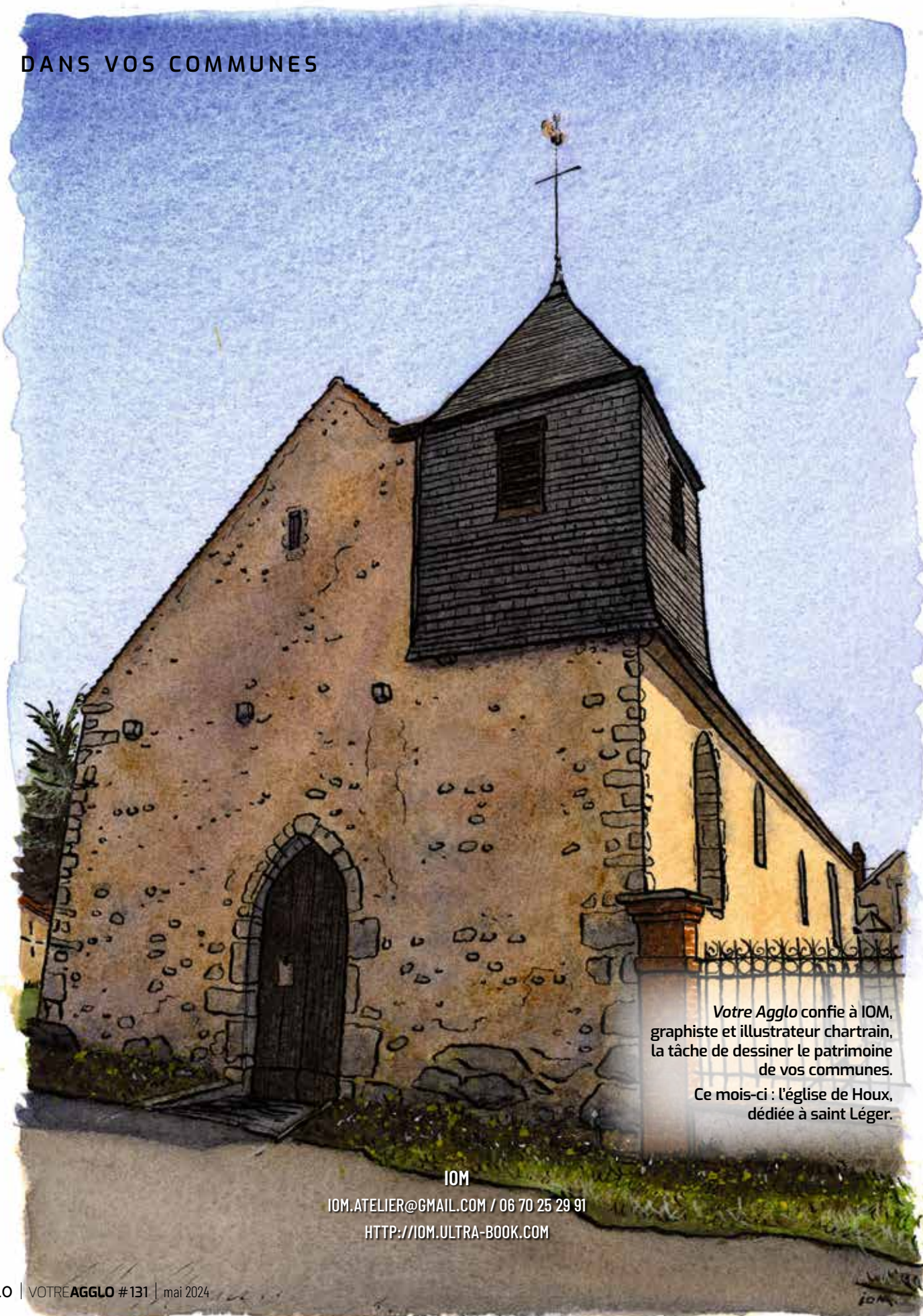
Le Caisne (1901-2002/1911-2000) se forment dès les années 1930 aux différentes techniques du tissage à la main, auprès d'artisans de la région lyonnaise, tout en fréquentant des cercles artistiques d'avant-garde. Passionnés des métiers à tisser, ils rassemblent à Houx, où ils s'installent dès 1936, une rare collection artisanale, tout en explorant les possibilités immenses (graphismes, textiles, types de points) offertes par le croisement des procédés traditionnels.

Dans leur atelier de « rue de la mairie », ils réalisent dès 1953 de grandes tapisseries à partir des maquettes fournies par certains des plus grands peintres de cette période : Roger Bissière, Jean Le Moal, Georges Rouault, Jacques Villon et surtout Alfred Manessier, avec lequel ils nouent une longue amitié. Les échanges permanents avec les artistes nourrissent alors une réalisation « sensible », qui n'est jamais la transposition plate du carton.



© Robert Doisneau

DANS VOS COMMUNES



Votre Agglo confiée à IOM,
graphiste et illustrateur chartrain,
la tâche de dessiner le patrimoine
de vos communes.

Ce mois-ci : l'église de Houx,
dédiée à saint Léger.

IOM

IOM.ATELIER@GMAIL.COM / 06 70 25 29 91

[HTTP://IOM.ULTRA-BOOK.COM](http://iom.ultra-book.com)



La bergeronnette des ruisseaux

Dans notre région, trois espèces de bergeronnettes peuvent être observées. Ici, il s'agit de la bergeronnette des ruisseaux qui, comme son nom l'indique, évolue dans les biotopes humides tels que les rivières et les étangs. Comme ses deux congénères que sont la bergeronnette grise et la bergeronnette printanière, c'est une espèce migratrice, insectivore, qui joue donc un rôle éminemment important dans la régulation des insectes, et notamment celle des diptères (mouches et autres moustiques). Elle les chasse aussi bien en vol que dans la végétation.

PRODUITS LOCAUX ET CIRCUITS COURTS

METTEZ TOUS VOS OEUFS DANS LE MÊME PANIER !

À la Ferme des Cinq Ormes, Céline Colas propose désormais ses produits bio - œufs, jus de pommes et pommes de terre - en vente directe, via un nouveau distributeur, accessible 7 jours sur 7 et 24h/24.



Productrice d'œufs, de jus de pommes et de pommes de terre à Houville-la-Branche depuis dix ans, Céline Colas promeut plus que jamais le circuit court. Pour ce faire, elle vient d'installer un distributeur à la ferme - certifiée bio - qui propose ses différents produits.

Il y a d'abord des œufs. 6 000 poules pondeuses, nourries par les céréales bio de l'exploitation (maïs, triticale, pois...), courent à loisir dans les prés et le grand verger de la ferme. Les œufs sont récoltés et emballés sur place. Le chef Alain Ducasse, pape de la gastronomie française, les a référencés dans son restaurant Le Grand Contrôle, au Château de Versailles, une sacrée reconnaissance ! Vous pouvez donc les déguster en toute confiance !

24H/24 ET 7J/7

Le verger, lui, compte 1 400 pommiers, issus de treize variétés différentes. Céline en extrait sur place un délicieux jus de pomme, pur fruit, à la saveur remarquable...

Dans la même exploitation, Benjamin, le mari de Céline, cultive avec ardeur et passion des pommes de terre, proposées à la vente conditionnées en sacs de dix kilos.

Autant de produits qui étaient jusqu'ici distribués dans les magasins et coopératives bio du département et au-delà,



et qui sont désormais, depuis le mois d'avril, accessibles directement au consommateur grâce au distributeur nouvellement installé.

« Notre distributeur de produits fermiers, accessible 7 jours sur 7 et 24 heures sur 24, illustre notre engagement vers une alimentation saine, durable et de qualité, explique Céline Colas. Il facilite l'accès des consommateurs locaux à des produits de qualité, en favorisant la proximité entre les consommateurs et le producteur. »

FERME DES CINQ ORMES
5, RUE DU COLOMBIER, HOUVILLE-LA-BRANCHE
06 77 93 51 47
WWW.FERMEDESCINQORMES.FR

PRODUITS LOCAUX ET CIRCUITS COURTS

UNE DIVERSIFICATION QUI PORTE SES FRUITS !

Les premières fraises rougissent à la Fraiserie de Sours et vous attendent à la ferme, tout comme les sorbets qui sentent déjà bon l'été...

À la Ferme du Château, à Sours, la famille Prévosteau est dans les starting-blocks pour récolter ses premières fraises de la saison. Dans cette exploitation céréalière, la diversification entreprise il y a huit ans porte ses fruits : plusieurs tonnes de fraises sont mises sur le marché chaque année, entre mai et juin pour la première récolte, puis en août et septembre pour la seconde période de production.

Sous les 3 000 m² de serres poussent trois variétés de fraises, rondes, juteuses, bien sucrées et à la saveur unique : Darselect, Joly, Magnum.

« Nous testons cette année quelques nouvelles variétés : Flair, une variété plus précoce, Elsanta et Sonsation, afin de diversifier nos approvisionnements, annonce Henri Prévosteau. Et nous prévoyons d'augmenter la capacité de production de 25% en 2025 avec un espace de 1 000 m² supplémentaires. »

SAVEUR ET FRAÎCHEUR

Maintenant que vous avez l'eau à la bouche, une question se pose : où trouver ces délicieuses fraises ? Pour cela, plu-



sieurs solutions : en vente directe à la Ferme du Château, aux marchés de Chartres mercredi et samedi, ou encore dans les épiceries de producteurs locaux.

Sachez également qu'Aurélié Prévosteau valorise les fraises de la propriété sous forme de sorbets plein fruit, sous l'enseigne Beauce Sorbets. Ils sont produits intégralement à Sours, à la ferme, avec un matériel adapté (turbine et surgélateurs). En complément de la fraise, une quinzaine d'autres parfums sont proposés (pomme, poire, citron, framboise, mangue...).

À découvrir également en vente à la ferme.



LA FRAISERAIE DE SOURS / BEAUCE SORBETS

FERME DU CHÂTEAU,
RUE THÉOPHILE-BOURGEOIS, SOURS
VENTE À LA FERME DE 16 H À 18 H EN SEMAINE
ET DE 10 H À 12 H LE WEEK-END
ET LES JOURS FÉRIÉS.

WWW.LAFRAISERAIEDESOURS.FR

f LAFRAISERAIEDESOURS
f BEAUCESSORBETS



L'ILLIADE : L'ÉPOPÉE COMMENCE !

Après le Colisée, le complexe culturel et sportif qui accueille ses premiers spectacles depuis le mois d'avril, ce sera bientôt au tour de L'Illiade, nouveau parc des expositions, d'entrer en action.

Avec ces deux équipements structurants majeurs, Chartres métropole confirme son dynamisme en termes d'animations et d'attractivité de son territoire.



Interview

L'ILLIADE, C'EST DU DÉVELOPPEMENT ÉCONOMIQUE DURABLE

Après l'Odyssée, après le Colisée il y a quelques semaines, voici l'Illiade, le nouveau parc des expositions de Chartres métropole. Style, originalité, un nouvel outil très pratique et bien situé pour accompagner le dynamisme économique de l'Agglo. Un projet préparé et engagé de longue date pour remplacer ChartrExpo, comme l'explique Jean-Pierre Gorges.

Votre Agglo : **Décidément, vous avez un lien de parenté avec Homère (rires) ?**

Jean-Pierre Gorges : Je crois que tous les Européens ont un lien de parenté avec Homère et la civilisation gréco-romaine. Regardez les Jeux Olympiques. Déjà le parc aquatique l'Odyssée en témoignait, illustrant à sa manière les profondes racines gallo-romaines d'une agglomération chartraine deux fois millénaire. Les dieux d'Homère nous pardonneront d'avoir ajouté un « l » au titre de son poème. Nous étions devant un dilemme : avec un seul « l » le nom était déjà pris et déposé. Mais c'était votre choix, qui s'était dégagé du concours que nous avons désormais la bonne habitude de lancer pour choisir la dénomination de nos grands équipements. Va donc pour L'Illiade avec deux « l ».

« L'ILLIADE EST LA NOUVELLE PIERRE EN DATE D'UNE AVENTURE COMMENCÉE DEPUIS LONGTEMPS, EN 2007. »

Plus concrètement, c'est la nouvelle pierre en date d'une aventure commencée depuis longtemps. C'est en 2007 que nous avons acquis les immenses terrains de l'ancienne Base Aérienne 122. Ils s'étendent sur un plateau au nord-est des villes de Chartres et de Champhol. Il était capital à nos yeux de maîtriser cet espace foncier qui pouvait accueillir une bonne partie du développement urbain de l'agglomération. Nous avons donc engagé une « Guerre de Troie » pacifique avec les Armées. Or, pour définir le prix d'acquisition, il nous fallait dire au préalable ce que l'Agglomération comptait faire de cet espace immense qui était, de plus, à dépolluer complètement. Nous avons donc lancé un marché d'études et de définition qui s'est traduit par l'élaboration d'un projet de réaménagement.



« L'OPPORTUNITÉ D'ACHETER CE GRAND ESPACE EST TOMBÉE AU BON MOMENT. L'ÉCONOMIE DE CHARTRES MÉTROPOLE SE DÉVELOPPAIT. »

VA : Chartres et l'Agglo disposaient déjà de ChartrExpo pour accueillir des manifestations économiques et même culturelles...

JPG : L'outil était dépassé. Il avait bien servi, mais se révélait trop petit, comme l'attestait par exemple chaque édition des Artisanales. Il était également inadapté aux exigences

acoustiques des spectacles d'aujourd'hui, malgré les travaux d'aménagement que nous avons conduits.

En fait, l'opportunité d'acheter ce grand espace est tombée au bon moment. L'économie de Chartres métropole se développait. En 2001, il n'y avait qu'une seule entreprise dans le Jardin du même nom, que les « mauvaises langues » surnommaient « jachère » d'entreprises. Aujourd'hui, il est plein et nous devons l'agrandir.

Parallèlement, nous avons lancé la restructuration urbaine du quartier de Beaulieu, devenu Les Clos, et nous savions déjà, ses habitants nous le disaient, que le quartier de La Madeleine devait être desserré et lui aussi repensé en même temps qu'élargi.

« LE GRAND HANGAR DE CHARTREXPO A ÉTÉ CONSTRUIT EN PLEIN CÔNE DE VUE SUR LA CATHÉDRALE. »

Or, l'espace nécessaire était occupé par ce que les gens ont pris l'habitude d'appeler la « zone Carrefour ». La seule solution était la translation de cette zone de l'autre côté de l'avenue Jean-Mermoz, où nous pouvions trouver les 40 hectares nécessaires. La fin de ChartrExpo ne pouvait donc plus se discuter, d'autant que l'Établissement régional de santé des armées (ERSA) allait fermer ses portes.

D'un point de vue urbanistique c'était une bonne chose, car l'État s'était permis de construire ce grand hangar en plein cône de vue de la cathédrale. Nous l'avons lui aussi acheté et démonté. Toujours dans le même temps, et encore à la demande de certains riverains, nous avons fait réaliser un Plan

d'exposition au bruit pour essayer de limiter les nuisances sonores dues à l'activité de l'aérodrome. La base-vie et les hangars de celui-ci sont aujourd'hui déplacés, rebâti et modernisés à la satisfaction générale.

« LE BON SENS DEMANDAIT DE SITUER CE NOUVEAU PARC PRÈS D'UN ACCÈS AUTOROUTIER POUR FACILITER LES ALLÉES ET VENUES DU PUBLIC TOUT EN RÉDUISANT LES NUISANCES. »

VA : Pourquoi avoir choisi de construire le nouveau parc d'expositions où il est aujourd'hui ?

JPG : Il nous fallait trouver un terrain assez vaste pour accueillir un bâtiment de 10 000 mètres carrés au sol, en y ajoutant une surface utile d'exposition en plein air de 2 000 mètres carrés (qui sera complétée à court terme par une surface d'exposition extérieure de 20 000 mètres carrés) avec les accès et le stationnement indispensables.

Le bon sens demandait aussi de le situer près d'un accès autoroutier pour faciliter les allées et venues du public tout en réduisant les nuisances. Tous ceux qui ont fait la queue pour accéder aux Artisanales avenue Jean-Mermoz le comprendront aisément.

Il fallait enfin que le nouvel équipement satisfasse à la Directive Paysagère qui protège désormais les vues sur la cathédrale, tout en permettant, comme à l'Odyssee, de faire bénéficier le public de ces mêmes vues. C'est pourquoi un restaurant va couronner L'Illiade.

Vue de la salle de restaurant, et sa perspective vers la cathédrale. © Rudy Ricciotti Architecte.



« LE PROJET RICCIOTTI, AVEC CE DRAPÉ SPECTACULAIRE DE BÉTON PROJETÉ, EST ORIGINAL ET IMPRESSIONNANT. IL PRÉSENTE L'AVANTAGE À MES YEUX ESSENTIEL DE DONNER DU TRAVAIL AUX PERSONNELS D'ENTREPRISES QUI NE VIENNENT PAS DU BOUT DU MONDE. »

VA : Le projet architectural de L'Illiade a connu des vicissitudes. Pourquoi, s'agissant d'un type de bâtiment assez répandu et aux contraintes bien connues ?

JPG : Il était hors de question de construire un grand hangar. Nous avons donc lancé un concours d'architectes. Déjà, dans l'esprit C'Chartres, il devait témoigner de notre ambition économique en plein essor et aussi l'illustrer par un dessin contemporain de qualité. Des architectes très connus travaillaient alors à Chartres : Chemetov à la méd'IAthèque L'Apostrophe, Rudi Ricciotti au cinéma Les Enfants du Paradis, où il allait inventer cette résille en béton dont il a repris en grand le principe et l'esthétique au MUCEM de Marseille.

Pour le parc expo, c'est le cabinet de madame Zaha Hadid qui a remporté le concours. Elle était mondialement célèbre et le dessin de son projet nous a tous enchantés, même si déjà la difficulté de sa réalisation technique en interrogeait quelques-uns. Là où les choses se sont gâtées rapidement, c'est que le prix annoncé a vite affiché des augmentations



Le hall d'entrée. @ Rudy Ricciotti Architecte.

énormes. Cette femme de grand talent, aujourd'hui malheureusement disparue, a connu des mésaventures du même ordre à Tokyo et ailleurs. Devant l'explosion annoncée des coûts nous avons mis fin au projet. Cela arrive, car contrairement à ce que prétendent certains de mes adversaires, je ne suis ni Ramsès, ni Achille... Ni Brad Pitt (rires).

La grande halle d'exposition et sa « faille » ouvrant sur la cathédrale. @ Rudy Ricciotti Architecte.





Nous avons donc relancé un nouveau concours et c'est le projet de Rudy Ricciotti qui l'a emporté. Pendant qu'au même moment Jean-Michel Wilmotte exerçait son talent pour le nouvel hôtel de Ville et d'Agglomération. Le projet Ricciotti de ce qui allait s'appeler L'Illiade était également original et impressionnant. Il s'explique d'ailleurs un peu plus loin dans ce journal sur ce drapé spectaculaire de béton projeté qui donne une figure particulière aux façades extérieures de L'Illiade. Il le dit aussi, ce projet présentait l'avantage à mes yeux essentiel de donner du travail aux personnels d'entreprises qui ne venaient pas du bout du monde.

« CET OUTIL ÉCONOMIQUE, C'EST SA FONCTION PREMIÈRE, VA DEVENIR AUSSI UN FACTEUR D'ATTRACTIVITÉ, NOUVEAUTÉ OBLIGE. »

VA : C'est une société publique locale, C'Chartres évènements, qui va gérer ce nouvel outil ?

JPG : Elle gère déjà l'actuel ChartrExpo, et aussi le Colisée. Elle a donc eu le temps de se préparer à un nouvel outil qui affiche aussi un changement de dimension, d'époque. Il y a des événements que nous ne pouvions pas accueillir à ChartrExpo et que L'Illiade va nécessairement intéresser. Nous pourrons tous le constater, puisque C'Chartres évèn-

ements assurera, dès octobre prochain, l'organisation de l'Artisanat C'Chartres, qui succède aux Artisanales, toujours en liaison avec les organisations professionnelles des artisans. Changement de dimension, esthétique contemporaine, et surtout avantage de positionnement. Quand vous atterrissez à Orly, vous ne mettez pas plus de temps pour aller à Chartres que pour aller au centre de Paris.

Cet outil économique, c'est sa fonction première, va devenir aussi un facteur d'attractivité, nouveauté oblige. Vous pourrez venir à un salon, votre famille pourra dans le même temps aller nager à L'Odyssée, et tous ensemble se retrouveront dans le centre-ville historique pour dîner, admirer Chartres en Lumières, etc. D'autant que le BHNS vous fera accéder à tout cela très facilement.

Anticiper, investir, animer... La règle de trois (vous avez dit Troie ?) du succès !

RETROUVEZ JEAN-PIERRE GORGES SUR

Chartrissimo





L'ILLIADE PRÊTE À ÉCRIRE SON ÉPOPÉE

L'Illiade, le nouveau parc des expositions de Chartres métropole, sera livrée en juin et accueillera ses premiers événements grand public en septembre 2024. Point d'étape avec Karine Dorange, vice-présidente de Chartres métropole déléguée aux Grands équipements et présidente de C'Chartres évènements, et Franck Masselus, président de Chartres aménagement.

Votre Agglo : **Pourquoi un nouveau parc des expositions à Chartres ?**

Karine Dorange : Le constat est simple : notre parc des expositions actuel, Chartrexpo, est en service depuis 35 ans. Il a fait son temps. Il assure ses missions d'animations, majoritairement locales ou départementales, mais ne répond pas aux attentes des organisateurs de grands salons, qui nous sollicitent régulièrement. Deux raisons à cela : notre situation géographique, à 50 minutes de Paris depuis l'autoroute A11, est une force ; et notre territoire est de plus en plus attractif, grâce à la politique de fort investissement menée par Jean-Pierre Gorges depuis 2001 à l'échelle de la Ville de Chartres et de l'Agglomération, et notamment la construction de grands équipements : le cinéma Les Enfants du Paradis, la méd'IAthèque L'Apostrophe, le complexe aquatique-patinoire L'Odyssée, le complexe culturel et sportif Le Colisée... Ce nouveau parc accompagne cette dynamique.

VA : **Quelles sont les caractéristiques de L'Illiade ?**

KD : Elle est plus grande, plus belle, plus moderne, plus fonctionnelle que Chartrexpo. Son gabarit est imposant : 170 mètres de long, 80 de large et 14 de haut. Mais son traitement architectural extérieur, dessiné par le cabinet Rudy Ricciotti Architecte (voir par ailleurs), s'intègre parfaitement dans le paysage.

L'intérieur se compose de 10 000 m² d'espaces d'exposition



modulaires (5 000 m² + 2 500 m² + 2 500 m²). À titre de comparaison, Chartrexpo en comporte 6 750. Cette modularité permet plus de souplesse, puisque plusieurs événements peuvent être accueillis simultanément.



À l'étage, un restaurant très lumineux offre une perspective inédite sur la cathédrale...

L'Illiade, qui dispose déjà de 2 000 m² de surface d'exposition en extérieur, en comptera à court terme 20 000 m² de plus.

VA : À quels types d'événements pourra-t-on assister ?

KD : L'exploitation sera confiée par Chartres métropole à C'Chartres événements, qui assure déjà celle du Colisée, le complexe culturel et sportif. L'Illiade accueillera de beaux événements de renommée nationale voire internationale : des salons et des foires-expositions grand public, mais aussi des congrès et manifestations économiques, ou encore des rendez-vous très spécifiques, comme un jumping équestre en intérieur... Nous vous dévoilerons prochainement la programmation. Notre premier événement d'envergure nationale, L'Artisanat C'Chartres, s'y déroulera du 3 au 6 octobre (voir par ailleurs).

L'ILLIADE

- **Coût prévisionnel :** 30 millions d'euros HT.
- **Maître d'ouvrage :** Chartres aménagement par concession de maîtrise d'ouvrage de Chartres métropole.
- **Architecte :** Rudy Ricciotti.
- **Constructeur :** SOGEA Centre.

« Une étape importante pour le plateau nord-est. »

Par Franck Masselus, président de Chartres aménagement.

Votre Agglo : **Quel est le rôle de Chartres aménagement dans ce parc des expositions ?**

Franck Masselus : Dans le cadre de la concession publique d'aménagement, la société publique locale Chartres aménagement s'est vue confier la maîtrise d'ouvrage de l'équipement. Elle a d'abord organisé le jury de concours au terme duquel le projet a été choisi. Elle assure le suivi du chantier, lancé en mai 2022, qui comprend l'équipement mais aussi tous les aménagements extérieurs, y compris les réseaux et les voiries qui le desserviront. Chartres aménagement livrera l'équipement à Chartres métropole en juin, une fois la construction achevée.

VA : **Un mot sur l'emplacement ?**

FM : L'Illiade est installée près de l'aérodrome, à l'extrémité Est d'un vaste espace de 280 hectares, appelé à être transformé dans le cadre du projet de Plateau nord-est. Les objectifs sont multiples. Il s'agit notamment de desserrer le quartier de La Madeleine, où l'habitat est très dense, en déplaçant la zone commerciale là où se situe Chartrexpo, ce qui permettra de réurbaniser ce quartier avec une programmation immobilière incluant services et commerces. En vis-à-vis, le plateau nord-est comprendra de nouveaux logements, de nouveaux équipements commerciaux plus qualitatifs, des bâtiments tertiaires et des espaces de sports, de loisirs et de détente. La construction du parc des expositions constitue donc une étape importante pour le Plateau nord-est.

« UN BÂTIMENT POPULAIRE QUI CRÉE DU RÊVE »

Que d'actualités pour les équipements de Chartres métropole ! Après le Colisée, salle de spectacles culturels et sportifs, L'Illiade, nouveau parc des expositions, s'apprête à son tour à entrer en scène.

Votre Agglo en a profité pour échanger avec Rudy Ricciotti, architecte en charge du projet.

Votre Agglo : Comment avez-vous imaginé ce nouveau parc des expositions à Chartres ?

Rudy Ricciotti : Il convient de rappeler qu'un palais des expositions est un lieu éminemment fonctionnel. À l'intérieur, il est constitué d'un grand espace vide, divisible, modulable, qui doit être rendu très disponible à tous les usages : les foires, les salons, les expositions... Son enveloppe, c'est un bâtiment linéaire, frontal, opaque. Un rectangle de 170 mètres de long sur 80 mètres de large. Normalement, quand on fait un palais des expositions, et c'est d'ailleurs le cas dans toutes les villes du monde, c'est toujours une boîte qui a totalement abandonné sa responsabilité architecturale : c'est de la tôle sur une ossature, point barre. L'enveloppe est neutralisée à l'extrême et ne porte jamais les signes de son temps ou d'un contexte. Tous les parcs des expositions sont pareils. Ça a été une bonne occasion pour les architectes de ne pas bosser ! On fait des boîtes, mais ça ne fait pas de l'architecture pour autant ! Sauf qu'à Chartres, on n'est pas n'importe où. Chartres métropole est un vrai territoire, avec une histoire, et une cathédrale qui pèse de tout son poids sur notre conscience individuelle.

Comme je suis un architecte qui aime faire de la narration avec l'architecture, j'ai eu envie de donner une vraie empreinte esthétique à ce bâtiment, en l'enveloppant d'un drapé qui lui donne cet effet impressionnant et unique. Ce parc des expositions est le signal fort d'une ville qui se développe. Vous avez de la chance d'avoir un maire-président bâtisseur !

« LE DRAPÉ EST UN OUVRAGE EXCEPTIONNEL, D'UNE COMPLEXITÉ INOÛÏE. »



Rudy Ricciotti. © Mario Sinistaj

VA : Parlons de ce drapé, dont nous avons détaillé le processus de fabrication dans notre numéro du mois de février. Est-ce votre marque de fabrique ?

RR : Pas vraiment. C'est une première en France, et même sans doute bien au-delà de nos frontières. Le drapé béton, c'est un ouvrage exceptionnel, d'une complexité inouïe. Bravo à l'entreprise et aux ouvriers qui le réalisent ! Ils ont été pris au piège de l'architecture fait main et ont relevé le défi. Alors, pourquoi ce drapé ? C'est une mise en scène pour en faire une boîte un peu magique, pour que l'on soit dans un imaginaire plutôt festif. Le rendu esthétique est magnifique. Un palais des expositions, il faut qu'on ait envie d'y venir, il faut que ça fasse rêver un peu les enfants. J'y pense parce que je suis grand-père de six petits-enfants. J'adore quand ils rêvent devant des bâtiments, qui chauffent leur imaginaire,



« J'ai eu envie de donner une vraie empreinte esthétique à ce bâtiment, en l'enveloppant d'un drapé qui lui donne cet effet impressionnant et unique. »

je trouve ça formidable. Ce n'est pas en faisant des boîtes en tôle qu'on va les faire rêver.

Ce que j'aime faire, ce sont des bâtiments populaires, qui s'inscrivent dans la mémoire populaire.

« LE BÉTON, C'EST UNE PRODUCTION LOCALE QUI CRÉE DES EMPLOIS DE PROXIMITÉ. »

VA : Pourquoi ce choix du béton ?

RR : J'imagine qu'un bâtiment que je fais doit pouvoir durer 100 ans. Parce que l'empreinte environnementale se calcule comme ça, sur la durée dans le temps. J'ai une particulari-

té forte : j'interdis sur mes chantiers les produits fabriqués à l'étranger. Tout le monde veut utiliser des matériaux qui nous viennent du monde entier, or le béton, c'est une production locale. Il est fabriqué en proximité, jamais à plus de 20 ou 30 kilomètres de son lieu de consommation. Et puis cette famille du béton crée des emplois territorialisés, et même une famille de métiers, essentiels en termes d'économie sociale. Quand je fais un bâtiment, je fais en sorte de donner du travail à des emplois de proximité.

AVANT LE MUCEM DE MARSEILLE, LE CINÉMA DE CHARTRES...

VA : Ce drapé est donc une première. Mais vous aviez déjà marqué Chartres de votre empreinte...

RR : C'est vrai. J'ai été retenu pour relever un challenge : la mise en valeur de la façade Art Déco du cinéma Les Enfants du Paradis. J'ai choisi de l'entourer d'une résille préfabriquée en béton de fibres à ultra-hautes performances, qui habille et cache en même temps la structure du complexe et les logements. Ce fut une première mondiale ! J'ai ensuite utilisé la même technologie pour le Musée des civilisations de l'Europe et de la Méditerranée à Marseille.



C'est Rudy Ricciotti qui a entouré la façade du cinéma Les Enfants du Paradis d'une résille préfabriquée en béton de fibres à ultra-hautes performances. Une première mondiale, à Chartres !

L'ILLIADE S'EST FAIT UN NOM... ET UN LOGO !

Le 12 avril, les lauréats du concours pour attribuer un nom au nouveau parc des expositions ont été conviés à une cérémonie de remise de prix.

Cette soirée a été l'occasion de rappeler l'intention de l'équipement et d'en dévoiler le logo.



Comme pour le Colisée et l'Odysée, Chartres métropole a invité les habitants (et futurs usagers) à participer au choix du nom du nouveau parc des expositions à travers un concours. 237 noms ont été proposés par près de 450 participants. Dix d'entre eux sont lauréats du concours avec le nom de L'Illiade. Les heureux élus ont reçu leur prix des mains de Jean-Pierre Gorges, président de Chartres métropole, et de Karine Dorange, vice-présidente de Chartres métropole en charge des Grands équipements, le 12 avril à l'hôtel d'Agglomération. Chaque gagnant a remporté deux places pour le concert inaugural de Michel Polnareff au Colisée le 14 septembre prochain. Ils seront également invités à tous les événements payants qui se dérouleront à L'Illiade pendant un an.

« Que les habitants du territoire participent à la dénomination des grands équipements de loisirs qui font partie de leur quotidien nous tient à cœur. L'Illiade a été retenu pour sa parfaite cohérence avec les autres grands équipements comme le Colisée et l'Odysée, et avec l'histoire gallo-romaine de notre territoire, mais aussi parce qu'il est à la mesure de la modernité et de la dimension de ce parc des expositions qui accueillera des événements majeurs de rayonnement national, voire international », rappelle Jean-Pierre Gorges. « Ce nom apporte un poids supplémentaire à un équipement qui doit contribuer à donner une nouvelle dimension au territoire, à en être un repère d'attractivité et une des locomotives économique et touristique », complète Karine Dorange.

Le logo dévoilé

« Comme le Colisée, le logo de l'Illiade porte en son centre le C' de notre marque territoire, dont il contribuera fortement à la notoriété et à l'attractivité. Sa couleur rappelle le bleu de Chartres, et ressortira de manière très lumineuse sur la façade de l'équipement. Des bâtonnets bleus en trois dimensions représentent de manière très graphique le bâtiment et font écho à son enveloppe extérieure qui est un élément esthétique à part entière, impressionnant et unique », détaille Karine Dorange.

L'ARTISANAT, C'CHARTRES !

Les Artisanales de Chartres deviennent L'Artisanat C'Chartres. Rendez-vous à L'Illiade, du 3 au 6 octobre 2024, pour cette manifestation d'envergure nationale, désormais organisée par C'Chartres évènements.



Organisées pendant 30 ans par la Chambre de métiers et de l'artisanat, les Artisanales de Chartres sont depuis devenues la plus grande vitrine de l'artisanat en France.

« La chambre consulaire n'ayant pas souhaité reconduire l'évènement en 2024, Chartres métropole, partenaire historique du salon, s'est manifestée pour permettre à ce rendez-vous de continuer, de se renouveler, de se renforcer, explique Karine Dorange, vice-présidente de Chartres métropole et présidente de C'Chartres évènements. L'organisation est confiée à la société publique locale C'Chartres évènement, qui travaillera en étroite collaboration avec le réseau expert des Chambres de métiers

et de l'artisanat de la région Centre-Val de Loire pour garantir l'authenticité et la qualité des artisans présents. »

À l'étroit à Chartreexpo depuis de longues années, cette manifestation d'envergure nationale dédiée à l'artisanat, qui attire 90 000 visiteurs venus de tout le pays, va bénéficier d'un nouvel écrin à sa dimension : L'Illiade, le nouveau parc des expositions de Chartres métropole et ses 10 000 m2 d'exposition modernes et confortables couverts, complétés par 2 000 m2 en extérieur.

Talent et savoir-faire

« Tout est réuni pour mettre en valeur le talent et le savoir-faire des 500 artisans qui viendront des quatre coins de

la France, mais aussi bien sûr de notre territoire.

Des œuvres uniques aux objets du quotidien revisités avec créativité, en passant par les saveurs authentiques de nos artisans du goût, chaque espace vous réservera bien des découvertes et surprises. Comme lors des éditions précédentes, les différents corps de métiers de l'artisanat seront représentés : métiers d'art, bâtiment, horticulture et travaux paysagers, gastronomie, décoration, beauté, mode et bien être... »

Rendez-vous du jeudi 3 au dimanche 6 octobre 2024 pour une expérience artisanale inédite made in Chartres ! À suivre...

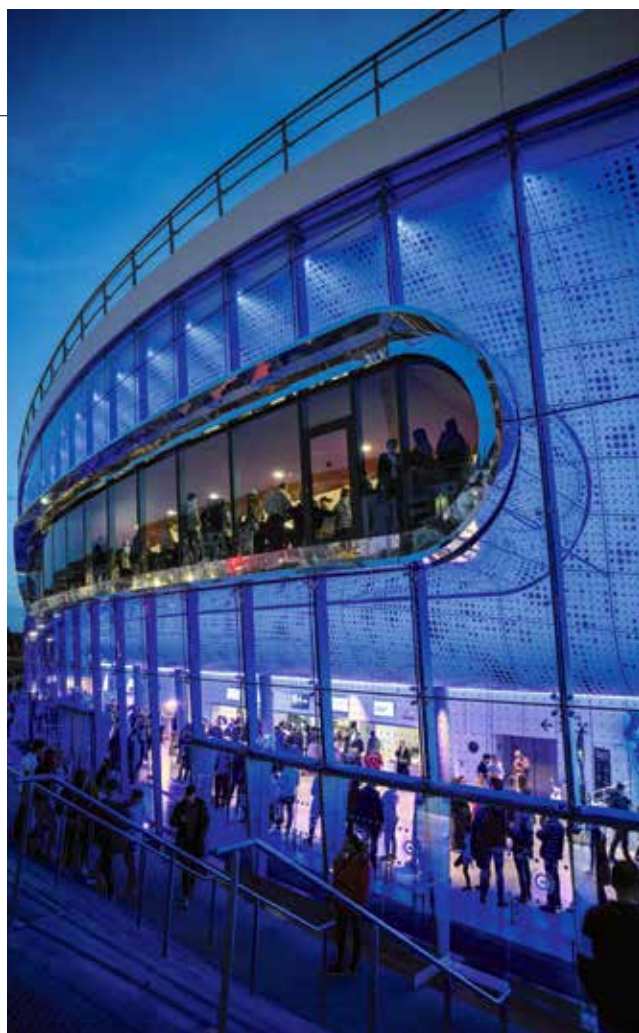
COLISÉE : LA FÊTE, C'EST LÀ QUE ÇA SE PASSE !

Le complexe culturel et sportif de Chartres métropole a accueilli ses premiers supporters et spectateurs le 5 avril, à l'occasion du match de handball Chartres-Limoges. Les joueuses et joueurs chartrains ont également pris possession de leur nouveau terrain de jeu et d'exploits quelques jours plus tard.

Ces rencontres sportives, souvent précédées et suivies d'animations musicales, ont trouvé leur public, en réunissant 4 000 personnes survoltées.

Le Colisée s'affirme déjà comme un lieu incontournable de fête sportive et culturelle qui fait l'unanimité.

Ici, c'est Chartres !





PROJET D'EXTENSION DE NOVO NORDISK LA CONCERTATION PUBLIQUE SE POURSUIT

Du 18 avril au 6 juin, Novo Nordisk vous invite à prendre part à une grande concertation publique autour du projet d'agrandissement de son site de production à Chartres. Cette initiative représente une occasion unique pour chacun de vous de découvrir les coulisses de cet ambitieux projet et de contribuer activement à son élaboration.



Futurs bâtiments de produits finis et bâtiment logistique.

La réunion publique de lancement de cette concertation s'est tenue le 18 avril à l'hôtel d'Agglomération, en présence du président de Chartres métropole, Jean-Pierre Gorges, accompagné d'élus de l'agglomération, dont Didier Garnier, vice-président de Chartres métropole délégué au développement économique, ainsi que du Préfet d'Eure-et-Loir, Hervé Jonathan.

Lone Charlotte Larsen, Corporate vice-président de Novo Nordisk, David Ester, Project vice-président, et Mathilde de Bourges, Senior Manager Communication, Affaires Publiques et Management Support, ont présenté la stratégie de développement du site pour les années à venir aux citoyens venus s'informer. Cette réunion a été suivie de deux ateliers participatifs portant sur la formation et les compé-

tences sur le territoire, ainsi que sur la mobilité.

Ces événements ont permis aux participants d'en apprendre davantage sur le projet d'extension de Novo Nordisk et de partager leurs questionnements ou propositions en lien avec les thématiques abordées (voir ci-contre).

Novo Nordisk répond à vos questions

Q : L'eau est une ressource primordiale pour l'entreprise. Que se passera-t-il, en cas de sécheresse, pour subvenir aux besoins de chacun (habitants, agriculteurs, Novo Nordisk) ?

R : Novo Nordisk précise que la production et la distribution d'eau potable sont une compétence de Chartres métropole, qui agit au quotidien pour sécuriser et accroître la ressource en eau pour tous (habitants, entreprises, agriculteurs). Cela passe par des investissements importants pour notamment augmenter le nombre de forages, les interconnecter, renouveler les réseaux et lutter contre les fuites. Actuellement, Novo Nordisk utilise 400 m³ d'eau par jour. L'extension du site et de ses capacités de production nécessiteront 700 m³ par jour, soit 300 m³ de plus, sachant, pour avoir un ordre de grandeur, que 18 000 m³ d'eau sont distribués chaque jour dans la zone urbaine. Optimiser la consommation d'eau reste un objectif partagé par Novo Nordisk et l'Agglomération.

Q : La création de parcours de formation/diplômes professionnels pour subvenir aux besoins de Novo Nordisk est-elle étudiée au niveau régional ?

R : Novo Nordisk travaille de concert avec Chartres métropole, les entreprises du territoire et les acteurs de la formation dans le cadre du label « Territoire d'industrie » pour cartographier les besoins futurs tout en étudiant différentes pistes pour améliorer l'offre de formation sur le territoire.

Q : Que prévoyez-vous pour les cyclistes sur le site ?

R : Des garages à vélos seront ajoutés pour permettre au plus grand nombre d'utiliser ce moyen de transport. Ces garages à vélos se trouveront à proximité des futures entrées. Ils seront sécurisés, avec un système d'accroche adapté aux différents types de vélos. Cette amélioration fait suite aux retours d'expérience de certains collaborateurs. Une analyse est en cours pour voir si des casiers peuvent être mis à disposition.

LES PROCHAINES DATES DE LA CONCERTATION



Des rendez-vous participatifs à la rencontre de tous les publics

La concertation vise à aller à la rencontre de tous les publics en prévoyant des temps participatifs variés.

Vers le grand public :

- « **petit déjeuner participatif** » : samedi 18 mai de 9 h 15 à 13 h au marché de Chartres, place Billard ;
- « **petit déjeuner participatif** » : mercredi 29 mai de 9 h 15 à 13 h au marché de Chartres, mail des Petits-Clos.

Vers les familles :

- **rencontre participative** : samedi 18 mai de 14 h à 16 h au complexe aquatique l'Odyssée de Chartres.

Des rendez-vous spécifiques sont également proposés aux étudiants de l'UT de Chartres, aux habitants des quartiers des Clos et de la Madeleine, ainsi qu'aux acteurs économiques de la zone d'activités Edmond-Poillet et aux salariés de l'entreprise Novo Nordisk.

- Une **exposition mobile** accessible à tous est proposée tout au long de la concertation au guichet unique de l'hôtel d'Agglomération, place des Halles à Chartres.

Réunion publique de synthèse

Ouverte à tous, elle intégrera un temps de présentation du projet et de ses enjeux et un temps d'expression via des tchats et des questions orales.

Mercredi 29 mai à 18 h – méd'IAthèque L'Apostrophe, boulevard Maurice-Viollette, Chartres, en présence de Jean-Pierre Gorges.

Flashez ce QR code pour découvrir le projet et les dates de la concertation
www.concertation-novonordisk-chartres.fr



UN ACCOMPAGNEMENT GRATUIT POUR CONNAÎTRE VOS DROITS

Le point-justice de Chartres accueille gratuitement les habitants de l'agglomération pour des informations et des conseils juridiques. De nouvelles permanences sont proposées.

« **L**e point-justice de Chartres a été créé en 2004. C'est un lieu d'accueil, d'écoute, d'information et d'orientation pour l'accès au droit et l'aide aux victimes. Il est animé par des professionnels et des associations. En 2023, le point-justice de Chartres a accueilli 6 841 personnes », détaille Agnès Ventura, conseillère déléguée de Chartres métropole en charge de la Politique de la Ville.

Les professionnels

« Les intervenants du point-justice cherchent la meilleure solution en cas de litiges familiaux, sociaux, de voisinage, etc. Ils sont également là pour résoudre des demandes budgétaires et administratives. »

Parmi les professionnels qui assurent des permanences gratuites, on trouve déjà des avocats et des notaires. Un conciliateur de justice aide à résoudre des litiges civils (consommation, logement...). Des commissaires de justice renseignent sur les modes de recouvrement de créances, les procédures d'exécution forcée et rédigent également des actes sous seing privé. Le délégué du défenseur des droits, intermédiaire entre une personne majeure ou mineure et l'administration, veille aux droits de l'enfant et à ses intérêts.

Les associations

L'écrivain public aide à la rédaction de lettres administratives, personnelles et de dossiers à constituer. L'association France Victimes 28 aiguille dans les démarches à suivre les victimes d'une



Agnès Ventura, conseillère déléguée de Chartres métropole en charge de la Politique de la Ville.

infraction pénale. Le Point conseil budget vous aide à améliorer la gestion de votre budget (épargne, crédits, assurances, impôts, factures d'électricité, de gaz ou de téléphone), à surmonter une situation financière difficile (baisse de vos revenus ou augmentation de vos charges, par exemple) et à anticiper un changement de situation familiale ou professionnelle. Cette permanence est en outre assurée par l'ATEL (Association Tutélaire d'Eure-et-Loir).

Nouvelles permanences

Un conseil juridique en droit du travail, dispensé par le Barreau de Chartres, répond aux questions relatives à un contrat de travail, un licenciement, une rupture conventionnelle, etc.



Le service d'Information et de soutien aux tuteurs familiaux de l'Association tutélaire de la Région drouaise renseigne sur les questions relatives aux mesures de protections (curatelle, tutelle, etc.). Enfin, le service d'accompagnement familial de l'ADSEA répond aux questions sur le rôle du médiateur familial.

POINT-JUSTICE
5, RUE DU DOCTEUR-GIBERT, CHARTRES
02 36 67 30 40
PAD@AGGLO-VILLE.CHARTRES.FR
CDAD-EURETLOIR.JUSTICE.FR

Tout au long de l'année 2024, retrouvez dans *Votre Agglo* notre série en 10 épisodes consacrée aux 100 ans de C'Chartres habitat.

Cinquième partie 1964 - 1973



Locaux de l'Office, rue Chanzy.

Une production massive

Entre 1958 et 1964, l'Office réalise un investissement particulièrement spectaculaire à Beaulieu. Pour gérer cet ensemble et préparer les futures réalisations, le nombre d'employés de l'Office passe d'une dizaine à quarante-cinq en 1964. Les services sont regroupés dans un immeuble rue Chanzy (photo).

Saint-Chéron

Après Beaulieu, place à Saint-Chéron. Comme à Beaulieu, les logements sont réalisés en préfabriqués suivant le procédé Véran Costamagna. Les noms de rues à Beaulieu évoquaient les grands hommes de la science ; à Saint-Chéron, elles rappellent les gloires de l'aviation française.

Contexte national

C'est la période des Trente Glorieuses. Le pouvoir d'achat des ménages augmente. Le recours au crédit pour accéder à la propriété explose. En 1973, la construction culmine avec 556 000 logements, majoritairement collectifs, modernes et confortables, équipés à 98 % de l'eau courante et à 74% de wc individuels.

Les circulaires ministérielles du 30 novembre 1971 et du 21 mars 1973 imposent aux villes moyennes de nouvelles formes d'urbanisation. Désormais, les constructions d'immeubles « barres » ne doivent pas comprendre plus de trois cages d'escalier, et les agglomérations de moins de 20 000 et 50 000 habitants ont pour obligation de maintenir respectivement à 50% et 30% la part des maisons individuelles dans leur parc immobilier.



La construction de la Madeleine (Archives municipales de Chartres).

La Madeleine : naissance de la Zup

À l'est de Chartres, l'arrêté créant la Zup de La Madeleine est pris le 26 mars 1964. « Elle comprendra 3 915 logements, ce qui représente la moitié des logements qui nous sont nécessaires sur la période de 1965 à 1975 », explique Joseph Pichard, maire de Chartres.

Plusieurs quartiers se distinguent à Chartres

- **Rechèvres** : tout un ensemble d'habitations, à dominante individuelles, s'est implanté entre la rue de Rechèvres et la rue de Fresnay. Des familles ouvrières vivent dans ce quartier aux airs campagnards.
- **Beaulieu** : le plus important ensemble de l'agglomération a permis d'accueillir les rapatriés d'Afrique du Nord dans les années 1962 et 1963. 7 000 personnes y vivent en 1965, dans des logements du type 1 à 5 qui accueillent aussi bien des jeunes couples que des familles nombreuses.
- **Bel-Air** : des petits pavillons, souvent accolés en ligne, sont loués à des familles modestes.
- **Saint-Chéron - Puits-Drouet** : plus de 300 logements combinent logements individuels et collectifs.
- La zup de **La Madeleine** répond aux besoins d'une génération d'après guerre en âge de se marier et de fonder une famille.

Gouvernance 1959 à 1973 : Joseph Barré.
Fin 1973, l'Office gère **5093 logements**.

Le mois prochain :
sixième partie, 1974-1983

C'Chartres habitat aujourd'hui

Des experts aux petits soins des locataires

Méconnus du grand public, les métiers du logement social sont d'une grande variété. Ne croyez pas qu'ils se résument à gérer les entrées et sorties du patrimoine locatif ! En effet, au sein de C'Chartres habitat, près d'une vingtaine de métiers sont exercés au quotidien par 63 hommes et 57 femmes, correspondant à tous les niveaux de qualification, du CAP au BAC + 5, et qui font la richesse humaine de cet organisme au service des habitants. Voici quelques exemples.

Le patrimoine : construire, entretenir et réhabiliter

C'Chartres habitat compte dans ses équipes des spécialistes qui interviennent à toutes les étapes de la construction des logements et des démolitions.

L'Office rénove et modernise également régulièrement ses bâtiments pour en améliorer le confort et la performance énergétique.

Ces chantiers mobilisent des métiers techniques (gestion du patrimoine, études, montages des opérations,

gestion des marchés, suivis de chantiers, livraisons, etc.) tout en prenant en compte les besoins des habitants.

La gestion locative, sociale et immobilière : louer, gérer, vendre

C'Chartres habitat compte de nombreux métiers destinés à suivre le parcours des locataires : gestion des demandes de logements, attributions et mutations, départs, accompagnement des personnes fragiles, collecte des loyers, accession à la propriété, mission

de syndic (l'Office est gestionnaire de syndic de copropriétés professionnel avec des effectifs dédiés).

Les services aux locataires : favoriser la qualité de vie au quotidien

C'Chartres habitat exerce au quotidien de nombreux métiers sur le terrain, au plus près des locataires, pour leur assurer confort et qualité de vie dans leurs logements. Cela passe par les interventions techniques (réparations, entretien courant des parties com-



Chargé d'opérations à C'Chartres habitat.



Chargée de clientèle à C'Chartres habitat.



Gestionnaire technique à C'Chartres habitat.



Le comité de Direction de C'Chartres habitat.

munes, traitement des réclamations, maintenance, états des lieux...), le maintien de bonnes relations de voisinage, et l'accueil.

Piloter l'entreprise : les fonctions supports

Comme toute entreprise, C'Chartres habitat s'appuie sur des spécialistes pour faire fonctionner l'organisation. Cela concerne la gestion des ressources humaines, la gestion financière, la gestion administrative, l'informatique, l'innovation, la communication...

Ainsi se côtoient des fonctions de terrain, des missions qui requièrent une expertise technique ou sociale, qui nécessitent de la rigueur et le sens des responsabilités. Toutes ces équipes travaillent dans le respect des orientations du Conseil d'administration, du Comité de Direction, et des réglementations.

À noter aussi que le statut des Offices de l'habitat permet aujourd'hui de recruter des salariés de droit privé qui cohabitent dans l'organisme avec des agents de la fonction publique territoriale.

Utilité sociale et solidarité : des métiers qui ont du sens Rejoignez les équipes de C'Chartres habitat !

Les métiers du logement social ont une forte dimension humaine et solidaire, au service de l'intérêt général. Ils requièrent écoute, patience et engagement, afin de garantir le meilleur service aux locataires, leur offrir du confort, leur proposer un parcours résidentiel, répondre à des situations personnelles...

Grâce aux outils de communication modernes mis en place, les collaborateurs de C'Chartres habitat partagent et échangent les informations en temps réel et ont la capacité de travailler à distance.

L'organisation de l'Office est basée sur le travail collaboratif, la transversalité et la confiance dans les collaborateurs dans le cadre de ses engagements pour la Qualité de Vie au Travail et sa Démarche d'Amélioration Continue.

Vous souhaitez rejoindre nos équipes ?

Déposez votre candidature et votre CV sur notre page recrutement :
<https://www.c-chartres-habitat.com/recrutement>

Info accession sociale à la propriété pour tout dossier signé avant le 31 décembre 2024

Les candidats non locataires du parc de C'Chartres habitat (candidats chartrais et de l'agglomération chartreuse) bénéficient d'une prise en charge par C'Chartres habitat de 50% de leur frais d'acquisition pour toute signature d'acte avant le 31 décembre 2024.

Frais de notaires offerts aux locataires du parc de C'Chartres habitat.
www.c-chartres-habitat.com

VENEZ RENCONTRER VOS SAPEURS-POMPIERS !

Samedi 1^{er} juin, les centres d'incendie et de secours ouvrent leurs portes au public. Vos sapeurs-pompiers vous feront visiter leur caserne, présenteront leur matériel et proposeront des démonstrations.

Les sapeurs-pompiers assurent au quotidien un rôle vital dans la sécurité publique, avec notamment pour missions le secours d'urgence à la personne, le secours routier, la lutte contre les incendies et feux d'espaces naturels...

Leur journée portes ouvertes annuelle est l'occasion unique de découvrir de près leur travail, et de créer des liens encore plus forts avec la communauté qu'ils servent avec courage et dévouement.

Samedi 1^{er} juin, toutes les casernes du département accueilleront les visiteurs. Dans l'agglomération, ce sera l'occasion de rencontrer les sapeurs-pompiers professionnels et volontaires dans les centres de cours de Chartres-Champhol, Lucé, Allonnes, Amilly, Challet, Fresnay-le-Comte, Jouy, Maintenon, Saint-Georges-sur-Eure et Sours.

Au programme, échanges avec les pompiers, visites des casernes, présentation des véhicules, animations et activités éducatives.



PORTES OUVERTES DANS LES CASERNES
SAMEDI 1^{ER} JUIN
ENTRÉE LIBRE ET GRATUITE
INFORMATIONS COMPLÈTES



Chartres métropole et le SDIS

Chartres métropole participe au financement du Service Départemental d'Incendie et de Secours (SDIS) en versant une contribution financière annuelle : **6,4 millions d'euros** sont inscrits au budget 2024.

Le SDIS assure ses services dans l'agglomération 24/24h et 7/7j.

10 262 interventions ont été réalisées sur le territoire de Chartres métropole en 2023, soit 37,4% de l'activité totale du SDIS en Eure-et-Loir.

Le SDIS 28 en chiffres

263 sapeurs-pompiers professionnels
108 personnels administratifs et techniques spécialisés

1 893 sapeurs-pompiers volontaires
529 engins
79 casernes



CHARTRES DONNE L'IMPULSION À LA RÉNOVATION

Le ministre délégué chargé du Logement, Guillaume Kasbarian, a choisi Chartres pour lancer la tournée nationale France Rénov', un village pédagogique itinérant qui informe les habitants sur les dispositifs leur permettant de rénover leur logement.

Les 19 et 20 avril, la place des Halles à Chartres s'est transformée en village de la rénovation. En son cœur, deux maisons contenant toutes les informations nécessaires et les aides existantes pour effectuer des travaux d'amélioration de son logement, que ce soit pour faire des économies d'énergie ou pour l'aménager et y rester ainsi plus longtemps.

« Merci d'avoir choisi Chartres pour lancer cet événement. La rénovation énergétique et l'adaptation des logements sont des réponses concrètes aux enjeux du changement climatique et de l'inclusion sociale, a rappelé Jean-Pierre Gorges, président de Chartres métropole. Ce dispositif de proximité France Rénov' rend accessible à tous les différentes solutions et aides disponibles pour accompagner les habitants dans ces transformations. Dans notre agglomération, nous nous sommes engagés depuis longtemps dans cette démarche en créant en 2018 Chartres Rénov' Habitat, notre plate-forme de rénovation énergétique et d'adaptation des logements, qui offre un guichet unique d'information et d'accompagnement aux citoyens pour améliorer leur confort tout en réduisant leur empreinte environnementale. Une fois de plus, le modèle chartrain est précurseur ! »

Simplifier les choses

« La réussite de cet événement doit beaucoup à l'engagement de Chartres métropole, que je remercie pour son investissement constant à la fois sur les questions du logement, de la rénovation,



Jean-Pierre Gorges, président de Chartres métropole, Guillaume Kasbarian, ministre délégué chargé du Logement, et Hervé Jonathan, Préfet d'Eure-et-Loir.

de l'adaptation aux changements climatiques et de l'aménagement du territoire, a expliqué Guillaume Kasbarian, ministre délégué chargé du Logement. Entreprendre des travaux de rénovation est parfois complexe. Pourtant, les structures d'accompagnement sont là, les financements aussi, les artisans également. Mon action est guidée par deux maîtres-mots : simplicité et confiance. J'ai donc engagé des mesures de sim-

plification du dispositif, avec notamment davantage de conseillers pour accompagner les habitants, des facilités d'accès à MaPrimeRénov' (voir aussi en pages suivantes), et une simplification du label RGE (reconnu garant de l'environnement) pour les artisans. L'objectif est de signer avant l'été un pacte de confiance de la rénovation énergétique avec tous les acteurs, pour convaincre nos concitoyens de franchir le pas ! »

PLUS D'INFOS :

FRANCE RÉNOV' : FRANCE-RENOV.GOUV.FR

CHARTRES RENOV'HABITAT : CHARTRES-METROPOLE.FR/CHARTRES-RENOV-HABITAT



AIDES À LA RÉNOVATION ÉNERGÉTIQUE : LES NOUVEAUTÉS 2024

Chartres Rénov' Habitat, le service public gratuit de la rénovation énergétique proposé par Chartres métropole, fait le point sur les aides financières qui s'appliquent cette année.

« **L**ancée en 2020, MaPrimeRénov' a déjà joué un rôle déclencheur chez de nombreux propriétaires qui se sont saisis de ce dispositif pour mener des travaux de rénovation énergétique de leur logement, constate Élisabeth Fromont, vice-présidente de Chartres métropole déléguée à l'Habitat. La rénovation énergétique est une préoccupation majeure des habitants, tant pour réduire le coût des factures d'énergie et améliorer le confort d'occupation que pour valoriser leur patrimoine immobilier et lutter contre le réchauffement climatique. Les aides financières à la rénovation énergétique évoluant chaque année, il est parfois difficile de s'y retrouver en tant que propriétaire. Voici les principales informations à retenir. »



Élisabeth Fromont, vice-présidente de Chartres métropole déléguée à l'Habitat.

Nouveaux plafonds de ressources 2024

Nombre de personnes composant le ménage	Ménages aux ressources très modestes	Ménages aux ressources modestes	Ménages aux ressources intermédiaires	Ménages aux ressources supérieures
1	17 009 €	21 805 €	30 549 €	> 30 549 €
2	24 875 €	31 889 €	44 907 €	> 44 907 €
3	29 917 €	38 349 €	54 071 €	> 4 071 €
4	34 948 €	44 802 €	63 235 €	> 63 235 €
5	40 002 €	51 281 €	72 400 €	> 72 400 €
Par personne supplémentaire	+ 5 045 €	+ 6 462 €	+ 9 165 €	+ 9 165 €

MaPrimeRénov' Parcours Accompagné : un nouveau dispositif pour la rénovation performante

MaPrimeRénov' Parcours Accompagné est une nouvelle aide qui concerne tous les propriétaires qui souhaitent réaliser des travaux de rénovation énergétique, que leur bien soit une maison individuelle ou en copropriété, et qu'ils l'occupent ou le mettent en location. Les travaux doivent permettre un saut de deux classes énergétiques minimum et intégrer deux postes d'isolation. Par ailleurs, il est interdit de conserver un chauffage majoritaire au fioul.

Cette aide très incitative permet de financer jusqu'à 90% d'un projet de rénovation ambitieux. Les ménages aux revenus

modestes et très modestes pourront également bénéficier des aides complémentaires octroyées par Chartres métropole dans le cadre des OPAH et du PIG.

Pour y prétendre, les propriétaires sont accompagnés par un tiers de confiance, MonAccompagnateurRénov', qui apporte un appui dans les démarches techniques, administratives et financières.

Chartres Rénov' Habitat et SOLIHA (opérateur de la collectivité) sont mobilisés pour accompagner les propriétaires.

MaPrimeRénov' : pour des travaux en monogeste

Le dispositif MaPrimeRénov' finance de manière forfaitaire des projets de rénovation par geste, comme le remplacement d'un système de chauffage, l'installation d'un poêle ou l'isolation des murs, par exemple. Cette aide est à destination de projet moins ambitieux ou en complément à la suite de premières interventions.

Les propriétaires aux revenus supérieurs sont exclus de ce dispositif.

	Revenus très modestes	Revenus modestes	Revenus intermédiaires	Revenus supérieurs
Installation d'une pompe à chaleur	5 000 €	4 000 €	3 000 €	Non éligible
Installation d'une chaudière à granulés	7 000 €	5 500 €	3 000 €	Non éligible
Installation d'une chaudière à bûches	5 500 €	4 500 €	2 000 €	Non éligible
Installation d'un poêle à granulés	1 800 €	1 500 €	1 000 €	Non éligible
Installation d'un poêle à bûches	1 800 €	1 500 €	700 €	Non éligible
Installation d'un insert	1 800 €	1 000 €	600 €	Non éligible

Par ailleurs, l'obligation de présenter un DPE (Diagnostic de Performance Énergétique) a été reportée au 1^{er} janvier 2025.

Des propriétaires souhaitant faire des travaux d'isolation sans remplacer leur système de chauffage pourront de nouveau prétendre à MaPrimeRénov' du 15 mai au 31 décembre 2024. Un couple aux revenus intermédiaires, qui a déjà une pompe à chaleur dans son logement, pourra ainsi obtenir une aide de 40€/m² pour financer une isolation de murs par l'extérieur.

Coup de Pouce chauffage

Le dispositif « Coup de Pouce » octroyé par les fournisseurs d'énergie est maintenu jusqu'au 31 décembre 2024 pour l'installation d'une pompe à chaleur air/eau ou d'une chaudière biomasse. Un montant minimum de subvention est garanti s'il s'agit d'un remplacement d'une chaudière gaz ou fioul, à condensation ou non.

En remplacement d'une chaudière gaz ou fioul par :	Revenus très modestes	Revenus modestes	Revenus intermédiaires	Revenus supérieurs
Pompe à chaleur air/eau	4 000 €		2 500 €	
Chaudière biomasse	4 000 €		2 500 €	

De plus, des primes forfaitaires sont également mobilisables pour les autres postes de rénovation énergétique (isolation thermique, installation d'un système de chauffage au bois...).

L'ÉcoPTZ : un prêt travaux à taux 0

Le montant de l'Éco Prêt à Taux Zéro a été revu à la hausse. Il permet de financer le reste à charge des travaux de rénovation énergétique et peut atteindre 50 000€ lors d'un projet de rénovation énergétique globale (MaPrimeRénov' - Parcours Accompagné), remboursable en 20 ans.

Tous les propriétaires, occupants et bailleurs, peuvent y prétendre sans conditions de ressources.

Thermographie à Jouy :

Réunion publique d'information en mairie le 23 mai à 19 h.
Permanence de restitution des clichés en mairie le 30 mai de 14 h à 19 h sur rendez-vous*.

Thermographie à Nogent-le-Phaye :

Réunion publique à la salle culturelle le 28 mai à 19 h.
Permanence de restitution des clichés en mairie le 4 juin de 14 h à 19 h sur rendez-vous*.

* Inscription au 02 37 23 40 00
ou par mail chartresrenovhabitat@agglo-ville.chartres.fr



Pour faire le point sur les aides auxquelles vous pouvez prétendre, trouver une entreprise, étudier vos devis, contactez Chartres Renov'Habitat :

Pôle administratif, hôtel d'Agglomération –
Guichet Unique de Chartres métropole

1, place des Halles, Chartres

Sur rendez-vous, ou par téléphone
au 02 37 23 40 00, ou par mail à :
chartresrenovhabitat@agglo-ville.chartres.fr

Du lundi au vendredi de 9 h à 12 h 45
et de 13 h 30 à 17 h

CARTE JEUNE

« NOUS PERMETTONS À 15 000 JEUNES DE VOYAGER GRATUITEMENT »

Les inscriptions pour bénéficier de l'abonnement Filibus Jeune à 10 euros sont ouvertes. Attention : inscrivez-vous avant le 31 juillet ! Passé ce délai, une majoration de 30 euros sera appliquée.



Gérard Besnard, vice-président de Chartres métropole délégué aux transports.



« **L** abonnement annuel Jeune permet de voyager en illimité sur l'ensemble du réseau Filibus pour un coût symbolique de 10 euros. Quand nous l'avons créé en 2008, c'était à la fois pour faciliter l'accès aux

transports en commun aux jeunes de l'agglomération, mais aussi pour le gain de pouvoir d'achat que cela représente pour les familles : une économie de 200 à 300 euros par enfant. C'est important ! Aujourd'hui, 15 000 jeunes bénéficient de cet abonnement », constate Gérard Besnard, vice-président de Chartres métropole délégué aux transports.

La carte Jeune, c'est pour qui ?

- les enfants âgés de 6 ans révolus au 1^{er} septembre 2024 résidant dans une des 66 communes de Chartres métropole ;
- les jeunes âgés de moins de 18 ans au 1^{er} septembre 2024 ;

- les jeunes de plus de 18 ans au 1^{er} septembre 2024 scolarisés dans le secondaire (vous devrez fournir un justificatif de scolarité pour l'année 2024/2025).

Achetez votre carte Jeune dès aujourd'hui !

L'abonnement Jeune est déjà disponible à la vente sur la boutique en ligne : eboutique.filibus.fr

Vous n'avez pas la possibilité d'acheter l'abonnement en ligne ? Les équipes Filibus se tiennent à votre disposition jusqu'au 22 juin à l'hôtel d'Agglomération, place des Halles à Chartres.

Les dates à retenir

- **31 juillet 2024** : date limite d'achat de l'abonnement Jeune à 10€.
(Au-delà de cette date, une majoration de 30€ sera appliquée).
- **À partir du 25 juin 2024** : abonnement Jeune uniquement disponible sur la boutique en ligne*.

Quelques cas d'école...

• Au 1^{er} septembre 2024, vous aurez plus de 18 ans et serez toujours scolarisé dans le secondaire ?

Pour acheter l'abonnement annuel Jeune, vous devrez fournir une attestation d'inscription dans l'établissement scolaire pour l'année 2024/2025.

Attention : afin de pouvoir effectuer votre démarche dans les délais (avant le 31 juillet 2024) et ne pas être majoré d'une pénalité de retard, pensez à faire la demande de justificatif auprès de votre futur établissement scolaire avant sa fermeture estivale !

• Votre enfant aura 6 ans après le 1^{er} septembre 2024 ?

Vous devrez effectuer votre achat sur la boutique en ligne à partir de sa date anniversaire et vous acquitter de la majoration de 30 euros.

Vous pourrez ensuite effectuer une demande de remboursement de la majoration auprès des services Filibus.

Pour connaître la procédure à suivre, rendez-vous dans la rubrique Actualités du site filibus.fr

• Vous serez nouveau résident sur le territoire de Chartres métropole après le 1^{er} août 2024 ?

Si vous résidiez dans une commune située hors Chartres métropole avant le 1^{er} août 2024, et que vous n'aviez pas la possibilité de justifier de votre nouveau domicile sur le territoire de Chartres métropole avant cette date, vous devrez vous acquitter de majoration de 30 euros lors de votre achat sur la boutique en ligne.

Vous pourrez ensuite effectuer une demande de remboursement de la majoration en justifiant de votre emménagement sur le territoire de Chartres métropole après le 1^{er} août.

Pour connaître la procédure à suivre, rendez-vous dans la rubrique Actualités du site filibus.fr.



Votre démarche en ligne sur boutique.filibus.fr : c'est simple et rapide !

1. Vous possédez une carte sans contact JV malin ?

Vous devez vous connecter à un compte pour effectuer un premier achat ou un renouvellement d'abonnement annuel Jeune.

Si votre carte arrive à expiration, renouvelez-la automatiquement en ligne en même temps que l'achat de votre abonnement.

2. Vous ne possédez pas de carte sans contact JV malin ?

Vous devez effectuer votre demande de carte et achat d'abonnement annuel Jeune sans vous connecter à un compte existant.

3. Vous avez perdu votre carte sans contact JV malin ?

Vous devez faire votre demande de duplicata en ligne et attendre la réception de votre nouvelle carte pour renouveler votre abonnement annuel Jeune.

Pensez à dissocier l'ancienne carte de votre compte et à y associer la nouvelle carte avant de commencer votre démarche d'achat.

Suivant votre situation, retrouvez l'intégralité de la démarche à suivre en cliquant sur le visuel « Rentrée scolaire 2024 » situé en page d'accueil de la boutique en ligne.

Suivant votre situation, retrouvez l'intégralité de la démarche à suivre en cliquant sur le visuel « Rentrée scolaire 2024 » situé en page d'accueil de la boutique en ligne.

Pour toute question lors de votre démarche, envoyez un mail : agence.commerciale@filibus.fr



LES GESTES QUI SAUVENT... NOTRE SANTÉ MENTALE

Position latérale de sécurité, massage cardiaque... Ces gestes de premiers secours sont bien identifiés. Mais lorsque l'urgence concerne un problème de santé mentale, sommes-nous aussi bien préparés ?

Troubles anxieux, dépressifs, du comportement alimentaire, psychotiques ou liés à l'utilisation de substances... Les troubles de la santé mentale restent associés à de nombreuses stigmatisations. Or, on estime qu'un quart des personnes en Europe en souffrira dans sa vie. C'est pour mieux les repérer et informer sur leur prise en charge qu'une formation de Premiers Secours en Santé Mentale (PSSM) a vu le jour dans les années 2000 en Australie, avant d'essaimer à travers le monde.

Le Conseil Local de Santé Mentale (CLSM), instance de santé mentale du Contrat Local de Santé (CLS) de Chartres métropole, finance déjà sa troisième session de formation, qui sera dispensée à la Maison Sport Santé de Lèves, les 3 et 4 juin prochains. Elle est ouverte à tous les professionnels intéressés par ce sujet, l'objectif étant, à terme, de l'élargir aux habitants du territoire.

Écouter, approcher et orienter

« *Le secouriste en santé mentale apprend à être un premier maillon de la chaîne des secours, à l'image des gestes de premiers secours physiques* », explique Laëtitia Veyron, psychologue

Agenda

Mercredi 9 octobre : 3^e journée d'information sur la santé mentale organisée par les partenaires du CLSM de Chartres métropole, place des Épars.



Laëtitia Veyron, psychologue qui anime la formation, et fondatrice de la première Association Pour la Santé Mentale du département (APSM).

qui anime la formation et fondatrice de la première Association Pour la Santé Mentale du département (APSM). « *Il ne s'agit pas d'apprendre à diagnostiquer ni de remplacer les professionnels. La formation aide la population à monter en compétences et repérer des signes d'une dégradation de la santé mentale chez un proche, un usager, ou soi-même. Elle donne des savoirs et savoir-faire pour accompagner vers les soins si besoin.* »

Chaque stagiaire reçoit un manuel complété par un annuaire des professionnels du territoire réalisé grâce au

CLSM. Cette formation citoyenne est d'ailleurs un projet de santé publique. En France, 114 000 personnes sont déjà formées et l'objectif de l'État est d'arriver à 750 000 personnes d'ici 2030.

INFORMATIONS

**LA FORMATION : WWW.PSSMFRANCE.FR
ASSOCIATION POUR LA SANTÉ MENTALE :
WWW.ASSOPOURLASANTEMENTALE.FR,
ASSOSANTEMENTALE@GMAIL.COM**

500 000 EUROS POUR LES HÔPITAUX

Chartres métropole va participer au financement d'un nouveau scanner à l'Hôpital Pasteur à hauteur de 500 000 euros. « *Un hôpital en bonne santé, ce sont des habitants en bonne santé. Alors on va continuer !* », affirme Jean-Pierre Gorges.



Le docteur Jean-Frédéric Bruch, chef de service anatomopathologie des Hôpitaux de Chartres, le docteur Abdessamed Saddar, chef de service des urgences des Hôpitaux de Chartres, Dominique Soulet, conseiller délégué de Chartres métropole en charge des relations avec les établissements de santé, et docteur Franck Albert, chef du service cardiologie des Hôpitaux de Chartres, Franck Masselus, vice-président de Chartres métropole, Sophie Goret, adjointe au maire de Chartres en charge de la politique de santé, le docteur Thibaud Demicheli, président de la Commission médicale des Hôpitaux de Chartres, Jean-Pierre Gorges, président de Chartres métropole, et Pierre Best, directeur des Hôpitaux de Chartres.

« **L**a politique de santé relève de la responsabilité de l'État. Mais cela ne nous empêche pas de contribuer à améliorer l'offre de santé dans notre territoire, notamment en aidant financièrement notre hôpital ».

Le 10 avril dernier, le président de Chartres métropole, Jean-Pierre Gorges, inaugurait ainsi le nouveau scanner de l'Hôpital Louis-Pasteur, que l'Agglomération va financer à hauteur de 500 000 euros pour un achat de 850 000 euros.

Ce nouvel équipement est une révolution dans le diagnostic des maladies cardiovasculaires et l'amélioration de l'accès aux soins urgents. L'appareil

peut en effet visualiser toutes les artères du cœur et mesurer précisément leur degré de calcification pour évaluer le risque cardiovasculaire. Opérationnel depuis le 1^{er} février, il réduit les délais de rendez-vous des patients en cardiologie de six mois à un mois !

IRM en 2025

En cofinçant l'achat d'un troisième scanner de dernière génération pour le centre hospitalier, utilisé à la fois par les cardiologues et les urgentistes, Chartres métropole fait un pas de géant pour la santé de ses habitants. « *Un hôpital en bonne santé, ce sont des habitants en bonne santé. Alors on*

va continuer ! », a annoncé Jean-Pierre Gorges.

Ce que confirme Franck Masselus, vice-président de Chartres métropole en charge des finances et membre du conseil de surveillance de l'hôpital : « *La santé est une des premières préoccupations des habitants. Nous nous sommes donc engagés à prévoir chaque année une enveloppe pour aider l'hôpital dans l'achat de matériel de pointe. Cette année, il s'agissait d'un scanner. L'année prochaine, nous financerons un second appareil d'imagerie par résonance magnétique (IRM), en réponse à un besoin exprimé par les professionnels de santé de l'hôpital.* »

MON SOIGNANT : J'EN PRENDS SOIN !

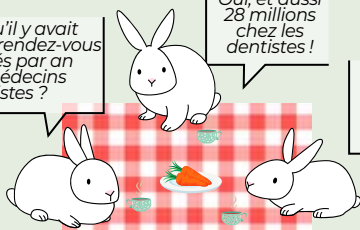
Les professionnels de santé libéraux (médecins généralistes et spécialistes de ville, kinésithérapeutes, infirmières, podologues, dentistes, orthodontistes...) ont été en première ligne depuis la Covid. Ils vous soignent. Souvent ils s'épuisent. Ils ne sont pas assez nombreux, mais votre santé restent leur priorité.

Aujourd'hui, ils osent aborder ce sujet « sensible », non politiquement correct, dans lequel les rôles sont inversés.

COMMENT POUVEZ-VOUS PRENDRE SOIN DE VOS SOIGNANTS À VOTRE TOUR ? COMMENT FACILITER LEURS PRATIQUES ET LEUR QUALITÉ DE VIE AU TRAVAIL ?

Finis les lapins : honorez vos rendez-vous !

Tu savais qu'il y avait 27 millions de rendez-vous non honorés par an chez les médecins généralistes ?



Oui, et aussi 28 millions chez les dentistes !

Quel temps perdu pour d'autres patients et pour le professionnel de santé !

Pour aider vos soignants, soyez à l'heure !

Entre le retard de M. Frelon, la consultation de Mme Héron qui a duré plus longtemps que prévu, et l'urgence de Petit Panda, je suis très en retard. Ça va être une course contre la montre aujourd'hui !



Les délais sont longs : ne vous organisez pas à la dernière minute et faites de votre santé votre priorité !

Je dois aller d'urgence chez le docteur, je n'ai plus de médicaments

Pas avant 10h30, parce que je ne suis pas réveillé.

Ne venez pas demain, j'ai ma coiffeuse qui vient.

J'ai besoin d'un rendez-vous d'urgence mais uniquement le mercredi après-midi ou le soir après 19h30.



Professionnel de santé / patient : le contrat de confiance

Le patient

Je m'engage à :

- honorer mon rendez-vous ;
- arriver à l'heure ;
- prévenir en cas d'empêchement.

Le soignant

Je m'engage à :

- honorer mon rendez-vous ;
- vous soigner le mieux possible ;
- prévenir en cas d'empêchement.

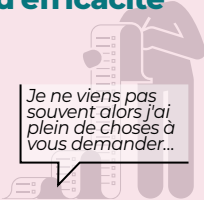
RESPECTEZ L'EXPERTISE DE VOTRE PROFESSIONNEL DE SANTÉ

Multiplier les demandes : une fausse bonne idée et une perte de temps et d'efficacité

Au fait, vous pouvez renouveler la pilule de ma femme ? Et le traitement d'allergie de mon fils ? Et la prise de sang de contrôle de ma fille ?

Je sais que mon ordonnance est pour mon épaule, mais j'ai mal au genou, et aussi au dos, et sous le pied et...

Je ne viens pas souvent alors j'ai plein de choses à vous demander...



Être professionnel de santé, ça ne s'improvise pas !

Minimiser ou dénigrer le travail de votre professionnel de santé peut avoir des effets néfastes sur votre relation de confiance, l'empathie, l'écoute, l'accompagnement...

J'en profite pour...

J'ai lu sur Doctissimo que...

C'est juste pour...

J'ai déjà un RDV avec le spécialiste, il faut me faire une lettre...

Ça ne sera pas long...

Si votre professionnel de santé a le temps, il vous aidera, mais il ne peut en aucun cas remplacer votre famille ou vos aidants.

Je ne vais pas déranger mes enfants, ils travaillent.

Je suis seul aujourd'hui, comme vous passez devant, vous pouvez me ramener ma baguette ?

Vous pouvez régler ma box ? Fermer mes volets ? Prendre le courrier ? Sortir le chien ? Me déposer dans le centre ?

JE PRENDS CONSCIENCE DE LA CHARGE DE TRAVAIL DE MON SOIGNANT

Le travail invisible

Vos professionnels de santé se forment, gèrent leurs entreprises (achats de matériel, ménage, comptabilité, lecture des courriers, résultats, coup de téléphone pour avis) ce qui représente en moyenne 1 à 2 heures de travail en plus chaque jour en dehors des soins.



Le travail pour "rien"

Quand les soins préconisés (séances, soins dentaires, prise de sang, imagerie...) ne sont pas effectués par le patient...

Quand les ordonnances sont oubliées, perdues, redemandées... Ou tout simplement non-utilisées...



Les gardes

Vos professionnels de santé se mobilisent les soirs et les week-end pour vous assurer un accès aux soins (quasiment) tous les jours.



Le travail associatif

Afin d'améliorer la pertinence et l'offre de soin dans le territoire, les professionnels de santé se réunissent pour organiser, planifier, innover, pour que vous, patients, ayez une qualité de soins et d'informations pour votre santé.



"Je cotise, donc j'y ai droit ! ..."

Je me suis permis devenir avec mon fils qui est aussi malade, il faut le voir aussi.



Mon kiné d'avant, lui, il me massait pendant 30 minutes

Je vous laisse le dossier à remplir, vous me le remplirez quand vous aurez le temps.

Vos professionnels de santé vous donneront les soins adaptés suite à leur expertise et en fonction de votre état de santé.

Faites confiance à votre professionnel de santé

Du fait de leur proximité, de leur empathie, et de leur lien particulier et intime avec nous, leurs patients, les professionnels de santé en font souvent beaucoup et nous sommes habitués à ce qu'ils soient toujours là pour nous et trouvons cela normal.

Ils sont humains, comme nous, et nous devons prendre notre part de responsabilité pour préserver le plus possible la qualité de nos relations.

Nous tenons parfois des propos qui les attristent et les blessent.

Ils savent bien que nous ne nous rendons pas forcément compte de leur réalité et que nous sommes vulnérables quand nous venons les voir.

Et ils aiment notre humanité.

Cette information a pour objectif de contribuer à les soutenir un peu aussi.

MERCI POUR EUX. MERCI À EUX.

VALORISEZ VOS BIODÉCHETS

Afin d'accompagner les habitants de l'agglomération dans le tri à source de leurs biodéchets, Chartres métropole leur propose des composteurs et lombricomposteurs à tarif préférentiel. Voici le programme des prochaines sessions d'information et de vente.



« **D**ans le cadre de sa compétence en matière de gestion des déchets, Chartres métropole a notamment opté pour le compostage pour diminuer la quantité d'ordures ménagères à collecter et à traiter, explique Annick Lhermitte, vice-présidente de Chartres métropole déléguée aux déchets. Le compostage permet de valoriser en engrais les déchets verts (tontes de pelouse et fauchage, feuilles mortes, tailles d'arbustes, haies, brindilles...) et les déchets alimentaires (restes de repas ou de préparation de repas, produits périmés non consommés...). »

Pour encourager les habitants à adopter ce bon réflexe, Chartres métropole propose depuis 2015 des composteurs à tarif réduit. 7 000 foyers en sont déjà équipés. Depuis 2023, des lombricomposteurs sont également disponibles. La matière organique y est dégradée par l'action de vers et de micro-organismes. Une solution idéale lorsqu'on dispose de peu de place ou que l'on vit en appartement.



Vente de lombricomposteurs ouverte aux habitants de l'agglomération

• Luisant : mardi 4 juin à 18 h 30 à la salle Pléiade.

Tarif lombricomposteur : 36 €

Paiement uniquement par chèque ou espèce. Un justificatif de domicile sera demandé.

Ventes de composteurs ouvertes aux habitants de l'agglomération

- Amilly : vendredi 17 mai à 19 h à la salle Jean-Ménard, 3 rue des Mésanges.
- Ver-lès-Chartres : mercredi 22 mai de 14 h à 18 h, à la Maison des Associations, 1 rue de la Barrière.
- Berchères-Saint-Germain : jeudi 30 mai à 19 h, à la salle des fêtes, espace André Malvos.

Tarifs composteurs

- Composteur 400 L bois : 26.40 €
- Composteur 600 L bois : 33 €
- Composteur 600 L plastique : 28.60 €

Paiement uniquement par chèque ou espèce. Un justificatif de domicile sera demandé.

LE GASPILLAGE ALIMENTAIRE N'EST PAS AU MENU !

Dans le cadre de son Programme Local de Prévention des Déchets, Chartres métropole accompagne les restaurants scolaires de l'agglomération dans la lutte contre le gaspillage alimentaire.

« **A**u cours de l'année scolaire 2023-2024, six restaurants d'écoles primaires situés à Champhol, Clévilliers, Fontenay-sur-Eure, Gasville-Oisème, Luisant et Poisvilliers participent à cette opération de sensibilisation », détaille Annick Lhermitte, vice-présidente de Chartres métropole déléguée aux déchets. Début février, Chartres métropole et son prestataire ont accompagné les restaurants scolaires pendant deux semaines dans la réalisation de pesée de restes alimentaires en fin de repas avec les enfants et le personnel scolaire. « *Le gaspillage alimentaire en restauration collective est de 120 g/convive en moyenne au niveau national, précise Annick Lhermitte. Dans les six établissements participants, le chiffre constaté en moyenne était de 119 g/convive lors de la phase de diagnostic.* »

17 cantines accompagnées

Cette première étape a permis d'établir un plan d'actions pour réduire ce gaspillage : ajustement des commandes, adaptation des quantités de pain, sensibilisation des enfants et des parents... « *Une nouvelle pesée sera réalisée en fin d'année pour mesurer l'efficacité des actions mises en place* »

Chartres métropole renouvellera l'opération à la prochaine rentrée scolaire dans de nouveaux établissements. Depuis 2015, 17 restaurants scolaires de l'agglomération ont déjà été accompagnés, avec des résultats significatifs.



Annick Lhermitte, vice-présidente de Chartres métropole déléguée aux déchets.



Double choix = moins de gaspillage

C'Chartres Restauration Collective, la « cuisine centrale » locale (voir aussi notre article dans Votre Agglo n°126), produit chaque jour 11 000 repas. Parmi ses clients, des restaurants et selfs d'écoles maternelles et primaires. « *Nous proposons systématiquement aux communes membres, pour les convives scolaires, le choix entre deux plats pour toutes les composantes du repas. Ce choix, guidé par famille d'aliment, respecte la réglementation sur l'équilibre alimentaire et participe également à réduire le gaspillage alimentaire, puisque l'enfant choisit selon ses goûts* », explique François Charlemagne, directeur général de C'Chartres Restauration Collective.

CHARTRES A VANTÉ SES ATOUTS TOURISTIQUES À PARIS

Du 21 mars au 7 avril, C'Chartres Tourisme a pris ses quartiers au cœur de Paris avec un pop-up store innovant. Cette ambassade éphémère a non seulement servi de vitrine à la richesse culturelle et gastronomique de Chartres et ses environs, mais a également offert une image dynamique et moderne du territoire à un public parisien et international.



Picassiette en vedette

L'équipe de la maison Picassiette proposait un espace dédié à l'oeuvre de Raymond Isidore, avec des ateliers de mosaïque. Les participants ont pu pratiquer cet art ludique et repartir avec un souvenir personnalisé de leur visite.

Une expérience immersive et innovante

Tradition et innovation : les visiteurs se sont plongés dans l'Histoire avec une expérience de réalité virtuelle captivante, la loge des bâtisseurs de cathédrale. Ils se sont mis dans la peau de

sculpteurs et maîtres verriers du Moyen Âge : une perspective inédite sur le savoir-faire historique des artisans qui ont bâti la cathédrale.

Gastronomie et convivialité au menu

Les soirées dégustations organisées en collaboration avec des restaurateurs locaux ont mis en lumière les produits du terroir et renforcé le lien entre les producteurs locaux et un public curieux de découvertes culinaires authentiques. Des « escape-games apéro » de Ludimmersion ont transformé la découverte des produits locaux

en une expérience ludique et conviviale. Cette animation peut être louée auprès de l'office de tourisme.

Promotion du cyclotourisme via la Véloscénie

Le cyclotourisme était à l'honneur avec la promotion de la Véloscénie, cet itinéraire mythique qui relie Paris au Mont-Saint-Michel et traverse une partie de l'agglomération. Une initiative visant à encourager les visiteurs à se lancer dans l'aventure du voyage à vélo et partir à la découverte des beautés naturelles et du patrimoine historique de la région. Des cartes et guides ont été

**« Un impact touristique et économique indéniable »
Par Isabelle Mesnard, présidente de C'Chartres Tourisme.**



Isabelle Mesnard.

Votre Agglo : Quel bilan tirez-vous de cette expérience ?

Isabelle Mesnard : Ce pop-up store a non seulement captivé un large public, mais a également posé les bases d'une approche novatrice et dynamique de promotion du tourisme à Chartres. Cette opération montre qu'authenticité culturelle et innovation peuvent transformer la manière dont une destination est perçue, tout en enrichissant l'expérience des visiteurs. L'excellente fréquentation a permis des échanges avec de nombreux tour-opérateurs, ouvrant la voie à de nouveaux séjours touristiques dans la région. La saison s'annonce riche en visites !

VA : À quoi attribuez-vous le succès de ce pop-up store ?

IM : Son succès doit beaucoup à l'implication des prestataires et partenaires qui nous sont accompagnés. Du design innovant de l'espace d'exposition aux produits locaux, chaque détail a été soigneusement orchestré par des professionnels dédiés.

Des artistes locaux reconnus ont présenté leurs œuvres, pour certaines créées pour l'occasion : vitraux du maître-verrier et graphiste Vincent Pascal, peintures de Leslie Xuereb, fresques murales de CVZ... En soirée, les illuminations artistiques Bleu de Chartres et Blés de Beauce de Julien Guillier (Lumière de Verre) ont fait rayonner la boutique.

Des entreprises locales aux start-up innovantes, en passant par des associations et des institutions avec lesquelles nous collaborons, comme Novo Nordisk, la Banque des Territoires, la FNCC (Fédération Nationale des collectivités pour la culture), Les 3 R, chaque partenaire a contribué à enrichir l'offre.

Les restaurateurs locaux (Bistrot Racines, Le Georges*, Le Moulin de Ponceau) ont apporté une touche gastronomique de bon goût, tandis que de nouveaux partenaires comme AGP (Art Graphique & Patrimoine) et Tadamm – féerie immersive ont présenté des expériences de réalité virtuelle. Des hébergeurs, représentés par le Club Hôtelier et des maisons d'hôtes comme Chartres en Selle ou Maison Ailleurs, ont témoigné de l'hospitalité chartreuse.

Cette collaboration a non seulement mis en lumière la capacité de Chartres à innover et à surprendre, mais a également renforcé les synergies locales au service du développement touristique.

Je profite de l'occasion pour saluer l'engagement et le dévouement exceptionnels de l'équipe de C'Chartres tourisme, qui a su se mobiliser autour d'une idée novatrice pour offrir une expérience accueillante et chaleureuse.



mis à disposition et des témoignages de cyclistes et de responsables de l'itinéraire, en particulier Isabelle Mesnard, présidente de la Véloscénie, ont donné un avant-goût vivant et attractif de cette aventure sur deux-roues.

L'ADN cosmétique du territoire

La présence de sept start-up de la Fabrique de la Beauté, accompagnées au 101- Cité de l'innovation de Chartres métropole, a apporté un vent de fraîcheur en soulignant l'ADN cosmétique du territoire chartrain.

SHOW DEVANT !

Rendez-vous à Chartres les 15 et 16 juin prochains pour le Trophée de France de BMX race, le championnat de France des jeunes pilotes. Deux jours pour découvrir les jeunes talents d'aujourd'hui et, qui sait, les futurs champions olympiques de demain !

1200 pilotes de 14 ans et moins répartis en 10 catégories, 5 000 visiteurs attendus... Le Trophée de France de BMX race ne fait pas dans la demi-mesure. Ce sport extrême, technique et très spectaculaire, venu des États-Unis, fait partie des disciplines olympiques depuis 2008.

Porté par le C'Chartres BMX, seul club labellisé compétition du département, et par la Ville de Chartres sous l'égide

de la Fédération Française de Cyclisme, le Trophée de France est l'un des événements majeurs s'inscrivant dans le label Terres de Jeux, trois semaines avant le passage de la flamme olympique à Chartres. Une

flamme qui sera portée notamment par la chartraine Jodie Viemont, sélectionnée aux championnats du monde de BMX à Glasgow en 2023 et à ceux de Rockhill (États-Unis) du 12 au 19 mai. L'Équipe de France s'illustre dans ce sport puisque trois français avaient occupé les trois premières marches du podium du championnat du monde l'année dernière : Romain Mahieu, Arthur Pilard et Joris Daudet.

Sportif, festif et familial

Au programme du Trophée de France à Chartres, deux jours intenses de courses de BMX. Dans la catégorie « race », huit pilotes ou « riders »



s'élançant du haut d'une butte en simultané sur une piste d'environ 400 m avec des obstacles et des virages. Spectacle et frissons garantis !

À côté de la piste, vous pourrez profiter d'un village d'animation Terres de Jeux avec des stands jeune public de tir à la carabine laser, vélo-smoothie, escrime, handisport... Animations, déambulations, soirée familiale le samedi 15 juin,

foodtrucks et buvette complètent un programme riche en sensations pour ce week-end sportif et festif.

**TROPHÉE DE FRANCE BMX
15 ET 16 JUIN
ENTRÉE GRATUITE
STADE JEAN GALLET, 3 RUE JEAN-MONNET,
CHARTRES
INFOS : C CHARTRES BMX - 07 83 39 10 65**

NATATION : LES BILLETS POUR LES JO À CHARTRES

Le complexe aquatique de Chartres métropole L'Odyssée accueille les Championnats de France de Natation du 16 au 21 juin. L'enjeu est de taille : c'est ici que les nageurs français devront réaliser les minima pour se qualifier pour les JO de Paris 2024.



Chartres, ville renommée pour son engagement dans le sport, et en particulier la natation*, a été choisie par la Fédération française de natation pour accueillir l'édition 2024 des Championnats de France Elite.

Léon Marchand, Charlotte Bonnet, Florent Manaudou, Mélanie Henique, Maxime Grousset, Anastasiia Kirpichnikova... Le bassin olympique de L'Odyssée, le complexe aquatique de Chartres métropole, sera le théâtre du 16 au 21 juin des exploits des athlètes l'équipe de France. Et pour cause : ces championnats seront la compétition de référence pour réaliser les minima pour espérer participer aux Jeux Olympiques de Paris. Autant dire que les nageurs français devront être au top de leur forme. Cela promet du spectacle dans les bassins chartrains !

600 nageurs sont attendus, et 1000 spectateurs pourront être accueillis chaque jour dans les gradins de L'Odyssée.

* Chartres et L'Odyssée ont déjà accueilli les Championnats de France de natation en 2009, 2010, 2021 et 2022.



© MP/S/S Kempinaire



© MP/S/S Kempinaire

**CHAMPIONNATS DE FRANCE DE NATATION
16 AU 21 JUIN 2024 À L'ODYSSÉE**

LIEN BILLETTERIE : [HTTPS://MY.WEEZEVENT.COM/CHAMPIONNAT-DE-FRANCE-ELITE-CHARTRES-2024](https://my.weezevent.com/championnat-de-france-elite-chartres-2024)

Les Championnats de France de natation seront diffusés à la télévision sur France TV et BelNsport.

UN VILLAGE DE L'ARCHÉOLOGIE À SAINT-MARTIN-AU-VAL

À l'occasion des Journées Européennes de l'Archéologie, les 15 et 16 juin, C'Chartres archéologie vous propose de découvrir une formule inédite à Chartres : un village de l'archéologie.



Les visites gratuites du sanctuaire gallo-romain et de l'église Saint-Martin-au-Val permettront de découvrir près de 2000 ans d'histoire du quartier et de la ville.

C'Chartres archéologie s'est associée à l'Inrap (Institut national de recherches archéologiques préventives), au service archéologique du Département d'Eure-et-Loir, au CAEL (Comité Archéologique d'Eure-et-Loir) et à l'association Subaqua. Grâce à ces différents intervenants, le public pourra découvrir toutes les facettes de l'archéologie, de la prospection à la valorisation des découvertes, en passant par les métiers et spécialités de terrain et du travail en laboratoire.

Ateliers

Les plus jeunes sont invités à participer à des ateliers en continu : l'alimentation au Néolithique, la taille de silex comme à la Préhistoire, le monnayage

des anciens Carnutes, les techniques de la fresque romaine et l'archéologie du bâti par l'étude des façades de maisons.

Visites

Pour tous, des visites du sanctuaire gallo-romain de Saint-Martin-au-Val et de la fouille en cours de l'église du même nom sont proposées (inscriptions à l'accueil du village).

Découvertes

Les stands des partenaires montreront toute la diversité des activités archéologiques sur le territoire de Chartres et de son agglomération.

Conférences

Le samedi 15 juin, deux conférences

sont au programme : à 18h30, une conférence dessinée sur le Néolithique par le Service archéologie d'Eure-et-Loir ; à 19h30, une présentation des résultats scientifiques des fouilles du sanctuaire gallo-romain par C'Chartres archéologie (inscriptions et renseignements à l'accueil).

**VILLAGE DE L'ARCHÉOLOGIE
SAINT-MARTIN-AU-VAL
2 RUE GEORGES-BRASSENS, CHARTRES.**

**RETROUVEZ
TOUTE LA
PROGRAMMATION
EN FLASHANT
CE QR CODE**



UN JOYEUX DÉFILÉ HORS DU TEMPS

Automobiles, motocyclettes, tracteurs, véhicules militaires...
Tous les propriétaires de véhicules de collection sont invités à une grande parade
dimanche 23 juin, à l'occasion de la 8^e Traversée de Chartres.



La Fédération nationale des véhicules d'époque (FFVE) célèbre chaque année le patrimoine roulant le temps d'une journée partout en France. Dans chaque département, les clubs organisent des expositions, des défilés, des ventes de pièces...

À Chartres, le club Voitures Anciennes de Beauce – Rencard Chartres, en partenariat avec la société Atac Pièces Auto, mise sur un événement qui fédère tous les amateurs : la Traversée de Chartres, dont la 8^e édition se tiendra le dimanche 23 juin.

Le principe ? Rassembler plusieurs centaines de véhicules et les faire défiler dans les rues de Chartres pour aller à la rencontre du public.

Passion et partage

Dès 9 h, les participants sont invités à se retrouver sur le parking du magasin But de Chartres. Les véhicules se suivront ensuite en cortège, pour parader à allure réduite (un joyeux bouchon !) via la rue d'Ablis, le boulevard Clémenceau, la rue de la Couronne et la place Châtelet. À 10 h 30, la halte prévue place des Épars permettra à tout un chacun d'admirer les engins. Vers 11 h 30, le cortège rejoindra le parking Leclerc de Luisant pour un apéritif convivial.

« Cette journée est une ode aux véhicules d'époque, fleurons du patrimoine roulant, rappelle James Lefevre, président du club Voitures Anciennes de Beauce – Rencard Chartres. *Tout pro-*

priaire d'un engin motorisé antérieur à 1985 (voiture, moto, mobylette, tracteur ou encore engin militaire), peut participer à cette parade. Il n'est pas nécessaire d'être membre d'un club. L'an dernier, plus de 300 véhicules étaient présents. C'est toujours un plaisir de partager notre passion avec les visiteurs. L'engouement pour les véhicules d'époque touche toutes les générations. »

**TRAVERSÉE DE CHARTRES
DIMANCHE 23 JUIN DE 9 H À 13 H.
DÉPART À 9 H
SUR LE PARKING BUT CHARTRES.
ÉTAPE PLACE DES ÉPARS VERS 10 H 30.
GRATUIT.**

L'ORME ENTRE EN RÉSISTANCE !

La direction du Patrimoine Naturel de Chartres métropole assure un contrôle renforcé des arbres malades, et intervient avec des protocoles spécifiques pour limiter la propagation des pathogènes. L'objectif ? Préserver le précieux patrimoine arboré dans l'agglomération.

Parfois, des espèces pratiquement disparues sont même réintroduites. Exemple avec l'orme.



Après vous avoir présenté le chancre coloré du platane et la suie de l'Érable dans *Votre Agglo* 121 (mai 2023), puis le phytophthora de l'aulne et la chalarose du frêne dans *Votre Agglo* 124 (octobre 2023), poursuivons notre série sur les maladies des arbres avec la graphiose de l'orme.

D'origine asiatique, la graphiose de l'orme est une des plus anciennes maladies des arbres. Elle apparaît pour la première fois en Europe au Pays-Bas en 1919, puis arrive en France en 1920. Le responsable est un champignon nommé « *Ophiostoma ulmi* », qui pénètre les vaisseaux du bois pour s'y reproduire, puis se propage dans les jeunes branches via les tissus. Pour contenir la maladie, l'arbre crée un mécanisme d'auto-défense : il stoppe la circulation de sa propre sève, ce qui le contraint à ne plus recevoir suffisamment de nutriments pour se développer de manière optimale. Conséquences : ses feuilles flétrissent, ce qui fragilise les rameaux et peut entraîner sa mort.

Transmission et moyens de lutte

Le champignon se transmet d'arbre en arbre de deux manières :

- par les insectes nommés scolytes (ordre des coléoptères, comme les scarabées), qui sont friands de l'orme pour s'y nourrir et s'y développer. S'ils entrent en contact avec le champignon et creusent une galerie dans un nouvel



Orme résitant, Luisant.



Orme résistant, Barjouville.

arbre, celui-ci se trouve contaminé ;

- par contact racinaire, lorsque deux arbres sont proches l'un de l'autre.

Comme pour la plupart des autres maladies touchant les arbres, le moyen de lutte le plus efficace aujourd'hui est l'abattage des individus malades.

La graphiose de l'orme est la cause principale du déclin des ormes en France. Orme champêtre (*Ulmus minor*), orme montagnard (*Ulmus glabra*) et orme lisse (*Ulmus laevis*) : près de 30 000 ormes ont été décimés au cours des 100 dernières années. Il n'en subsiste que 1 000 aujourd'hui.

Résistance hybride

Toutefois, à partir des années 1960, des chercheurs ont essayé de développer des variétés d'ormes hybrides qui soient capables de résister à cette maladie. Au début des années 2000,

après quarante ans d'étude et d'observation, la France, et notamment l'INRA (Institut National de la Recherche Agronomique), ont mis sur le marché deux espèces hybrides résistantes, qui redonnent espoir dans le maintien des ormes, que ce soit sous la forme d'arbres isolés en milieu urbain ou sous forme de haies bocagères.

Réintroduction dans l'agglomération

En 2016, des peupliers ont été abattus le long du Plan vert de Chartres métropole, dans le secteur de Barjouville. En 2017, l'éclaircissement et la régénération naturelle qui ont résulté de cet abattage ont permis à de nombreuses espèces végétales de s'exprimer et de se développer : aubépine, noyer, merisier, frêne, chêne, érable... Dans cet espace propice, la direction du Patrimoine Naturel de Chartres métropole a planté des ormes résistants (*Ulmus re-*

sista). Et avec succès : ils s'y épanouissent et sont en excellente santé !

Fin 2020, à l'occasion de travaux de reprofilage des berges entre la rue des Grand-Près et l'Eure, à Lèves, les équipes de Chartres métropole ont renouvelé l'expérience en plantant à nouveau des ormes résistants.

En 2021, à Saint-Prest, une dizaine d'individus ont également pris racine le long de la rivière, en amont de la rue du moulin de la Forte Maison.

Et dernièrement, en 2022, c'est à Luisant, en bordure du Coudray, près du moulin Viron, que des ormes résistants ont été plantés.

Petit à petit, l'orme reprend ainsi sa place dans notre environnement, même s'il faudra encore attendre quelques années pour qu'il repeuple plus densément nos forêts.



ABRACADABRA !

Voilà deux ans qu'Alexis De La Fuente a posé à Chartainvilliers ses malles remplies d'objets étranges, peut-être même un peu magiques, qui pourraient susciter l'indiscrétion des curieux. Pourtant, ces objets seraient bien banals entre les mains d'un autre que celui qui met son savoir au service de son art : l'illusion.

« J'ai commencé comme pratiquement tous les magiciens, avec une fameuse boîte de magie que mes parents m'ont offerte lorsque j'avais huit ans », se souvient Alexis De La Fuente. Il se passionne alors pour l'art de la prestidigitation, et, très rapidement, maîtrise tous les tours de magie contenus dans la boîte. « Les premières années d'apprentissage sont essentiellement consacrées à l'acquisition des techniques de manipulation qui rendent le "truc" invisible. Mais cette partie ne représente que 20% du travail. Le reste, c'est de la mise en scène : incarner un personnage, faire passer des émotions, détourner l'attention : en bref, rendre l'effet magique. »

Alexis s'inscrit alors à des cours de théâtre, tout en poursuivant ses études, comme le lui conseillent ses parents. « J'en ferais autant pour mes enfants. Devenir magicien, oui, mais avec un diplôme de secours c'est mieux », sourit-il. Diplômé de l'École des Mines, il devient ingénieur aéronautique pendant... un mois. « J'ai très vite compris que je n'allais pas être bien dans ce rôle, alors j'ai demandé à une boutique d'accessoires de magie si elle avait une place pour moi. » Il est aussitôt embauché pour tes-

ter les tours de magie, conseiller les clients, vendre, réaliser des vidéos de présentations, etc. L'aventure dure trois ans. « La magie occupait toutes les journées de ma semaine, parce qu'en plus de la boutique, j'ai commencé à me produire, et un magicien travaille quand les autres



s'amuse, c'est-à-dire le week-end. Vivre de sa passion, c'est aussi des contraintes. »

UNE MAGIE AU CŒUR DU PUBLIC

Alors Alexis accepte un poste de chargé de communication, qu'il occupe désormais à 80%. « Cela me permet de trouver un équilibre entre ma vie professionnelle, ma passion et ma vie familiale. » Aujourd'hui, celui qui a un vif intérêt pour le numérique enregistre aussi des vidéos, destinées aux magiciens, dans lesquelles il teste les nouvelles créations magiques.

Mais ce qui l'anime le plus, cela reste les prestations qu'il propose dans les restaurants, auprès des entreprises et des particuliers lors de mariages ou d'anniversaires.

Parmi les branches de l'illusionnisme, Alexis pratique la magie rapprochée, le close-up, où l'acte magique se déroule littéralement sous le nez du spectateur. « Le close-up permet d'avoir peu de matériel, et une vraie interactivité avec le spectateur. Parfois, la magie opère dans ses propres mains ! »

À cette branche, il intègre une part de mentalisme et de magie digitale. « Il y a plusieurs types de spectateurs, comme celui qui me prend pour un sorcier ou qui croit que la magie est un don. Il y a aussi celui qui engage un rapport de force, qui cherche à comprendre le truc à tout prix, comme si la magie était un défi à son intelligence. Il faut savoir gérer ces deux personnalités. Il y a toujours ces imaginaires autour de l'illusion. Pourtant, le but est de passer un bon moment, c'est un spectacle. Et si le spectateur ne se souviendra pas des détails, il lui restera le souvenir de l'émotion ressentie, comme devant un film ou d'autres arts du spectacle vivant. »

« Il y a aussi celui qui engage un rapport de force, qui cherche à comprendre le truc à tout prix, comme si la magie était un défi à son intelligence. Il faut savoir gérer ces deux personnalités. Il y a toujours ces imaginaires autour de l'illusion. Pourtant, le but est de passer un bon moment, c'est un spectacle. Et si le spectateur ne se souviendra pas des détails, il lui restera le souvenir de l'émotion ressentie, comme devant un film ou d'autres arts du spectacle vivant. »

ALEXISDELAFUENTE.FR

VOTRE CENTRE COMMERCIAL À CIEL OUVERT

L'attractivité commerciale et artisanale du cœur d'agglomération ne se dément pas !
Les nouvelles enseignes ouvrent régulièrement dans ce grand centre commercial
à ciel ouvert et font battre le cœur de ville de Chartres !

À CHARTRES

Le paradis des cheveux texturés

Le nouveau concept-store **Anayi Sublime** regroupe la vente de produits capillaires spécialisés et leurs accessoires pour toute la famille, le conseil adapté à chaque nature de cheveu (bouclés, crépus, ondulés, frisés et raides) et des ateliers thématiques mensuels pour trouver sa routine et se familiariser avec le cheveu au naturel.

« *Je privilégie les produits avec des ingrédients naturels et des marques comme Les secrets de Loly, Mademoiselle gold, Kalia Nature, WAAM...*, explique Charlene Feillu, gérante de la boutique. Avec Gaily, coiffeuse spécialisée dans les cheveux texturés, nous avons organisé chaque rayon selon les routines capillaires avec des dépliants associés contenant les informations utiles. »

Une émission Youtube mensuelle regroupant des anecdotes entendues permettra aussi de lutter contre le harcèlement capillaire.

Vous trouverez bonnets en satin, durags, mèches, peignes, perles, serviettes en microfibre, huiles et baumes pour la barbe dans la boutique, ainsi qu'un bullet journal spécial cheveux !



ANAYI SUBLIME - 58, rue du Grand Faubourg, Chartres
02 45 26 02 63 - www.anayisublime.fr - hello@anayisublime.fr
📷 anayi.sublime - 📺 Anayi Sublime



À CHARTRES

Accompagner les personnes âgées en perte d'autonomie

Avec plus de 150 agences présentes en France, Senior Compagnie est un acteur reconnu de l'accompagnement des personnes âgées en perte d'autonomie ou en situation de handicap. Avec l'ouverture d'une nouvelle agence à Chartres, la directrice Solène Ehouarne répond à leurs besoins. « *Nous proposons des services complémentaires : l'accompagnement dans la vie quotidienne, la réalisation des actes d'hygiène et essentiels, l'aide-ménagère, l'aide aux repas, une garde à domicile, le suivi du retour d'hospitalisation, l'aide administrative et la téléassistance* », confie la franchisee, qui a occupé les postes d'auxiliaire de vie, et de responsable de secteur et d'agence avant de se lancer dans cette aventure. L'agence Senior Compagnie Chartres évalue vos besoins à votre domicile, élabore un projet individuel et personnalisé, sélectionne avec vous les intervenants et suit les interventions. « *Notre force tient à cette offre de service évolutive. Vous bénéficiez également d'un interlocuteur unique et d'un accompagnement pour bénéficier d'aides financières selon votre situation.* »



SENIOR COMPAGNIE - 44, rue du Maréchal Leclerc, Chartres
02 37 90 41 11 - chartres@senior-compagnie.fr

À CHARTRES

Un institut unique pour dépasser les blocages

Entrer dans l'institut de Xuan Wang Blaise, c'est immédiatement sentir à l'intérieur de soi l'apaisement remplacer les préoccupations du quotidien, un peu comme si le temps, ici, ralentissait. Au son d'une douce musique et autour d'une tasse de thé, Xuan Wang Blaise s'enquiert d'abord des maux qui vous amènent. Formée en France et en Chine, elle propose différents massages selon les besoins : aux pierres chaudes, crânien, viscéral, etc. Elle propose également de vous prodiguer différents autres soins, du bain de pieds aux herbes au drainage des méridiens. « *Dans la médecine traditionnelle chinoise, les méridiens sont des canaux interconnectés situés dans le corps, par lesquels circule l'énergie vitale. Par eux, on identifie les blocages* », explique Xuan Wang Blaise. Confortablement vêtue d'une tenue spécialement étudiée pour ne découvrir que les parties ayant besoin d'être massées, vous êtes assurée de passer un moment de douceur unique en son genre.

INSTITUT BIEN-ÊTRE NATUROPATHY

2, boulevard de la Courtille, Chartres - 06 71 19 64 45



DANS L'AGGLO



Un soutien pendant la grossesse

En complément du suivi médical lors d'une grossesse, la doula apporte un soutien émotionnel aux futurs parents, quel que soit le schéma familial, depuis le désir de conception jusqu'au post-partum. C'est le métier d'Hélène Mestre, qui a créé sa micro-entreprise, **Selena doula**, à la suite de sa deuxième grossesse. « *J'aide moralement les futurs parents. Cela passe par l'écoute, avec des rendez-vous longs. Je donne des outils et informations complémentaires pour que chaque femme puisse vivre son accouchement en écoutant ses envies et ses besoins* ». Hélène propose des ateliers bébé signe et de portage physiologique, le rituel Rebozo et des massages bébé, à la carte ou en accompagnement global. Elle intervient jusqu'à 35 kilomètres autour de Chartres.

SELENA DOULA - 06 08 27 29 19 - www.selenadoula.fr
 contact@selenadoula.fr - et Selenadoula28

À SOURS

Une bulle de cocooning

Adeline Prima a fait de son salon de coiffure, **L'Atelier des Rêves**, installé au cœur de la campagne, une bulle cosy et chic. En plus de ses spécialités, coloration, balayage, éclaircissement et lissage, qu'elle maîtrise sur le bout des doigts après 20 ans d'expérience dans les salons de l'agglomération chartraine, elle offre une nouvelle prestation originale. « *Je suis formée pour les soins de la beauté du regard : le rehaussement des cils, qui permet de les recourber et de les teinter, et l'extension de cils* ». Musique douce et lumière tamisée complètent l'univers chaleureux d'Adeline. Elle reçoit sur rendez-vous dans l'espace privatisé pour chaque client, ou réservé pour deux personnes.

L'ATELIER DES RÊVES - 4 B, rue des Moulins, Sours - 06 27 93 48 95
 ateliier_des_reves - Atelier des rêves by Adeline - adelineprima@hotmail.fr



À CHARTRES



Les spécialistes de l'épilation laser

Lazeo est un centre esthétique spécialisé dans l'épilation laser. « *Nous proposons aux femmes comme aux hommes des épilations laser ou électrique sur l'intégralité du corps, visage inclus* », explique Maxence Turmel, responsable du centre Lazeo chartrain depuis le mois de janvier. « *L'épilation laser consiste en l'impulsion de rayons lumineux à la racine des poils. L'épilation électrique, elle, consiste à griller le bulbe par décharge électrique, poil à poil.* » Doté d'une salle de soin, d'une salle esthétique et de plusieurs salles d'épilation, le centre Lazeo chartrain propose également des soins Hydrafacial et des drainages lymphatiques, technique de massage douce qui vise à stimuler la circulation de la lymphe et éliminer les toxines.

LAZEO - 6, place des Épars, Chartres - lazeo.fr
chartres@lazeo.fr - 02 34 52 09 12

Bien-être périnatal

Julie Méranger-Picot propose un accompagnement périnatal à domicile. Les femmes enceintes et jeunes mamans bénéficient de massages pré et post natus, et les bébés, du thalasso/thérapeutique bain bébé et du bain enveloppé. Le but : profiter d'un moment de bien-être, réparer une grossesse ou une naissance difficile, ou soulager les maux de grossesse comme les jambes lourdes et le mal de dos. Chaque prestation débute d'ailleurs par un temps d'échange. « *Ancienne infirmière en service pédiatrique, j'ai créé Berceau de douceur pour pouvoir prendre le temps avec les femmes et leurs bébés. Je me suis formée à l'école du Bien Naître de Sonia Krief, pour accompagner au mieux les parents.* ». Julie se déplace dans le département et propose des cartes cadeau.

BERCEAU DE DOUCEUR - 06 08 97 64 07 - berceaudouceur@gmail.com
berceaudouceur.wixsite.com - [Instagram](https://www.instagram.com/berceau_de_douceur) berceau_de_douceur



À UMPEAU

Un architecte pour construire l'avenir

C'est après une expérience d'une quinzaine d'années en tant que dessinateur-projeteur en agence d'architecture qu'Olivier Guiard est retourné sur les bancs de l'école pour obtenir le diplôme d'architecte. Il a ouvert son agence, **Interrelier**, en janvier dernier. « *J'ai une attirance pour la ruralité et l'architecture vernaculaire, explique l'architecte. Je conçois des bâtiments durables et innovants en associant de nouvelles approches aux méthodes éprouvées.* » Rénovation ou constructions neuves, habitations ou établissements recevant du public, Olivier Guiard aime toucher à tout en privilégiant les matériaux biosourcés et géosourcés. Des premiers conseils à la réalisation, en passant par l'étape conception, l'architecte vous accompagne en étant à l'écoute de vos besoins et de vos envies, pour donner vie à votre projet.

INTERRELIER - interrelier.fr - contact@interrelier.fr - 02 37 25 31 30



À LA BOURDINIÈRE-SAINT-LOUP

Le froid qui fait du bien

Fouad Habibi et Karip Torun, ancien handballeur de haut niveau devenu kinésithérapeute, ouvrent le centre **Cryo Body**. « *Nous proposons des séances de cryothérapie du corps entier et de massage par hydrothérapie, sur rendez-vous* ». La cryothérapie expose le corps à un air froid et sec, jusqu'à -140°C, durant 3 minutes maximum. Les bienfaits sont multiples : traitement de la douleur (dont les pathologies poly-inflammatoires chroniques type tendinite, sclérose en plaque...), récupération, bien-être, cosmétique... La séance est précédée d'un questionnaire médical. La table hydromassante traite les douleurs et élimine les toxines. Véritable spa, elle utilise d'autres techniques : aromathérapie, musicothérapie, luminothérapie... La première séance est à tarif réduit.

CRYBODY28 - 1, place des Fondateurs, Chartres - 07 44 96 02 35
 Réservation sur www.cryobody28.com - [Instagram](https://www.instagram.com/cryo_body_28) cryo_body_28 - [Facebook](https://www.facebook.com/Cryo Body) Cryo Body



À CHARTRES

À DAMMARIÉ

L'immobilier à frais réduits

À Dammarie, le réseau d'agences immobilières À La Petite Commission ouvre sa cinquième adresse. « Avec cette agence à Dammarie, nous récupérons des biens à vendre dans l'ouest de Chartres, secteur où les prix sont légèrement plus bas et qui dispose de toutes les commodités, comme les écoles. Les biens seront partagés dans nos agences de Chartres, Illiers-Combray, Luisant et Courville ».

Grâce à sa grande vitrine, l'agence propose un large choix de biens à la vente et à l'achat (maison, appartement, terrain, parking...) pour tous les budgets et avec toujours un même point fort : des frais d'agence réduits. Bénéficiez aussi de l'accompagnement et du savoir-faire de l'équipe, de la diffusion des annonces ou encore de la mise en relation avec les artisans locaux.

À LA PETITE COMMISSION - 5, rue de Patay, Dammarie - 02 37 84 00 23
www.alapetitecommissiondammarie.fr - contact@alapetitecommissiondammarie.fr



À CHARTRES

Maison en kit

Mikit, constructeur de maisons individuelles, est installé à Chartres depuis le 18 mars. Grégory Bourdeaudhuy a pris la direction de l'agence chartreuse après 21 ans à travailler dans le secteur du bâtiment. « Nous nous chargeons de réaliser le gros œuvre de la maison, puis nous fournissons au client des kits afin qu'il se charge lui-même du second œuvre, c'est-à-dire de l'isolation, du cloisonnement, de l'électricité, etc. Nous fournissons une aide et l'expertise d'un conducteur de travaux pour suivre les travaux réalisés par le client », explique Grégory Bourdeaudhuy. Les maisons proposées au catalogue sont déclinables et aux dernières normes énergétiques. « Nous nous chargeons également de dénicher le terrain et d'obtenir le financement pour le client. Nous l'accompagnons du début à la fin. »

MIKIT - 27, rue du Docteur-Michel-Gibert, Chartres - g.bourdeaudhuy@mikit.fr
 02 37 83 50 43 - chartres.mikit.fr



À LUCÉ

Faciliter les chantiers

Screwfix, enseigne dédiée aux professionnels du bâtiment et aux experts du bricolage, ouvre son premier comptoir en région Centre-Val de Loire, à Lucé. « Notre force est d'aider nos clients à réaliser leurs chantiers rapidement, au meilleur prix et du premier coup », affirme Bérengère Leroy, directrice du magasin. Cela passe par 15 000 références en outillage, peinture, vêtements de travail, quincaillerie, plomberie, électricité et jardin... dont les deux tiers sont directement accessibles au comptoir, où l'équipe dispense des conseils personnalisés. Les commandes passées en ligne sont disponibles en click and collect en 5 minutes, et la livraison est possible dans l'un des 26 000 points relais partenaires, en 60 minutes sur le chantier avec le service sprint ou à J+1 à domicile.

SCREWFIX - 60, rue du Maréchal-Leclerc, Lucé
www.screwfix.fr - 0 800 991 641





Une épicerie à domicile

L'épicerie L'Ambulante sillonne les routes depuis février 2023. Créée par Laurent et Amélie Bratko, elle dessert une trentaine de communes dont 23 dans l'agglomération. « *Le client prend rendez-vous selon les jours et heures de la tournée et je m'arrête à sa porte* », explique Laurent Bratko, qui approvisionne son camion de produit locaux et de saison. « *Nous travaillons avec 14 producteurs. Nous vendons des fruits et légumes, mais aussi des conserves et plat cuisinés préparés par des agriculteurs, du fromage, des œufs, du miel, de la viande, des pâtes, de la farine, de la crèmerie, etc.* », précise l'épicier ambulant. « *Notre but est de rendre service aux gens qui ne peuvent se déplacer et de promouvoir les agriculteurs.* » L'Ambulante Épicierie termine toujours sa journée par un arrêt en cœur de village.

L'AMBULANTE ÉPICIERIE - bratko.laurent@gmail.com - 06 69 56 60 96

f L'Ambulante Épicierie À Domicile

DANS L'AGGLO

Retrouver l'équilibre

Madison Saintpierre, coach en nutrition et bien-être holistique, spécialisée dans l'alimentation végétale, propose des consultations en visioconférence. « *Le corps est notre outil, il faut apprendre à le maintenir en forme le plus longtemps possible. Je propose des solutions adaptées à chacun pour retrouver l'équilibre, une meilleure hygiène de vie, perdre du poids, retrouver sa vitalité, ainsi que des conseils pour les femmes enceintes.* »

Madison utilise divers outils qui complètent une bonne alimentation, notamment la méditation pour gérer le stress et améliorer la qualité du sommeil. Madison vous accompagne dans la découverte et les astuces de l'alimentation végétale, avec des e-books de recettes personnalisées.

MADISON SAINTPIERRE - 06 66 38 92 03 - www.madison-coaching.com

madison-coaching@outlook.com - @madison.coaching

@madisoncoaching - **f** Bien dans ta peau



DANS L'AGGLO

Des croquettes comme s'il en pleuvait

Fort de 35 années d'expérience professionnelle auprès des animaux, Franck Robert gère depuis février dernier Le Comptoir de la Croquette, nouvellement installé à Chartres. « *Nous proposons différentes marques de croquettes pour chiens et chats, explique-t-il. Nous vous conseillons les recettes adaptées à chaque animal et à ses spécificités : les petits, les gros, les jeunes, les moins-jeunes, les sportifs, les bien portants, etc. Nous valorisons le savoir-faire des usines françaises avec une sélection de recettes à notre marque. Garants de la qualité et des prix, nous pratiquons le "satisfait ou remboursé".* »

Le comptoir de la croquette propose également quelques friandises, jouets, et produits d'hygiène.

LE COMPTOIR DE LA CROQUETTE - 3, rue René-Cassin, Bâtiment 15, Chartres
comptoir.croquettes@gmail.com - 06 23 77 54 10 - lecomptoirdelacroquette.fr



À CHARTRES

CHIC. c'est de Chartres



L'or au bout de l'effort

Benjamin Graindorge, qui a passé son enfance dans l'agglomération, est un talent du design français. Il explore toutes les facettes de son art appliqué : design industriel, design d'édition de meuble, design de recherche...

Entre nature et technologie, il puise son inspiration dans le réel.

Sponsor principal du Marathon de Paris 2024, Schneider Electric a fait appel à lui pour en créer la médaille. « *Symbole de l'athlétisme, cet anneau assemblé à partir de 50 000 petites billes dorées est à l'image de ces 50 000 coureurs qui, ensemble, dépassent leurs limites et traversent cette épreuve dans la communion, le partage et l'effort, sans clivage ni distinction, toutes générations confondues.* »

📷 @benjamingraindorge_studio





LE CAHIER DES ENTREPRENEURS



ENTREPRISE DU MOIS :
GROUPE BERKEM

C'CHARTRES BUSINESS :
DES ÉVÈNEMENTS D'EXCEPTION

ACTUS ÉCO : **AUDELAN-BARON ;
FORUM TRANSPORT-LOGISTIQUE ;
INNOVATION AU CADR'ENT ;
BEAUTY STORE DE PRINTEMPS**

@GGLO INNOVANTE :
PETIT CITRON ET HOBINRIN

EMPLOI : LE FORUM 48 H CHRONO

LES SECRETS GIVRÉS DE GROUPE BERKEM : DE LA MATIÈRE SOLIDE À LA POUDRE

Situé dans la zone d'activités Chartres-Est, Espace Océam à Chartres, le site de production de Groupe Berkem (ex-Eurolyo), expert dans le domaine de la lyophilisation, propulse son développement via un investissement d'un million d'euros.

Votre Agglo a rencontré son PDG, Olivier Fahy.



Votre Agglo : **Quelles sont les activités de Groupe Berkem ?**

Olivier Fahy : Groupe Berkem est une entreprise de chimie française, spécialisée dans l'extraction végétale. Ce processus consiste à isoler les principes actifs contenus dans des végétaux tels que le raisin et l'écorce de pin, pour les marchés de la santé, de la cosmétique, de la nutraceutique. Nous nous engageons à privilégier l'approvisionnement local en matières premières, avec une préférence pour les produits biologiques lorsque cela est possible.

Parallèlement, pour le marché du bâtiment, nous développons des biocides, destinés à lutter contre les parasites, par exemple les champignons qui se développent dans les matériaux de construction en bois. Groupe Berkem est à l'avant-garde de la production de biocides biosourcés formulée à partir de matières premières provenant de la biomasse. Plus de 5% de notre chiffre d'affaires est consacré à la recherche et au développement, ce qui nous permet de créer continuellement de nouvelles gammes respectueuses de l'environnement et de répondre aux besoins évolutifs du marché.

Le Groupe Berkem compte près de 250 employés et a réalisé un chiffre d'affaires de 52,4 millions d'euros en 2023.



Votre Agglo : **Quelle est la spécialité du site industriel de Chartres ?**

Olivier Fahy : Nous avons acquis le site de Chartres, qui s'appelait alors Eurolyo, en 2018. Depuis 1995, il proposait des prestations de lyophilisation pour des clients issus de divers secteurs d'activités tels que la cosmétique, la pharmaceutique, l'agroalimentaire, la nutrition, entre autres. Le rachat a permis de renforcer et d'élargir la gamme de prestations proposées en sous-traitance, et de formuler des solutions spécifiquement adaptées à la demande client (travail à façon).



Avec le savoir-faire de ses équipes et ses équipements de pointe, Groupe Berkem propose des services de lyophilisation de haute qualité, reconnus à l'échelle mondiale, comme en témoignent la récente visite de la Ministre du Travail et d'une délégation argentines sur le site. La lyophilisation est une méthode de déshydratation par sublimation, opérée à très basse température et sous vide. Ce procédé permet de conserver au produit fini toutes ses qualités, même sur des produits thermosensibles. L'unité de production de Chartres, au cœur de la Cosmetic Valley, compte 12 lyophilisateurs de capacités allant de 1 à 200 kg. En outre, le travail en salle blanche classée ISO 7 permet des traitements spécifiques à très haut niveau de sécurité en termes de pureté des produits, de préservation de leurs qualités et de stabilisation.

Votre Agglo : **Un mot sur vos démarches RSE ?**

Olivier Fahy : Au sein du groupe, la RSE (Responsabilité Sociétale des Entreprises) fait partie intégrante de notre ADN. Elle repose sur trois forces : la volonté de développer une chimie écoresponsable, la motivation et l'état d'esprit des équipes, la qualité des relations avec les tiers. Des mesures sont mises en place pour s'adapter continuellement afin de minimiser notre empreinte carbone (voitures électriques, solutions d'autopartage proposées aux collaborateurs, campagne de sensibilisa-

tion pour réduire la consommation d'énergie, etc.).

Votre Agglo : **Des anecdotes ?**

Olivier Fahy : Oui, ou du moins des demandes qui sortent de l'ordinaire, de la lyophilisation de caviar, à celle d'insectes. Ou encore pour des registres anciens suite à une inondation qui a eu lieu dans une mairie. Nos champs d'interventions sont vastes et presque illimités, nos principaux ennemis sont l'huile, l'alcool et le sucre, qui rendent le procédé plus complexe.

GRUPE BERKEM EN CHIFFRES

- 5 sites industriels situés à Gardonne (Dordogne), La Teste-de-Buch (Gironde), Chartres (Eure-et-Loir), Tonneins (Lot-et-Garonne) et Valence (Espagne).
- 4 pôles d'activités : Construction & Matériaux, Hygiène & Protection, Santé, Beauté & Nutrition, Industrie.
- Capacité de production : 162 tonnes/an à Chartres.
- 2 200 m² de superficie à Chartres.
- 1.8 M € de CA 2023.
- 1 M € d'investissements 2023.



GRUPE BERKEM

53, avenue d'Orléans,
Espace Océam, Lots 7, 8, 9, 10, 11, 28000 Chartres
02 37 91 10 00
www.groupeberkem.com



C'CHARTRES BUSINESS : DES ÉVÈNEMENTS D'EXCEPTION !

Le 12 avril, le Colisée, complexe culturel et sportif de Chartres métropole, a ébloui les partenaires de l'association C'Chartres Business venus découvrir son antre, ses secrets de construction et de fonctionnement et sa somptueuse salle VIP offrant une vue cathédrale plus majestueuse que jamais ! Nul doute que cette visite, animée par Karine Dorange, vice-présidente de Chartres métropole en charge des Grands équipements, aura suscité l'envie d'organiser des événements d'entreprises et de business !

Prochain rendez-vous C'Chartres Business : le Boost Contact d'été, qui aura lieu le jeudi 13 juin au château des Boulard à Mignéres. Avec 1 700 conférences données, 12 livres écrits dont plusieurs best-sellers et un classement au rang de 1^{er} influenceur de France sur LinkedIn en 2023, Michael Aguilar y donnera les clefs pour savoir comment augmenter la désirabi-

lité pour vos produits, services, idées... Vous y découvrirez l'art de donner envie en toutes circonstances : envie de vous écouter, envie de vous recevoir, envie de vous recevoir, envie de s'engager, envie de revenir...

Une conférence exceptionnelle à laquelle vous convie l'ensemble des partenaires C'Chartres Business : AG2R La Mondiale, Captusite, Car Lovers, C'Kin, Chambre de Commerce et d'Industrie, Chambre de Métiers et de l'Artisanat, Chartres métropole, CIC Ouest, Crédit Agricole Val-de-France, DFH, ERA Immobilier, Fiteco, GECI Ingénierie, Groupe Berteaux, Groupe Lorillard, Hopen Space, ID LOC, Karting de Chartres,



Launay Traiteur, Novo Nordisk, Région Centre-Val de Loire, Sitrans, TSC Enterprise, Universelles congrès, XL Sound.

C'CHARTRES BUSINESS

contact@c-chartres.business

Inscriptions sur le site

www.c-chartres.business

Conférence Donner envie

Animée par Michael AGUILAR

Envie de vous écouter
Envie de s'engager
Envie de revenir
Envie de vous recevoir
Envie d'acheter

Château
des Boulard
Mignéres

Jeudi 13 juin 2024
à 18h30

Château des Boulard
Mignéres

Suivie d'un cocktail

Inscription sur le site : www.c-chartres.business

Boost contact
VOTRE RÉSEAU
SOCIAL LOCAL



RENFORCER LES LIENS ET STIMULER LE DYNAMISME

Échanges fructueux et perspectives de développement étaient au menu du petit-déjeuner d'entreprises à Mignéres.



Le service Parcours Entreprises du Pôle Développement Économique Compétitivité, Emploi et Innovation de Chartres métropole a organisé le 19 avril dernier un petit déjeuner économique au sein de l'entreprise Spurgin, société en plein développement installée au cœur de la zone d'activités du Bois Gueslin, à Mignéres.

L'objectif de cette rencontre ? Réunir les entreprises du secteur pour renforcer les liens entre elles et stimuler le dynamisme du territoire. Cette initiative visait également à favoriser les échanges entre entrepreneurs, propices au développement de synergies et aux collaborations fructueuses.

Innovation

Didier Garnier, vice-président de Chartres métropole délégué au développement et à la promotion économique et maire de Mignéres, a d'abord présenté le savoir-faire et l'étendue des services en charge du développement économique au sein de l'agglomération. Cette première partie a permis aux participants de mieux en appréhender les ressources, ainsi que les nombreuses opportunités offertes par le territoire.

Le directeur de site de l'entreprise Spurgin, Gérard Chambe, accompagné d'Emmanuel Galvaing, consultant pour Spurgin, ont ensuite détaillé le projet de nouvelle usine béton-bois, dont le lancement est prévu pour ce mois de juin 2024. L'entreprise se lance en effet dans la construction d'une unité dédiée à l'application de deux programmes de Recherche et Développement axés sur le béton biosourcé. La présentation a suscité de vifs intérêts de la quinzaine d'entrepreneurs du secteur présents, offrant un aperçu des innovations en cours ainsi que des nouvelles perspectives dans le domaine de la construction durable. Nous y reviendrons d'ailleurs plus en détail dans un prochain numéro de *Votre Agglo*.

CADR'ENT
Guichet unique des entreprises de Chartres métropole
13, place des Halles, Chartres
08 00 08 00 28
contact@cadrent.fr
www.cadrent.fr



À Nogent-le-Phaye

Audelan-Baron : un savoir-faire récompensé

L'entreprise spécialisée dans la rénovation et l'isolation de couvertures a été la première à s'implanter dans la zone d'activité de la Fosse Bouchard, à Nogent-le-Phaye, en 2013. Depuis, Jean-Marc Audelan et Steven Baron, les deux gérants, ont su s'adapter au marché et aux normes environnementales (tris et recyclage de leurs déchets), en ajoutant de nouvelles machines à leur parc (plieuse, guillotine, profileuse...) et en développant leur surface de production.

Très attachés à la formation, ils favorisent la promotion interne au sein de leur équipe composée de 9 personnes. Depuis toujours, le recrutement de personnes passionnées et souhaitant évoluer est constant.

Fin 2023, l'excellence de l'équipe d'Audelan-Baron a été récompensée lors des Trophées Aléonard, concours national des couvreurs. Ils ont remporté le trophée « Premier Chantier », une reconnaissance de leur savoir-faire au sein de la communauté des maîtres-artistes couvreurs. « *Nous sommes reconnaissants de la volonté et de l'investissement de chacun de nos compagnons. Ils ont tous contribué à l'obtention du prix !* » se félicitent Jean-Marc Audelan et Steven Baron.



AUDELAN-BARON
 ZA de la Fosse Bouchard
 16, rue de la Coquetterie, Nogent-le-Phaye
 contact@audelan-baron.fr - 02 37 31 97 10

FORUM TRANSPORT LOGISTIQUE VENEZ RECRUTER VOTRE FUTUR COLLABORATEUR !

JEUDI 13 JUIN 2024
 de 12h à 18h
 Place des Épars
 Chartres

Présentez vos opportunités d'emploi
 Rencontrez des candidats du secteur
 Échangez avec les partenaires de l'emploi

Validez votre présence par mail à :
 aurelie.gasselin@francetravail.fr

GRATUIT ET OUVERT À TOUS



Les semaines
thématiques

Innovation

Du 17 au 21 juin
de 9 h à 18 h

Entrez et
découvrez!

Accès libre



Le Cadr'Ent - 13, Place des Halles 28000 Chartres | cadrent.fr



À Chartres

Ouverture du Beauty Store de printemps !

Du 21 mai au 21 juin, du mardi au samedi, de 10 h à 19 h, l'IBCBS (Campus international des métiers de la beauté et du bien-être) accueille douze start-up de la cosmétique et du bien-être au sein d'une boutique éphémère.

Accompagnées au sein du programme d'incubation de la Fabrique de la Beauté au 101 - Cité de l'Innovation de Chartres métropole, les jeunes marques (Itabu, Rose Pirate, Naidé, Hyléria, Apycult, Les Bénéfiques, Clarification, 23BeautyParis, Pardi, SkinanalysisIA et Convié) présenteront et proposeront à la vente leurs produits cosmétiques et recueilleront les premiers retours clients.

Les étudiantes de l'IBCBS accueilleront et conseilleront en fonction des besoins : diagnostic de peau numérique et capillaire, soin de beauté sur-mesure... Elles feront également profiter de séance de maquillage, de pose de vernis semi-permanent et/ou de soin de peau exceptionnel.

Exclusif cette année : jeudi 23 mai, de 17 h à 20 h, participez aux « Rencontres Beauté » avec atelier routine beauté, atelier make-up flash..

BEAUTY STORE, CAMPUS IBCBS
12, rue Saint-Michel à Chartres
02 34 40 02 80
contact.ibcbs@regineferrere.com



ACTUS ÉCO

VOTRE AGGLO VOUS PRÉSENTE CE MOIS-CI LA START-UP PETIT CITRON

Petit Citron, c'est qui ?

Diplômée d'un master en marketing digital, Adeline Santerre bénéficie de neuf ans d'expérience professionnelle dans le domaine du marketing et de la communication. Entrepreneuse dans l'âme, elle a fondé sa première société à l'âge de 18 ans, puis a acquis de l'expérience en travaillant dans plusieurs start-up. Elle se consacre exclusivement à Petit Citron depuis deux ans.

Petit Citron, c'est quoi ?

Petit Citron, c'est l'application qui répond à la question « *qu'est ce qu'on mange ce soir ?* » et qui fait les courses en 5 minutes. L'algorithme prend en compte les préférences alimentaires des utilisateurs, leurs allergies, leurs régimes particuliers, le budget courses, les équipements, la saison, et l'objectif santé visé : perdre du poids ou manger sainement.

Sur une base de plus de 600 recettes, l'application propose un menu personnalisé et équilibré pour toute la famille avec des recettes de saisons, faciles et rapides à faire. Après validation du menu, la liste de courses est générée avec tous les produits aux bonnes quantités. L'utilisateur peut se connecter directement à son Drive préféré (Intermarché, Carrefour, Monoprix, Casino, Franprix et Biocop, partout en France), se faire livrer ou aller directement dans son magasin avec la liste de courses déjà toute prête.

« *Petit Citron est une application qui permet à tout le monde de manger sainement et de contribuer à la préservation de l'environnement, explique Adeline Santerre. Nos missions sont de promouvoir une alimentation saine et équilibrée, de réduire les inégalités en matière de santé en rendant accessible le rééquilibrage alimentaire, d'inciter à consommer différemment pour réduire notre empreinte carbone et ainsi préserver notre planète.* »

Pourquoi Chartres et la Fabrique de Territoire ?

« *Originaire du département, mon retour à Chartres après plusieurs années passées à Paris était motivé par un désir de retrouver mes racines et de contribuer au développement économique local. L'environnement est propice à l'innovation et à la prise de risque, ce qui est essentiel pour le succès d'une jeune entreprise. L'incubateur offre l'opportunité précieuse de rencontrer d'autres entrepreneurs dans la région. L'accompagnement est remarquablement complet, et n'a rien à envier aux incubateurs parisiens. Ici, les portes s'ouvrent plus facilement et la mentalité favorise la collaboration et l'entraide entre entrepreneurs. D'ailleurs, Chartres commence à se faire remarquer dans l'écosystème entrepreneurial parisien.* »



Et la suite ?

L'application compte déjà plus de 5 000 utilisateurs, sans avoir eu besoin de recourir à des campagnes publicitaires. « *Notre objectif est de faire connaître Petit Citron sur tout le territoire français. De nombreuses fonctionnalités sont en cours de développement, et nous sommes seulement aux prémices de l'évolution de l'application. Nous souhaitons développer de nouveaux programmes, enrichir notre offre en collaborant avec des producteurs locaux et gagner en personnalisation des recettes en intégrant l'intelligence artificielle pour analyser les préférences de l'utilisateur en matière de goûts et d'habitudes alimentaires.* »



PETIT CITRON
contact@petitcitron.fr
www.petitcitron.fr

VOTRE AGGLO VOUS PRÉSENTE CE MOIS-CI LA START-UP HOBINRIN

Hobinrin, c'est qui ?

Sam Alli est la présidente-fondatrice d'Hobinrin. Experte-comptable diplômée, elle a travaillé plusieurs années en audit financier et s'est spécialisée en normes IFRS. Il y a dix ans, pendant sa grossesse, elle décide de créer un dispositif capable de protéger l'intimité des femmes des risques d'irritations liés aux coupures, brûlures, à l'immersion de produits/crèmes, aux à-coups/frottements de selle, etc. Vam ! et le kit Vam Protect naissent.

Hobinrin, c'est quoi ?

« Hobinrin (qui signifie la femme en Yoruba) est une jeune start-up spécialisée dans la prévention en santé féminine, qui a développé le seul bouclier intime breveté et français. Le bien-être et le confort intime étant le mantra d'Hobinrin, le kit Vam Protect est un dispositif expressément conçu pour préserver l'intégrité des parties intimes, féminines comme masculines, lors des soins intimes (rasage, épilation, vajacial, ...) et pendant le sport. La matière du VulvaMask Vam Protect est certifiée ISO de grade médical et respecte les normes AFNOR, et nous avons conçu un modèle spécifique pour usage en bloc opératoire.

Réutilisable pendant deux ans et hypoallergénique, le bouclier intime Vam Protect est disponible en plusieurs versions et s'adapte à toutes les morphologies. Inscrite dans une démarche totalement écoresponsable, la marque propose des produits et des emballages entièrement recyclables. Deux versions encore plus écologiques, sont en cours de R&D. »

Pourquoi Chartres et la Fabrique de la Beauté ?

« Commercialisé depuis mai 2022, le kit Vam Protect est déjà disponible dans plusieurs pays, en pharmacie, en institut et en beauty shop. Chartres est LA plus grande agglomération mettant en avant les innovations en beauté ! Ayant pour principaux clients les esthéticiennes et les médecins esthétiques, il semblait naturel de choisir Chartres comme laboratoire d'expérimentation et de développement de la gamme. »

Et la suite ?

« Nous consacrons nos efforts au développement de la vente en B2C. La refonte du site internet favorise une meilleure compréhension du concept. Nous souhaiterions que le kit Vam Protect soit utilisé dans les écoles d'esthétique pour transmettre ces gestes et pratiques hygiéniques aux générations futures. En parallèle, une large diffusion dans les pharmacies faciliterait également l'accessibilité du kit pour les clients qui ef-



fectuent des soins intimes à domicile. Enfin, le déploiement du bouclier intime Vam Protect dans tous les blocs opératoires d'hôpitaux et cliniques françaises permettrait une meilleure prévention en santé féminine ainsi qu'un pas supplémentaire dans l'amélioration du parcours patient. »

HOBINRIN
sales@hobinrin.com
www.vamprotect.com
www.hobinrin.com



FORUM 48H CHRONO : UNE RÉUSSITE COLLECTIVE POUR LA 1^{RE} ÉDITION !

Dédié à l'emploi et à l'attractivité des métiers, le forum 48h Chrono organisé par Chartres métropole a rassemblé, les 5 et 6 avril à Chartreexpo, 3 000 participants, avec près de 80 entreprises présentes et plus d'un millier d'offres d'emploi à pourvoir.



Les secteurs de l'industrie, de la santé, de l'hôtellerie, du tourisme, du commerce, du transport, de l'agriculture, du tertiaire, de la sécurité, de la défense, des services publics, du BTP, des travaux publics, du tertiaire et de l'artisanat étaient représentés.

Ce forum pour l'emploi a offert aux acteurs économiques une opportunité unique de centraliser leurs besoins en recrutement, de rencontrer des profils variés et qualifiés, de mettre en lumière leurs offres et leurs parcours de formation.

Pour les personnes en recherche d'emploi comme pour les actifs en quête de nouvelles opportunités et/ou en reconversion, c'était une occasion sans précédent de rencontrer un grand nombre d'employeurs, d'explorer les multiples facettes du tissu économique eurélien et de concrétiser leurs ambitions professionnelles.

Quant aux partenaires locaux de l'emploi - France Travail, le Conseil Départemental, la Mission locale de l'arrondissement de Chartres et



Didier Garnier, vice-président de Chartres métropole délégué au développement économique.



Cap Emploi, dont le soutien dans la mobilisation des publics a été essentiel – ils ont trouvé dans cet événement une tribune privilégiée pour présenter leurs services, renforcer leur visibilité et proposer conseils et orientations aux participants.

Entreprises et talents du territoire

Cette première édition, pensée pour rassembler et créer des connexions entre les entreprises et les talents du territoire, a posé les bases d'une dynamique durable, ouvrant la voie à de réelles opportunités pour l'ensemble des acteurs concernés.

Didier Garnier, vice-président de Chartres métropole délégué au développement économique, l'a clairement expliqué : « *Nous franchissons une étape en fusionnant nos efforts pour créer un rendez-vous incontournable. En unissant nos forces, nous écrivons ensemble un nouveau chapitre pour l'emploi où collaboration et partage sont les maîtres-mots. Chartres métropole a repris les compétences Formation et Enseignement Supérieurs, Emploi et Gestion Prévisionnel des Emplois et des Compétences, auparavant détenues par la Maison des Entreprises et de l'Emploi. Cette dernière organisait divers événements dédiés à l'emploi, à l'orientation et à la formation. Les difficultés de recrutement étant un frein au développement des entreprises, au regard du contexte et pour une optimisation des ressources, il semblait opportun de se concentrer sur un événement unique, mobilisant sur une opération d'ampleur l'ensemble des acteurs* ».

C'est chose faite, et avec succès ! Rendez-vous en 2025 pour la deuxième édition.

CHIFFRES CLÉS

- 80 entreprises
- 3 000 visiteurs
- + de 1000 offres d'emploi
- ¼ des entreprises déclare avoir rencontré le bon candidat
- 80 % des entreprises déclarent recevoir en second entretien des profils rencontrés lors du forum



Chartres
pour l'emploi

**PLATEFORME
C'CHARTRES POUR
L'EMPLOI :
CONSULTEZ
ET POSTULEZ EN LIGNE !**

C'Chartres pour l'emploi est une plateforme de recrutement qui permet aux recruteurs de diffuser tout au long de l'année leurs offres d'emploi (CDI, CDD, stage, alternance...). Elle accroît leur visibilité auprès de candidats en quête d'opportunités professionnelles, qui peuvent postuler directement en ligne.

www.c-chartrespourlemploi.fr



FUNDTRUCK : DONNER DE L'ÉCHO AUX PROJETS LOCAUX

Le Fundtruck est une compétition nationale qui voit s'affronter des entrepreneurs de start-up pour convaincre des investisseurs, et de financer leur projet. Le Fundtruck a fait étape en région Centre-Val de Loire, les 23, 24 et 25 avril derniers, dans le cadre des Human Tech Days, en partenariat avec La French Tech Val de Loire et Digital Loire Valley.

L'objectif ? Dénicher et récompenser les plus belles aventures entrepreneuriales, au cœur des territoires.

Le concept ? Cet événement itinérant vise à soutenir les start-up les plus prometteuses de France et de Belgique en leur donnant l'opportunité de rencontrer des investisseurs et de démocratiser l'écosystème de l'entrepreneuriat en cassant les codes. Différentes étapes vont rythmer le Fundtruck : les étapes locales, les finales régionales et la grande finale nationale qui se tiendra en novembre à Paris, durant laquelle s'affronteront les gagnants de chaque région. Les jurys sont composés d'investisseurs, d'incubateurs et de professionnels de l'écosystème innovation local et national.

En région Centre-Val de Loire, l'expertise régionale et les pôles de compétences ont été mis à l'honneur par territoire : la Cosmétique-Beauté à Chartres, la Santé-Pharma-Care à Tours, la Mobilité-Recycle-Green et l'Énergie-Smart-Durable à Châteauroux, la Défense-Data-IA à Bourges, l'Agri-Agro-Foodtech à Contres, et le Patrimoine-Héritage à Orléans.

Les start-up locales dans la course

Les start-up de la Fabrique de la Beauté et de la Fabrique de Territoire, incubées au 101, Cité de l'Innovation de Chartres métropole, ont pu se challenger et se tester au Fundtruck.

À Chartres, Jeanne Tieu-Benichou, de Cicéron, et Agathe Verguin, de Naidé, ont pitché autour de la thématique Cosmétique-Beauté. Vaness Dubs, de Womanology, et Yulia Plakhotnyuk de Growth Solutions Lab se sont déplacées à Tours pour le volet Santé-Pharma-Care. Marie Braun de Le Catalyst, et Margaux Jeanmougin et David Suissa de Byome Labs ont pitché à Bourges sur les sujets autour de la Défense-Data-IA.






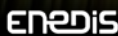
CHARTRES | 2024 EN LUMIÈRES

L'ÉCLAT DU PATRIMOINE

TOUS LES SOIRS D'AVRIL À JANVIER | 21 SITES ILLUMINÉS | GRATUIT

Direction de la communication, Ville de Chartres. Image d'arrière-plan générée par IA.

   #chartresenlumieres | www.chartresenlumieres.com



CHARTRES

Chartres
la marque territoire



AGENDA

dans l'agglo

**L'PAILLE À SONS
FÊTE SES 10 ANS**

7 et 8 juin - Stade
Jacques-Couvret
(Grands Prés),
Chartres.

SPECTACLES ET ANIMATIONS

THÉÂTRE

LES NOUVELLES BRÈVES (DE COMPTOIR)

DU 21 AU 25 MAI À 20 H 45

26 MAI À 15 H 30

ESPACE SOUTINE, LÈVES

LEVES.FR/ESPACESOUTINE

THÉÂTRE

OUBLIE-MOI

21 MAI À 20 H 30

THÉÂTRE DE CHARTRES

02 37 23 42 79

THEATREDECHARTRES.FR

CHANSON

DE L'OMBRE À LA LUMIÈRE

AURÉLIEN VIVOS, GAGNANT THE VOICE

2023

23 MAI À 20 H 30

THÉÂTRE DE CHARTRES

02 37 23 42 79

THEATREDECHARTRES.FR

THÉÂTRE

POMPES FUNÈRES BÉMOT

24 MAI À 20 H 30

25 MAI À 16 H 30 ET 20 H 30

LE OFF – SCÈNES DE CHARTRES

02 37 23 42 53 / LEOFF-CHARTRES.FR

CONFÉRENCE

COMMENT SORTIR DE L'ENGRENAGE DU BURNOUT ?

25 MAI DE 15 H À 17 H

MAISON POUR TOUS DES COMTESSES,

CHARTRES

06 19 68 19 89

WWW.UNIVERS-EMOTIONS28.FR

MUSIQUE

CONCERT MUSIQUE ET DANSE

25 MAI À 20 H

SALLE MAURICE-LEBLOND,

MAINTENON / PIERRES

ESPACEMUSICAL@MAINTENON.FR

MUSIQUE

LE MESSIE DE HANDEL

25 MAI À 20 H 30

SÉMINAIRE DES BARBELÉS, LE COUDRAY

ENSEMBLESEQUENTIAE.COM

THÉÂTRE

LE FABULEUX VOYAGE DE PANTAGRUEL

25 MAI À 20 H 30

26 MAI À 17 H

THÉÂTRE DE POCHE

02 37 33 02 10

THEATRE-EN-PIECES@WANADOO.FR

MUSIQUE

OPÉRA / OPÉRETTE AVEC ALESSANDRA GIANNUZZI

26 MAI À 17 H 30

SALLE MAURICE-LEBLOND,

MAINTENON / PIERRES

CENTRECULTUREL@MAINTENON.FR

LECTORALE

LE SILENCE OU L'ART DE SE TAIRE

COMPAGNIE THÉÂTRE DU DÉTOUR

1^{ER} JUIN À 11 H

LE OFF – SCÈNES DE CHARTRES

02 37 23 42 53 / LEOFF-CHARTRES.FR

DANSE

HIP HOP

1^{ER} JUIN À 17 H

BIBLIOTHÈQUE DE FONTENAY-SUR-EURE

BIBLIOTHEQUE.FONTENAYSURE@

WANADOO.FR

THÉÂTRE

LES MASTERS DE L'IMPRO XI

1^{ER} JUIN À 20 H 30

ESPACE ANDRÉ-MALRAUX, LUISANT

IMPROCHARTRES.COM

THÉÂTRE

Z PI, OU LE POISON DE LA MORT LENTE

1^{ER} JUIN À 20 H 30

2 JUIN À 17 H

4 JUIN À 20 H 30

ESPACE SOUTINE, LÈVES

06 08 56 90 09

LESTRETEAUXDALIGRE@GMAIL.COM

CONCERT

MENU BAROQUE, ENTRE TERRE ET MER



Venez découvrir quel menu les grands chefs de la musique baroque vous ont préparé : de l'apéritif préparé par Jean-Sébastien Bach au dessert concocté par Diego Ortiz, en passant par le plat mijoté par François Couperin...

Les musiciens du trio La Travesia Francesa aiment partager la musique de divers horizons et échanger autour de leurs plats régionaux : mexicains, chiliens et bretons. C'est donc tout naturellement qu'ils ont décidé cette fois-ci de partager leur carte avec le public.

Alors, aimeriez-vous manger à la table de Louis XIV ?

Ou bien préférez-vous celle de Haendel ?

Venez partager un menu qui voyage entre les goûts musicaux de l'Europe Baroque à la Villa Fulbert !

SAMEDI 18 MAI À 20 H

VILLA FULBERT, 3 BD DU MARÉCHAL FOCH, CHARTRES

RÉSERVATION CONSEILLÉE : VILLA.FULBERT@LAPOSTE.NET

OU 06 52 25 93 52

PARTICIPATION 15 €

ARTISANAT

LE PRINTEMPS AUX MAINS D'OR

Après le succès de son exposition de Noël, L'Atelier aux mains d'Or, la Villa Fulbert organise un nouveau rendez-vous avec des artisans d'art : Le Printemps des mains d'Or.

Vendredi 24, samedi 25 et dimanche 26 mai, de 10h à 19h, une exposition-vente et des démonstrations animeront les salons et le jardin de ce centre culturel chartrain.



Villa Fulbert, 3, bd. Maréchal Foch, 28000 Chartres
<https://lesfantaisiesdorphee.jimdo.com> 07 72 38 85 70

VILLA FULBERT, 3, BD. MARÉCHAL FOCH, CHARTRES
[HTTPS://LESFANTAISIESDORPHEE.JIMDO.COM](https://lesfantaisiesdorphee.jimdo.com) - 07 72 38 85 70

organisent

Le 1^{er} JUIN 2024

CHARTRES
Place des Epars 10h-18h

HANDI-VILLAGE

Informations - Démonstrations - Expositions
Activités ré-créatives et sportives
Échanges - Jeux - Rencontres

BALADE

LA RONDE DANGEOISE, BALADE À VÉLO VINTAGE

2 JUIN À 10 H ET 14 H 30
DANGERS
06 71 81 71 03

MARCHE

JE MARCHÉ POUR GABIN, ENFANT PORTEUR DE TRISOMIE 21

2 JUIN À 13 H 30
SALLE ASPPT, 4 RUE JEAN-PERRIN,
MAINVILLIERS
AVECGABIN@GMAIL.COM

MUSIQUE

MUSIQUES D'ORIENT ET D'OCCIDENT

9 JUIN À 16 H 30
ÉGLISE SAINT-HILAIRE, MAINVILLIERS
EURELIAD.PAGESPERSO-ORANGE.FR

THÉÂTRE

LE BESTIAIRE

COMPAGNIE CAVALCADE
12, 13, 14 JUIN À 20 H 30
15 JUIN À 16 H 30 ET 20 H 30
19, 20, 21 JUIN À 20 H 30
22 JUIN À 16 H 30 ET 20 H 30
LE OFF - SCÈNES DE CHARTRES
02 37 23 42 53 / LEOFF-CHARTRES.FR

MUSIQUE

ORCHESTRE SYMPHONIQUE DE CHARTRES

15 JUIN À 20 H 30
SALLE MAURICE-LEBLOND,
MAINTENON / PIERRES
CENTRECULTUREL@MAINTENON.FR

MODÉLISME NAVAL

RENCONTRE INTER-CLUBS

16 JUIN
BASE NAUTIQUE, LUISANT
MODELISMEVAL28.FR

EXPOSITION

HÉROS DE LA BD EN VITRAIL

Gaston Lagaffe, Lucky Luke, Boule et Bill, Blake et Mortimer, Spirou et Fantasio... Les Ateliers Loire, en partenariat avec La Galerie du Vitrail et L'Expression Vitrail, proposent une exposition événement entièrement inédite de vitraux uniquement consacrés aux personnages de BD Franco-Belge.

Cette rencontre improbable entre l'art classique du vitrail et celui de la bande dessinée est un pont entre les époques : bien avant la création des bandes dessinées, les vitraux du Moyen Âge racontaient à leurs contemplateurs des histoires grâce aux images peintes sur des multitudes de carreaux de verre.

Ce projet est également la concrétisation d'un vieux rêve de jeunesse, entre une fille (Stéphanie Gori-Loire) et son père (Hervé Loire, Maître-verrier), tous deux passionnés de ce 9^e art.

16 panneaux représentant différents personnages seront présentés en dimensions 120 cm x 60 cm verticaux ou horizontaux, ou 60 cm x 60 cm.

Ils seront proposés à la vente équipés d'un cadre en laiton.
Des caissons rétroéclairés à LED seront également disponibles.



DU 8 JUIN AU 13 OCTOBRE

GALERIE DU VITRAIL ET L'EXPRESSION VITRAIL
17 ET 15 BIS, CLÔTRE NOTRE-DAME, CHARTRES

WWW.GALERIE-DU-VITRAIL.COM

ENTRÉE LIBRE

FESTIVAL EURIVOIRE
8^e ÉDITION

17, 18, 19
MAI 2024

CHARTRES -
PLACE DES EPARS

Thème :
**QUAND LA CÔTE D'IVOIRE,
CHAMPIONNE D'AFRIQUE
DE FOOTBALL S'INVITE EN
EURE ET LOIR**

Ville à l'honneur :
DIMBOKRO
Région du N'ZI

Concert
DE CLÔTURE avec
Jack TRABOULSY

NOVO NORDISK
AQUATIC PARK
 LE PLUS GRAND PARCOURS AQUATIQUE ET TERRESTRE D'EUROPE
VENEZ RELEVER LE DÉFI !
18 MAI ▶ 20 MAI
 Nombreux cadeaux à gagner & DJ set

MUSIQUE

FÊTE DE LA MUSIQUE

21 JUIN À PARTIR DE 18 H
CENTRE-VILLE, MAINTENON
CENTRECULTUREL@MAINTENON.FR

CHANT

CONCERT DE LA MAÎTRISE DE LA CATHÉDRALE DE CHARTRES

21 JUIN À 20 H
ÉGLISE SAINT-LAUMER, LUISANT

MUSIQUE

CONCERT POP SYMPHONIQUE

22 JUIN À 20 H 30
ESPACE ANDRÉ-MALRAUX, LUISANT
02 37 91 09 75

EXPOSITIONS

PEINTURE & SCULPTURE

ROTARIENNE DES ARTS

JUSQU'AU 20 MAI DE 10 H À 18 H
COLLÉGIALE SAINT-ANDRÉ, CHARTRES

ESTAMPE

FÊTE DE L'ESTAMPE

24 MAI DE 14 H À 17 H 30
25 ET 26 MAI DE 10 H À 18 H
HALLES DE MAINTENON,
PLACE ARISTIDE-BRIAND
CENTRECULTUREL@MAINTENON.FR

EXPO-VENTE

CHARTRES-EQUITABLE.COM

25 ET 26 MAI DE 12 H À 19 H
89 RUE DE LA RÉPUBLIQUE, MAINVILLIERS

PEINTURE

JEAN-PAUL PRIVET

JUSQU'AU 2 JUIN
PRIEURÉ SAINT-VINCENT, CHARTRES

À UMPEAU



OBJECTIF : 530 PERSONNES DÉGUISÉES EN NAIN DE JARDIN !

Le Comité de la Fête joyeuse et souple d'Umpeau s'est fixé un challenge ambitieux : devenir la capitale Nainternationale, le dimanche 2 juin prochain. « Notre objectif est de ravir le titre à la ville de Brest en rassemblant 530 personnes déguisées en nain de jardin dans les rues d'Umpeau, prêtes à « manifester » (pacifiquement !) pour lutter contre la sous-population de ces statuettes dans notre village », expliquent les organisateurs.

PLUS D'INFOS : [HTTPS://LELUTINEURELIEN.WORDPRESS.COM](https://lelutineurelien.wordpress.com)
FORMULAIRE D'INSCRIPTION EN FLASHANT CE QR CODE



MOSAÏQUE

SŒUR SAMUELLE

JUSQU'AU 2 JUIN
CHAPELLE SAINT-ÉMAN, CHARTRES

DESSIN

OISEAUX ET AUTRES ANIMAUX DE NOS VIES

JUSQU'AU 15 JUIN
MÉDIATHÈQUE L'APOSTROPHE, CHARTRES
BIBLIOTHÈQUE LOUIS-ARAGON, CHARTRES

SCULPTURE

PAUL RICHER, L'ART ET LA MÉDECINE

JUSQU'AU 16 JUIN
MUSÉE DES BEAUX-ARTS, CHARTRES

SCULPTURE

NANCY VUYLSTEKE DE LAPS

DU 29 JUIN AU 22 SEPTEMBRE
COLLÉGIALE SAINT-ANDRÉ, CHARTRES

SALONS / MARCHÉS

MARCHÉ DES CRÉATEURS ET DES PRODUCTEURS LOCAUX

18 MAI DE 10 H À 18 H
SALLE DES FÊTES ET MAIRIE,
LA BOURDINIÈRE-SAINT-LOUP

BRIC-À-BRAC ET VOITURES ANCIENNES

19 MAI DE 6 H À 19 H
SUR L'AVENUE, LUISANT
06 13 76 32 21 / MP.DUNAS@SFR.FR

FESTIVAL

L'PAILLE À SONS FÊTE SES 10 ANS, ET ÇA VA GROOVER !

L'édition du 10^e anniversaire du du Festival L'Paille à Sons s'annonce unique et éclectique. Ce qui vous attend ?

- 2 journées de fête familiale et de spectacles vivants surprenants ;
- des groupes effervescents sur la grande scène, dont les têtes d'affiche Cali et Étienne de Crécy, mais aussi Chill Bump, Jungle by Night, Pambelé, En Attendant Ana, mais aussi des artistes locaux comme Syrano, Meule et Dalton ;
- l'addition de spectacles d'arts de la rue et de la piste pluridisciplinaires, tout public et déjantés avec Queen A Man (Cie O Captain Mon Capitaine), Gémeaux (Collectif TakaPish) ou musicaux performatifs comme Radio Byzance, Thomas Poli, El Maout, Bothlane et Thibault... sur une seconde scène modulaire toute nouvelle à 360 degrés !

VENREDI 7 JUIN

Étienne de Crécy (Versailles, techno)

Chill Bump (Tours, hip-hop)

Jungle By Night (Pays-Bas, live electronic afrobeat & ethio-jazz)

Syrano (Chartres, chanson/rap poétique)

Queen A Man (Abbaretz, majorettes hommage à F. Mercury)

Radio Byzance (Tours, dub balkanique à vélo)

Thibault (Chartres, electro modulaire)

SAMEDI 8 JUIN

Cali (Perpignan, rock/chanson)

Meule (Tours, krautrock psyché)

En Attendant Ana (Paris, indie pop)

Pambelé (Lyon, musique caribéenne)

Dalton (Paris/Chartres, post-punk/garage pop)

Bothlane (Belgique, batterie & synthé modulaire)

El Maout (Douarnenez, électrorap beatbox yaourt)

Gémeaux (Lèves, duo capillotracté sur cadre aérien)

Thomas Poli (Rennes, sieste électrocossmique)

INFOS PRATIQUES :

7 ET 8 JUIN - STADE JACQUES-COUVRET (GRANDS PRÉS), CHARTRES.

LE VENDREDI DE 17 H À 2 H ET LE SAMEDI DE 15 H À 2 H.

PRIX DES PLACES : 20€ LA SOIRÉE, 35€ LES DEUX JOURS.

ENTRÉE GRATUITE POUR LES ENFANTS

DE MOINS DE 14 ANS INCLUS

(PASS CULTURE ACCEPTÉ 15 - 25 ANS).

[HTTPS://LPAILLEASONS-FESTIVAL.COM](https://lpailleasons-festival.com)

RÉSERVATIONS SUR :

[HTTPS://MY.WEEZEVENT.COM/LPAILLE-A-SONS-2024](https://my.weezevent.com/lpaille-a-sons-2024)

OU À LA LIBRAIRIE L'ESPERLUÈTE, 10 RUE NOËL-BALLAY À CHARTRES.

RESTAURATION ET BUVETTE.



Étienne de Crécy



Cali



En Attendant Ana



Chill Bump

BONS PLANS C'CHARTRES TOURISME

VISITE GUIDÉE : CATHÉDRALE DE CHARTRES, UN MONUMENT D'EXCEPTION



Tarif unique : 10 €.
Réservation obligatoire.

Samedi 18 mai - 14 h 30

Samedis 25 mai et 8 juin - 15 h

Samedi 15 juin - 14 h

Samedi 22 juin - 15 h 30

VISITE COMMENTÉE : PÉPITES ET SECRETS EN TERRES DE CHARTRES : BERCHÈRES-LES-PIERRES

Tarif : 8 €. Tarif réduit : 4 €.
Réservation obligatoire.

Dimanche 19 mai - 15 h

VISITE GUIDÉE C'CHARTRES ARCHÉOLOGIE : ÉGLISE SAINT-MARTIN-AU-VAL

Tarif : 10 €. Tarif réduit : 6 €.
Réservation obligatoire.

Vendredis 24 mai et 28 juin -
16 h 30

VISITE GUIDÉE : MAISON PICASSIETTE



Tarif : 12 €. Tarif réduit : 9 €.
Réservation obligatoire.

Dimanches 26 mai,
2 et 16 juin - 11 h

VISITE IMMERSIVE : MAISON PICASSIETTE EN COMPAGNIE D'ADRIENNE ISIDORE

Tarif : 15 €. Tarif réduit : 10 €.
Réservation obligatoire.
Dimanche 19 mai - 11 h

VISITE CONTÉE : MAISON PICASSIETTE



Tarif : 15 €.
Tarif enfants de 6 à 17 ans : 9 €.
Réservation obligatoire.

Jusqu'à fin octobre,
les mercredis, samedis
et dimanches

VISITE GUIDÉE : CHARTRES AU MOYEN ÂGE

Tarif unique 10 €.
Réservation obligatoire.

Samedi 1^{er} juin - 15 h

VISITE GUIDÉE : CHARTRES EN LUMIÈRES



Tarif unique 15 €.
Gratuit pour les moins de 6 ans.
Réservation obligatoire.

Samedi 18 mai - 22 h

Samedi 1^{er} juin - 22 h 30

ANIMATIONS

LE PRINTEMPS DE SAINT-PREST FAIT SON RETOUR

Du 18 mai au 28 juin aura lieu la 2^e édition du Printemps de Saint-Prest. Différents arts célèbreront la saison du renouveau, à commencer par le cinéma avec une projection en plein air du film de Nicolas Vanier, *L'école buissonnière*. Le 25 mai, la musique prendra la relève avec la chorale de Lèves, Ya de la voix, dans l'église. Le 1^{er} juin, Patrick Guérin interprétera son spectacle musical théâtralisé qui met à l'honneur la chanson française. Le 16 juin aura lieu le marché des producteurs locaux, un concours-défilé de vélos fleuris, une bourse aux livres et une exposition de photos intitulée *Nature en mouvement*, de Brijou.

RENSEIGNEMENTS

VILLE-SAINTPREST.FR / 02 37 22 22 27

Le temps fort de ce Printemps sera assurément les 22 et 23 juin, avec la reconstitution historique théâtralisée 39-45 en scène, reconnue manifestation d'utilité publique par le ministère des Armées.

Le Théâtre du Prest organise un parcours inclusif de 18 saynètes qui fera revivre les événements survenus dans la commune. Tout le village battra au rythme de cet événement : les habitants mettront à disposition leur grange et leurs objets, et s'improviseront comédiens (réservation obligatoire).

En accès libre, auront lieu à plusieurs endroits du village, des expositions, des conférences, un campement américain, des concerts, un bal populaire...

RENSEIGNEMENTS ET RÉSERVATIONS
3945ENSCENE.COM



Infos et réservations sur la billetterie en ligne
de C'Chartres Tourisme : boutique.chartres-tourisme.com.

Renseignements :

C'Chartres Tourisme - 8, rue de la Poissonnerie, Chartres
02 37 18 26 26 - www.chartres-tourisme.com

FESTIVAL

DU 26 AU 30 JUIN, LUCÉ FAIT SA FÊTE

Concerts, animations, spectacles, course cyclisme, apéro-time, feu d'artifice...
Voici le riche programme qui vous attend à l'occasion de Lucé en fête !

ENTRÉE LIBRE

26 > 30 JUIN 2024
FESTIVAL

LUCÉ
en Fête

HERVÉ • LAURENT WOLF
ELECTRO DELUXE • CAESARIA
MÉLOTRONIC • LES INSÉPARABLES PIOUS PIOUS

CONCERTS
ANIMATIONS
SPECTACLES

FEU D'ARTIFICE
29 JUIN À 23H30

COURSE CYCLISTE
APÉRO TIME
FOOD TRUCKS

PROGRAMME COMPLET SUR WWW.LUCE.FR
PARC DE LA MAIRIE, 5 RUE JULES FERRY - 28110 LUCÉ (AGGLO DE CHARTRES)

Lucé

MERCREDI 26 JUIN

Critérium cycliste semi-nocturne
en centre-ville, organisé par le Vélo Club Lucéen,
à 19 h 30.

JEUDI 27 JUIN

Concerts parc de la Mairie :
Les Inséparables Piou-Piou (pop festive) à 19 h 15
et **Hervé** (électro-pop) à 21 h 15.

VENDREDI 28 JUIN

Apéro-time des Vitrites C'Chartres
parc de la Mairie (18 h 30 – 23 h).

Concerts parc de la Mairie :
Caesaria (électro-rock) à 19 h 30
et **Electro Deluxe** (soul, funk, hip-hop) à 21 h 30.

SAMEDI 29 JUIN

Concerts parc de la Mairie :
Fanfare Mélotronic (brass-band house-techno)
à 20 h 15 et **Laurent Wolf** (DJ électro) à 21 h 15.

Retraite aux flambeaux
avec déambulation de
Fanfare Mélotronic du parc de la Mairie
au stade François-Richoux à 23 h,
puis **feu d'artifice** au stade à 23 h 30.

DIMANCHE 30 JUIN

Le Théâtre Magique (spectacle de magie itinérant)
à 14 h, 15 h, 16 h et 17 h dans le parc de la Mairie.

La Chariote de Loupiote (contes),
de 14 h à 17 h dans le parc de la Mairie.

Air de Jeux (spectacle) à 18 h dans le parc de la Mairie.

Concert Orchestre d'Harmonie
de Lucé à 18 h au centre culturel Edmond-Desouches.

INFOS PRATIQUES :

DU 26 AU 30 JUIN, LUCÉ.

WWW.LUCE.FR

RESTAURATION ET BUVETTE.



AU OFF, SCÈNES DE CHARTRES



LE VESTIAIRE (OU LE BESTIAIRE) : LA NOUVELLE COMÉDIE DÉCAPANTE DE LA COMPAGNIE CAVALCADE

Après le succès retentissant des pièces Pompes Funèbres Bémot et Bienvenue au Bel Automne, la Compagnie Cavalcade revient avec une création toute fraîche et hilarante, Le Vestiaire (ou le Bestiaire), qui promet de faire sensation.

L'histoire se déroule au cœur de l'Entreprise Michaud, une PME de la Beauce spécialisée dans le flexible sanitaire, qui décide d'organiser son premier séminaire. Destiné à renforcer la cohésion d'équipe et optimiser les performances, le programme va rapidement être perturbé par une série d'imprévus qui transformeront la soirée en un chaos hilarant et révélateur.

La pièce met en scène six talentueux comédiens, Brock, Sylvia Bruyant, Eva Dumont, Mikaël Fasulo, Delry Guyon, et Alice Raingeard, qui n'incarnent pas moins de 28 personnages, créant un tourbillon de situations comiques et de quiproquos.

Cette comédie capture parfaitement l'esprit de la Compagnie Cavalcade, connue pour ses spectacles qui mêlent humour, émotion, et une fine observation des travers humains. Que ce soit pour rire des bizarreries du team-building ou pour se moquer gentiment des dynamiques de groupe, ce spectacle est une fenêtre ouverte sur les réalités souvent absurdes du monde professionnel.

**DU 12 AU 22 JUIN - MERCREDIS, JEUDIS ET VENDREDIS À 20 H 30,
SAMEDIS À 16 H 30 ET 20 H 30 - TARIFS : DE 13 À 18 €**
LE OFF — SCÈNES DE CHARTRES — OFF 1
RENSEIGNEMENTS ET RÉSERVATIONS :
WWW.THEATREDECHARTRES.FR - WWW.LEOFF-CHARTRES.FR

VINTAGE DAY

19 MAI DE 10 H À 18 H
SALLE MAURICE-LEBLOND,
MAINTENON / PIERRES
06 98 37 85 60 / ZEF.COUTURE@SFR.FR

BRIC-À-BRAC

19 MAI
POISVILLIERS
BRICABRAC.POISVILLIERS@GMAIL.COM

BRIC-À-BRAC

19 MAI DE 8 H À 18 H
MIGNIÈRES
COMITEDESFETES.MIGNIERES@GMAIL.COM

SALON DES MÉTIERS D'ART

25 MAI DE 14 H À 19 H
26 MAI DE 10 H À 18 H
ESPACE ANDRÉ MALRAUX, LUISANT
02 37 91 09 75

MARCHÉ NOCTURNE

1^{ER} JUIN
PLACE DES GRANGES, MIGNIÈRES
COMITEDESFETES.MIGNIERES@GMAIL.COM

FÊTE DES JARDINS

2 JUIN DE 10 H À 18 H
SALLE MAURICE-LEBLOND,
MAINTENON/PIERRES
EVENTEMENTIEL@MAINTENON.FR

MARCHÉ FERMIER « LE PANIER BEAUCERON FÊTE SES 30 ANS »

2 JUIN DE 10 H À 18 H
DANGERS
06 08 80 88 38

ANIMATIONS

MAINVILLIERS FÊTE LA SAINT-HILAIRE

Les 14 et 15 juin, la Ville de Mainvilliers et les associations mainvilloises organisent la Fête de la Saint-Hilaire.

De nombreux événements sont programmés, arts culinaires, spectacles circassiens, spectacles de rue, bal, village enfants (cirque, jeux, structures gonflables, activités ludiques).

14 juin

De 17 h à 20 h : fête de la mobilité, place du Marché.

De 20 h à 22 h 30 : départ sur la place du marché : course cycliste avec le CSM cyclisme.

De 18 h 30 à 21 h 30 : meeting d'athlétisme, stade Bernard-Marouquin.

15 juin

De 15 h 30 à 23 h : animations, parc des Vauroux.

16 juin

De 12 h à 19 h 30 : animations, parc des Vauroux.



**PLUS D'INFOS DÉBUT JUIN AVEC LE PROGRAMME DES ÉVÉNEMENTS,
DISPONIBLE DANS LES LIEUX PUBLICS, CHEZ LES COMMERÇANTS MAINVILLOIS,
ET SUR VILLE-MAINVILLIERS.FR**

BRIC-À-BRAC

2 JUIN
TERRAIN COMMUNAL, BRICONVILLE
CDF.BRICONVILLE@GMAIL.COM

RENDEZ-VOUS DES CHINEURS

9 JUIN
PLACE BILLARD, CHARTRES
OHLV-INTERNATIONAL.COM

VIDE-GRENIER

16 JUIN DE 7 H À 18 H
PARKING-PLATEAU SPORTIF
SAINT-AUBIN-DES-BOIS
06 41 08 17 01

VIDE MAISONS COLLECTIF

16 JUIN DE 9 H À 18 H
CHARTAINVILLIERS
CHARTAINVILLIERS.FR

MARCHÉ NOCTURNE DU LUISANT AC HANDBALL

22 JUIN DE 18 H À 23 H
BASE DE LOISIRS, LUISANT
06 23 96 31 03
MERCEDES.CAMPOS@FREE.FR

LES RENDEZ-VOUS DE LA GALERIE DE CHARTRES

LES VENTES AUX ENCHÈRES À LA GALERIE DE CHARTRES
7 bis, rue Collin-d'Harleville - 28000 Chartres

POUPÉES DE COLLECTION - Samedi 25 mai
AUTOMATES



- MUSIQUE MÉCANIQUE
- PHONOGRAPHES -
MACHINES À SOUS -
ART FORAIN -
ART DU SPECTACLE
Dimanche 26 mai



LIVRES ANCIENS
ET MODERNES
Samedi 8 juin

TABLEAUX, MOBILIER ET
OBJETS D'ART
Samedi 22 juin

VINS & ALCOOLS
Samedi 29 juin



LES EXPERTISES GRATUITES

Les commissaires-priseurs vous reçoivent également chaque mercredi pour des expertises gratuites de vos objets, avec ou sans rendez-vous, de 9 h à 12 h et 14 h à 17 h à l'Espace des Ventes du Coudray, 10 rue Claude-Bernard, 28630 Le Coudray.

LES VENTES AUX ENCHÈRES À L'ESPACE DES VENTES
DU COUDRAY - 10, rue Claude-Bernard - 28630 Le Coudray

JOUETS VINTAGE - SUPER-HÉROS - RÉTROGAMING
Mardi 21 mai



TIMBRES ET CARTES POSTALES
Mardi 4 juin



MILITARIA -
SOUVENIRS HISTORIQUES
Mardi 18 juin

LES VENTES BIMENSUELLES À L'ESPACE DES VENTES
DU COUDRAY À 9 H ET 14 H

Mardis 28 mai, 11 et 25 juin.

INFOS : IVOIRE-CHARTRES.COM - INTERENCHERES.COM / CHARTRES@GALERIEDECHARTRES.COM / 02 37 88 28 28

SPORTS

Calendrier indicatif, sous réserve de changements de dates, reports ou annulations.



LE COLISÉE
CHARTRES MÉTROPOLE

AU COLISÉE

BASKET LIGUE FÉMININE 2 PLAYOFFS

Calendrier et infos : cchartresbasketfeminin.com



BASKET NATIONALE 1 MASCULINE PLAYOFFS

Calendrier et infos : ccbm.fr



VENDREDI 24 MAI HANDBALL STARLIGUE

C'Chartres Métropole Handball / Saran

20 h - Le Colisée, Chartres • •



LES COURSES HIPPIQUES



DIMANCHE 2 JUIN : RÉUNION PREMIUM À 11 H 30

HIPPODROME DE CHARTRES - RUE DU MÉDECIN-GÉNÉRAL-BEYNE

HIPPODROME.CHARTRES@WANADOO.FR - 02 37 34 93 73.

WWW.HIPPODROME-CHARTRES.COM

LES RÉUNIONS PREMIUM SONT ÉGALEMENT RETRANSMISES
SUR LA CHAÎNE DU CHEVAL EQUIDIA.

À SUIVRE EN DIRECT SUR **Chartres TV**

À SUIVRE EN DIRECT SUR **handball TV**

À SUIVRE EN DIRECT SUR **bein SPORTS**

CHARTRES ÉCOLOGIE

Jean-François BRIDET,
Brigitte COTTEREAU
Quentin GUILLEMAIN

conseillers
communautaires
Chartres Écologie

contact@
chartresecologie.fr

**A 154 – IMPACTS SUR LA CIRCULATION
DANS L'AGGLOMÉRATION CHARTRAINE**

Les élus de Chartres Écologie ont ouvert leur tribune à Grégoire Bailleux :

« L'étude de trafic concernant le projet A 154 date de 2016 (CEREMA). La modélisation était alors calée sur la situation existante, mesurée en 2010. Des projections aujourd'hui obsolètes. Il est nécessaire que cette étude soit refaite, avec une étude de circulation actualisée en 2024, notamment pour la rocade de Chartres.

Les hypothèses de circulation concernant la rocade (avec l'A154) montraient une réduction du trafic de l'ordre de 25%. Cela représente encore 24000 véhicules/jour, loin de l'imaginaire d'un boulevard urbain. Le trafic augmentait de 10% sur certains tronçons.

Pour l'agglomération chartraine, l'étude prévoyait une « amélioration sensible » de la congestion de la circulation. Mais la non prise en compte de certains flux, en clair des utilisateurs locaux de la rocade, ne permettait pas une prévision fine au sujet des embouteillages.

Le récit pro-autoroute est le même partout en France. La réalisation du Grand Contournement Ouest devait décongestionner l'agglomération strasbourgeoise. En 2023, la baisse du trafic n'a été que de 2.7 %.

Le gouvernement peine à prendre une décision sur la poursuite de projets autoroutiers conçus il y a des décennies, bien avant la prise de conscience du changement climatique. Il est encore temps de rappeler la réalité du projet A 154 aux habitants d'Eure-et-Loir : il n'est pas destiné à améliorer la circulation, ou à désenclaver des territoires. Il doit accélérer la circulation du fret routier entre Orléans et Rouen. A Chartres, l'A154 aura l'aspect d'une autoroute urbaine, qui apportera nuisances et pollutions aux communes impactées. »

Grégoire BAILLEUX, Maire de Gasville-Oisème

Signez avec nous la pétition au gouvernement contre ce projet du passé :

<https://agir.greenvoice.fr/petitions/non-a-l-autoroute-a154-a120>

LE CONSEIL COMMUNAUTAIRE SUR INTERNET

Suivez les débats en direct sur le site : chartres-metropole.fr



Les séances se tiennent dans l'hémicycle du Pôle administratif, place des Halles à Chartres, et sont ouvertes au public.

PROCHAIN CONSEIL :

- **JEUDI 30 MAI**
À 18 H 30

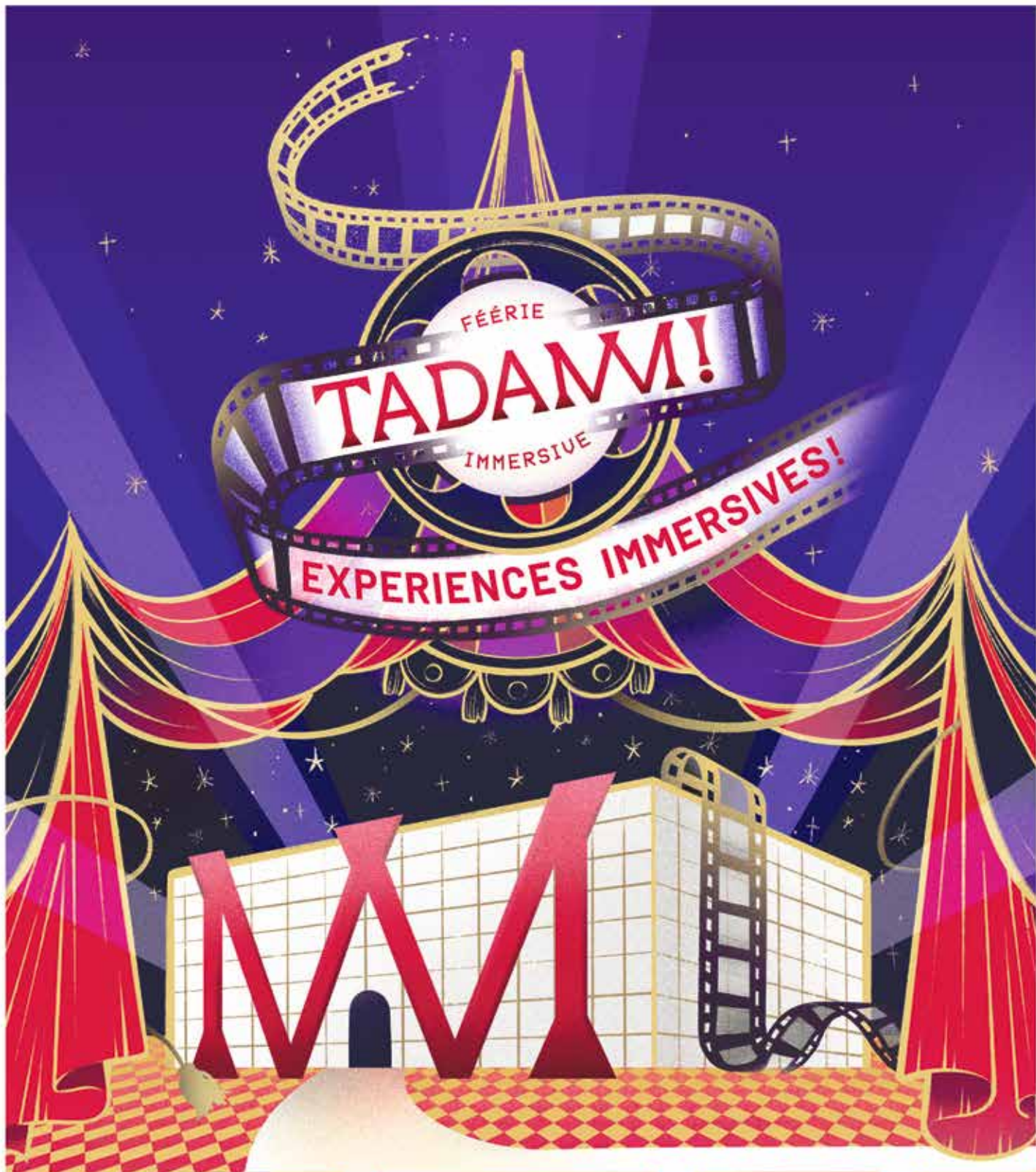


CHARTRES
MÉTROPOLE

Information sur le droit à l'image :

Les Conseils communautaires sont retransmis en direct sur le site de Chartres métropole. Toute personne y assistant est susceptible d'y apparaître.

Vous pouvez à tout moment suivre les séances du conseil municipal de Chartres sur le site chartres.fr



CHARTRES

6 avril ★
2 juin ★
2024

L'ODYSSÉE
★ CHARTRES ★

ACHETEZ
VOS BILLETS!



SCANNEZ MOI!



Réservation / infos:
www.tadamm-immersive.com

16
21
JUN

L'ODYSSÉE
CHARTRES

EN ROUTE
POUR
PARIS

CHAMPIONNATS DE
FRANCE 2024



SUIVEZ NOUS SUR

ffnatation.fr



france.tv

beIN SPORTS

RMC
INFO TALK SPORT

