

VOTRE **AGGLO**

LE MAGAZINE DE CHARTRES MÉTROPOLE - #129 - MARS 2024



**1^{ER} MATCH
AU COLISÉE LE 5 AVRIL**

« ICI, C'EST CHARTRES ! »



Chartres TV

Embarquez avec des passionnés

Dans ce nouveau reportage, rencontre avec un amoureux
des montgolfières depuis son plus jeune âge.



chartresTV.fr



Télécharger dans
l'App Store

DISPONIBLE SUR
Google Play

Chartres TV



Jean-Pierre Gorges
Président de Chartres métropole

Le 6 mars 2024.

LE 5 AVRIL, LA FÊTE ! ET COMMENT !

Il y a 17 ans, nous inaugurons l'Odyssee. Les grands équipements de l'Agglomération entraînent dans une nouvelle dimension. Les critiques cessaient d'un coup devant l'évidence d'une réussite. En vous y précipitant, vous aviez fermé le banc des débats stériles, où les idéologues se cachent derrière de pseudo-arguments techniques. Depuis, nous n'avons fait que l'agrandir. Et même, nous avons intégré la piscine des Vauroux dans le dispositif communautaire.

Le 5 avril prochain, 3 800 d'entre vous encourageront nos handballeurs, qui jouent depuis cinq saisons au plus haut niveau national. Nous avons continué de gravir l'escalier. Et quand je dis « nous », je ne parle pas seulement des élus qui ont porté ce projet, mais aussi des clubs, de leurs joueurs et de

leurs bénévoles qui ont légitimé cette ascension. Certes, nous les avons aidés, subventionnés, en leur demandant aussi de moderniser leurs structures, leur organisation, d'oublier ces rivalités communales qui interdisaient toute ambition dans un même bassin de vie. Nous étions certains que le sport de haut niveau stimule la pratique amateur. Tous les champions olympiques ont commencé simples licenciés d'une association. Opposer les deux tient de la querelle stérile, du prétexte pour ne pas faire. Pas de gratte-ciel sans rez-de-chaussée ni fondations.

Mais il est une autre dimension que le spectacle populaire, culturel ou sportif, apporte à notre vie commune : il rassemble. Soudain, nous partageons nos émotions sans avoir besoin pour cela de connaître personnellement notre voisin de tribune. On parle beaucoup d'identité, en voilà une version festive et bienveillante quand l'appartenance à un bassin de vie commun donne de la couleur à ce qui ne serait autrement qu'une collection de services publics ou privés destinée à des individus seulement juxtaposés. Une illustration heureuse du « vivre ensemble », ce slogan que l'on brandit trop souvent pour souligner un manque ou une absence.

Ces beaux moments ne peuvent exister que si la vie quotidienne de nos collectivités humaines fonctionne normalement, correctement. Ce journal en témoigne, qui vous montre chaque mois les commerces, les services, les entreprises qui ouvrent, se développent, progressent, créent, investissent. C'est vrai aussi de nos communes, des charmes de nos villages, comme ce mois-ci le beau vitrail de l'église de Gellainville ou l'extension réussie de la Maison Médicale de Sours.

Rappelez-vous, c'est notre engagement des débuts de Chartres métropole : favorisons le développement économique, la création de richesses, accompagnons, encourageons, et s'il reste de l'argent, nous ferons la fête. Et au fur et à mesure que le dynamisme économique de l'Agglo se concrétisait, nous avons pu investir dans ces équipements publics qui font aujourd'hui l'attrait de notre territoire, donnent aux gens de toutes sortes l'envie de s'y installer. Quand vous êtes si nombreux à vouloir et à pouvoir aller au Colisée, ayez une pensée pour tous ceux qui par leur travail et leur engagement ont permis à nos collectivités de rendre possible l'édification de ces monuments du XXI^e siècle que sont les stades et les salles de spectacle, un peu comme les cathédrales au Moyen Âge. Là où nous nous retrouvons pour le meilleur, tant il est vrai qu'il existera toujours assez de beaux esprits pour appuyer jour après jour sur les fractures de notre société.

L'Odyssee, le Colisée et bientôt le nouveau Parc des Expositions que nous appellerons l'Illiade, trois facettes complémentaires d'une même identité en mouvement.

Parce que C'Chartres !



#129

mars 2024

Ce magazine a été envoyé à l'impression le 6 mars 2024.

Directeur de la publication :

Jean-Pierre Gorges,
président de Chartres métropole

Directeur de communication :

Stéphane Lefebvre

Rédacteur en chef :

Cédric Laillet

Rédaction :

Julien Carrara
Matthieu Carluccio
Cédric Laillet

Ont contribué à ce numéro :

Services de Chartres métropole
Patricia Masselus
Foulques de Ledinghen
Gilles Fresson
Jérôme Costeplane
Jean-Guy Muriel
Philippe Rossat

Photos :

Équipe de rédaction
Studio Martino

Mise en page :

Adrien Royneau

Impression :

Agir Graphic

Distribution : Distrib'services

Tirage : 80 000 exemplaires

Dépôt légal : à parution I.S.N. :
2114-5547

Contact magazine : 0237234000
cedric.laillet@agglo-ville.chartres.fr



CHARTRES
MÉTROPOLE

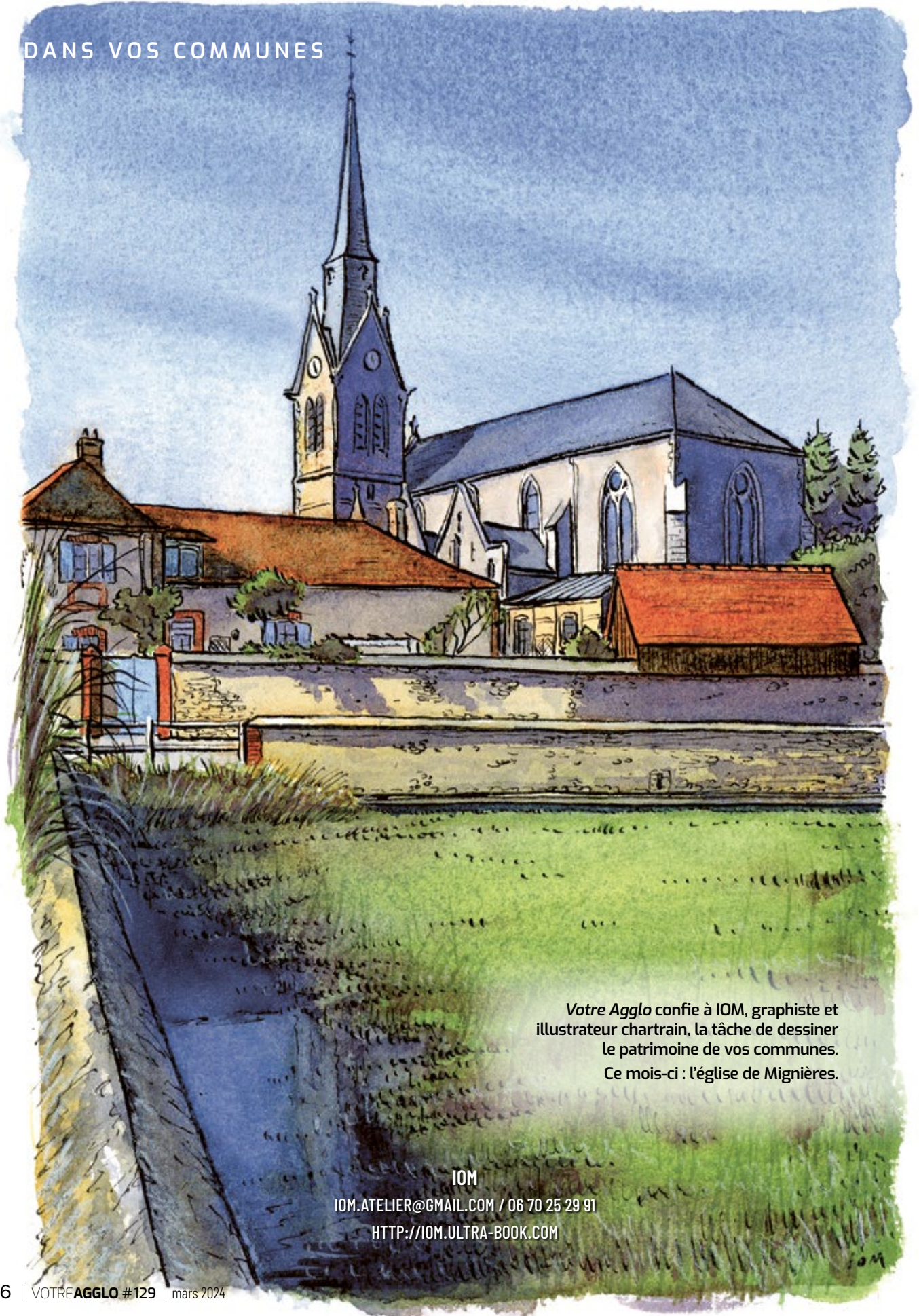
chartres-metropole.fr

SOMMAIRE

- 3 **ÉDITO**
- 6 **DANS VOS COMMUNES**
À Mignièrès, Sours, Gellainville...
- 14 **INTERVIEW**
Le 5 avril, le Colisée fera le plein !
- 18 **PAGES SPÉCIALES**
Colisée : l'heure du coup d'envoi !
- 34 **HABITAT**
C'Chartres habitat fête ses 100 ans
- 41 **SÉCURITÉ**
Les gendarmes réservistes
dans les transports
- 52 **BIODIVERSITÉ**
Des bois dans les bois
- 58 **COMMERCES, ARTISANAT, SERVICES...**
C'est nouveau
- 63 **LE CAHIER DES ENTREPRENEURS**
- 75 **AGENDA**



DANS VOS COMMUNES



*Votre Agglo confie à IOM, graphiste et
illustrateur chartrain, la tâche de dessiner
le patrimoine de vos communes.
Ce mois-ci : l'église de Mignières.*

IOM

IOM.ATELIER@GMAIL.COM / 06 70 25 29 91

[HTTP://IOM.ULTRA-BOOK.COM](http://IOM.ULTRA-BOOK.COM)

LA MAISON MÉDICALE S'AGRANDIT ET SE MODERNISE

Professionnels de santé et usagers sont aux petits soins, à Sours. La municipalité a mené des travaux d'extension conséquents de sa maison médicale. L'inauguration des nouveaux locaux a eu lieu le 10 février.

La maison médicale de Sours a été mise en service en 2007. Elle est idéalement située en plein cœur du village, proche de la pharmacie et des commerces. Soucieuse du confort des professionnels médicaux et paramédicaux qui y exercent, et des patients qui y suivent des soins, la municipalité a entrepris en 2021 d'agrandir et de moderniser l'équipement.

« La demande initiale est venue des kinésithérapeutes, qui souhaitent disposer de nouveaux espaces pour offrir un meilleur service à leur patientèle, et des autres praticiens qui désiraient des locaux modernisés pour améliorer l'offre de soins », explique Jean-Michel Plault, maire de Sours.

Outre des travaux d'accessibilité, le chantier a consisté à reconfigurer et à étendre les espaces pour pouvoir créer notamment une salle de gymnastique dédiée à la rééducation et des box pour les massages.

AIDE FINANCIÈRE DE CHARTRES MÉTROPOLE

La maison médicale de Sours accueille aujourd'hui trois médecins, deux infirmiers, trois kinésithérapeutes, une diététicienne, un podologue et un réflexologue plantaire. « Ce type de structure répond aux attentes des jeunes praticiens, qui y voient l'opportunité de partager un projet commun, des moyens (secrétariat, logiciels médicaux, protocoles de soins...), et de gagner du temps, pour le bien-être des patients. Nous avons d'ailleurs la place d'accueillir d'autres médecins ou spécialistes », glisse Jean-Michel Plault.

L'ensemble des aménagements a représenté un montant de près de 442 000 euros. « Chartres métropole y a grandement contribué en attribuant une enveloppe de près de 128 000 euros de Fonds de Concours », a souligné Jean-Michel Plault. « C'est une illustration concrète de la politique de solidarité à l'égard des communes impulsée depuis toujours par Jean-Pierre Gorges, rappelle Franck Masselus, vice-président de Chartres métropole délégué aux finances. Soutenir ce type de projet, c'est aider les communes et leurs habitants. »

MAISON MÉDICALE - 2, rue du Docteur Bouclet, Sours.



Jean-Michel Plault, maire de Sours, en compagnie de Yann Gérard, secrétaire général de la Préfecture d'Eure-et-Loir.



De nouveaux locaux confortables pour les professionnels médicaux et les patients.

Gellainville, c'est toute une histoire

Chaque mois, focus sur une commune de l'agglomération, en suivant l'ordre alphabétique. Découvrez son patrimoine, son histoire, sa mémoire...

L'église Saint Jean-Baptiste

Située en périphérie du village, cette petite église de style roman mérite le déplacement. De récentes datations par le carbone 14, à partir de charbons retrouvés dans les mortiers, ont permis de situer son édification dans le temps, en plusieurs phases, aux X^e, XI^e et XII^e siècles. On retrouve un appareillage en « arêtes de poisson » dans les parties les plus anciennes. Même si le flanc nord a été reconstruit postérieurement, et que la porte est une création moderne, l'édifice conserve sa silhouette primitive, d'une grande sobriété. La façade présente des contreforts en pierre, ainsi qu'un triplet (ensemble de trois fenêtres) ; il est l'équivalent – simple et format réduit - de celui de la cathédrale, et probablement son aîné de quelques décennies.

L'orientation semble correspondre au lever du soleil, le jour de la Saint Jean-Baptiste, date traditionnelle du solstice et importante fête folklorique.



Église Saint-Jean Baptiste.

Zooms

Un **albâtre de Nottingham** est scellé sur les murs intérieurs de l'église. Remontant au XV^e siècle, ce relief sculpté montre le couronnement d'un évêque.

Les croix de consécration, très décorées, aux extrémités en fleuron, datent de la Renaissance.

Un **bel ensemble de vitraux** décore l'église. Sur l'un d'eux figure une famille de donateurs agenouillée (XVI^e siècle), ainsi que d'autres fragments anciens. On trouve aussi des grisailles néo-gothiques de Lorin (1894), une vierge au pilier de Villette (1948) et un baptême du Christ d'Hervé Loire (2019).



Vitrail du baptême du Christ - Hervé Loire

Témoin d'une histoire récente et tragique, qu'il est impossible d'oublier : dans le petit cimetière attenant à l'église repose Marion Jouanneau, rayonnante jeune femme de 24 ans victime des attentats du 13 novembre 2015 au Bataclan, dont la famille habitait la commune.

Les calvaires

Plusieurs croix, déjà mentionnées sur des cartes anciennes, organisaient le territoire de la commune. Trois d'entre elles sont encore debout : celle des Poteries, au nord de Gellainville, celle de Bonville, autrefois sur la route nationale et déplacée de l'autre côté du hameau, et celle de Gellainville. En fer forgé, fi-



chée sur une haute base de pierre, elle occupe un emplacement arboré plein de charme aujourd'hui connu sous le nom Les Platanes. Nous sommes ici sur l'itinéraire du Chemin des carriers, reliant le site d'extraction de Berchères-les-Pierres à Chartres, randonnée qui offre parmi les plus belles vues lointaines sur la cathédrale !

Les fermes et leurs portails de pierre



Plusieurs grandes fermes seigneuriales ont existé dès le Moyen Âge, possessions de propriétaires terriens : seigneur de Gellainville ; moines de Saint-Martin-au-Val (Gellainville) ; moines de Saint-Père-en-Vallée (Bonville), qui l'avaient reçu du « porte-drapeau » Foucher dès les années

990 ; chevaliers Templiers (Bonville), suite à la donation effectuée en 1195 par Robert, frère de Guillaume de Chartres, qui devint grand maître de l'ordre.

Les fermes des villages, aujourd'hui transformées en maisons d'habitation, présentent un ensemble caractéristique et bien conservé de grands portails en pierre typiques de la Beauce (XVIII^e-XIX^e s.) : deux piliers carrés surmontés de pyramidions aplatis.

Mais aussi...

Les registres paroissiaux de Gellainville commencent en 1551, ce qui en fait, à l'exception de certaines paroisses de Chartres centre, les plus anciens de la région.

Les mares de Bonville portent le nom du Grand Marchais et Petit Marchais.



L'ancien café Foreau a conservé ses enseignes d'autrefois.

Des carrières de kaolin (une argile blanche très pure) ont été ouvertes au début du XX^e siècle à la sortie sud de Bonville. S'il n'en

reste plus de trace, de nombreuses faïenceries de table (Vitry-le-François, Sarreguemines) ou ornementales (ainsi les parois du métro parisien) y ont trouvé une part de leur matériau.

Mémoire(s) : Edmond Poillot

C'est sur le territoire de Gellainville, sur l'actuelle zone industrielle, que s'est écrasé le 25 septembre 1910, au cours d'essais techniques et peu avant son atterrissage, le biplan Savary d'Edmond Poillot, entraînant sa mort. Le parcours éclair du pilote s'avère (très) surprenant.

Né en 1888, d'abord journaliste sportif à *L'Auto*, il est boxeur de haut niveau (Jeux Olympiques - 1908), tout en pratiquant fleuret, équitation, aviron et tennis. Il se forme en janvier 1910 comme aviateur chez le constructeur Voisin, réalise plusieurs exhibitions à l'étranger avant d'être engagé en août pour diriger à Chartres une nouvelle école de pilotage.



Vitrail du baptême du Christ - Hervé Loire

Tradition : ancienne forge, découverte de l'artisanat et produits locaux

Sur la route principale de Bonville, un bâtiment construit en 1806, comme mentionné au fronton de la porte, a abrité la dernière forge du village. On y voit encore le soufflet et les poulies du marteau pilon. Propriété communale, l'atelier est prêté à l'association L'outil en main, qui permet aux enfants de découvrir, encadrés par d'anciens artisans, de nombreux métiers manuels : métallerie, couture, vitrail, électricité, cuisine, menuiserie...

Pour les gourmands qui apprécient les produits hyper-locaux, c'est à Gellainville qu'est situé le magasin Localie, qui vous permet de découvrir les savoir-faire de producteurs installés dans 15 communes de l'Agglo : pâtes, farines, légumes, viandes, plats cuisinés, miels, jus de pomme, bières...



À L'ÉPICERIE : L'UNE DES PLUS GRANDES CLOCHES À FROMAGES DU MONDE...

À l'Épicerie, le restaurant de l'hôtel Novotel de Chartres, dispose de l'une des plus grandes cloches à fromages du monde ! On les retrouve notamment dans certains bons petits plats concoctés par le chef, sur une carte qui fleure bon la bistronomie et la cuisine du terroir.



Racheté en 2022, l'hôtel premium Novotel, situé avenue Marcel-Proust à Chartres, a depuis fait l'objet d'importants travaux de rénovation. Dès l'accueil, la décoration est soignée, contemporaine et raffinée. Un peu plus loin, une grande salle élégante vous tend les bras. C'est le restaurant À l'Épicerie. Le concept, créé par Atypio Hôtel Resorts, est développé dans 18 hôtels du groupe en France. « À l'Épicerie propose une cuisine du terroir fait-maison, bistronomique, élaborée avec des produits frais et de saison, détaille Frédéric Dekester, directeur de Novotel Chartres. L'ambassadeur de la marque est Julien Allano, chef étoilé. Il conçoit ou valide les recettes, et forme nos chefs chaque saison pour maîtriser les classiques de la carte. » Résultat : du goût, du soin dans la présentation, un très bon rapport prix-plaisir et un service aux petits oignons.

DU JARDIN À L'ASSIETTE

Sensible au développement durable et aux circuits courts, l'enseigne À l'Épicerie vient de se lancer un challenge natio-



nal « + 9 fermes urbaines » : le restaurant chartrois est d'ailleurs en train de s'équiper d'un jardin potager vertical, qui lui permettra d'ici quelques semaines de produire 20% de ses propres fruits, légumes et herbes aromatiques.

Mais on ne saurait parler de ce restaurant sans s'attarder sur ce qui fait son originalité : il dispose de la deuxième plus grande cloche à fromages du monde, mesurant près de deux mètres de diamètre. Elle est l'œuvre du maître-fromager-affineur strasbourgeois René Tourrette. Sous cette cloche, près de 80 références de fromages des quatre coins du pays sont bichonnés : à pâte molle, à pâte pressée, à pâte dure... Difficile de résister ! Et ça tombe bien : À l'Épicerie propose une formule dégustation, idéale pour découvrir la richesse et la variété des fromages de nos régions. Sans oublier une raclette conviviale digne de la montagne !

À L'ÉPICERIE

5 TER AVENUE MARCEL-PROUST, CHARTRES

02 37 88 13 50 - WWW.A-LEPICERIE.COM/RESTAURANTS





LA PAULÉE DES VINS DE LOIRE FAIT SON MARCHÉ



La Paulée des Vins de Loire, traditionnel marché des vignerons ligériens, animera la place Billard dimanche 24 mars. Une occasion idéale de découvrir de bons flacons et de partager la passion de ceux qui les font.

Elle est devenue l'événement incontournable de la viticulture ligérienne. La Paulée des vins de Loire fait son retour à Chartres, dimanche 24 mars, pour une journée qui s'annonce vive, fruitée, dense, équilibrée, fringante et pétillante !

Sous la place Billard, transformée en marché de la Paulée, une quarantaine de producteurs de vins des appellations du Val de Loire feront déguster leurs derniers millésimes. L'occasion idéale pour les amateurs d'acquérir quelques bonnes bouteilles en direct, parfois difficiles à se procurer. Du Muscadet à Sancerre, en passant par l'Anjou, le Saumurois, Bourgueil, Chinon, la Touraine, Menetou-Salon, Quincy et tant d'autres, c'est tout le vignoble du Val de Loire qui se donne rendez-vous à Chartres.

VINS LOCAUX ET MOMENT FESTIF

Cette mise en valeur du terroir et du travail des femmes et des hommes a été instaurée il y a vingt ans par Nathalie et Bertrand Jallerat, du Grand Monarque, et est co-organisée avec la Commune Libre de Saint-Brice. La volonté est double : promouvoir encore et toujours les vins locaux en ouvrant ce moment festif au plus grand nombre.

Pour en profiter, rien de plus simple : il vous suffit de vous acquitter d'un verre à vin à l'entrée du marché, puis d'aller à la rencontre des producteurs, qui feront déguster leurs breuvages et partageront leur passion.

Et comme les organisateurs ont mis les petits plats dans les grands, vous pourrez également vous restaurer sur place (huîtres, charcuterie, fromages...). Un plat populaire sera également imaginé et proposé par le chef triplement étoilé au guide Michelin Emmanuel Renaut (voir encadré).

Un chef 3 étoiles en vedette



© Flocons de Sel

Véritable institution, le dîner de clôture de la Paulée, réservé aux professionnels, verra le chef invité Emmanuel Renaut***, restaurant Flocons de Sel à Megève, composer un menu accords mets et vins avec pour ligne directrice le gibier, la chasse, la nature... et les vins de Loire, bien sûr !

MARCHÉ DE LA PAULÉE DES VINS DE LOIRE

24 MARS DE 10 H À 17 H, PLACE BILLARD, À CHARTRES.

Le héron garde-bœufs

Si le réchauffement climatique est devenu une évidence, avec des périodes longues de sécheresse et des précipitations importantes qui ne s'étalent plus de façon régulière, d'autres indicateurs en témoignent également dans notre région.

Ainsi en est-il de la sédentarisation d'espèces, qui auparavant migraient en hiver pour gagner des pays au climat plus favorable, et d'autres, qui étaient absentes ou exceptionnelles à observer en Eure-et-Loir et qui sont désormais bien implantées avec des nidifications et une présence hivernale.

Le héron garde-bœufs en est un exemple.

Comme son nom l'indique, il a pour habitude d'accompagner pas à pas les bovidés, mais également les chevaux dans nos prés, mettant à profit les déambulations de ces derniers pour attraper vers et autres insectes dérangés. C'est un échassier trapu et au caractère bien trempé.



Texte et photo : Damien Rouger

L'EURÉLIENNE : TOUJOURS AUSSI PÉTILLANTE !

Les 6 et 7 avril, allez à la découverte de L'Eurélienne : la Brasserie de Chandres vous ouvre ses portes, organise son marché fermier et dévoile sa nouvelle bière, sans alcool.

Sa bière L'Eurélienne, produit local emblématique du territoire, c'est toute une histoire. De famille, de savoir-faire et de passion. À découvrir sans modération ! Suivez le guide...



LES VISITES QUI MOUSSENT

Du brassage à l'embouteillage en passant par la fermentation, découvrez les coulisses de la fabrication des bières L'Eurélienne, distinguées et médaillées à de multiples reprises. Des visites guidées gratuites sont organisées samedi et dimanche (inscriptions sur www.leurelienne.fr).

LES NOUVEAUTÉS

Chez Vincent Crosnier et ses brasseurs, ça pétille ! Une nouvelle recette de bière qu'ils ont créée sera dévoilée lors de ce week-end : une bière sans alcool, à la robe or, et aux notes d'agrumes et de fruits exotiques obtenues grâce au houblonnage à cru.

A découvrir également : Lim'Hop, une nouvelle limonade aux arômes naturels de houblon et de citron.



ATELIERS BIÉROLOGIE

Cyril Hubert, biérologue, juge international pour de grandes compétitions et sommelier en Suisse animera des ateliers de dégustation : ateliers pédagogiques et ateliers accords mets et bières (inscriptions sur www.leurelienne.fr ou par mail à contact@leurelienne.fr).

DU PRODUCTEUR AU CONSOMMATEUR

Une quarantaine de producteurs et artisans passionnés vous feront découvrir leurs créations au marché fermier dans la cour de la ferme. Le circuit-court par excellence !

De nombreuses animations pour petits et grands vous attendent également.

PORTES OUVERTES DE LA BRASSERIE DE CHANDRES

SAMEDI 7 ET DIMANCHE 8 AVRIL DE 10 H À 18 H.

3, RUE PARMENTIER – LIEU-DIT CHANDRES - 28630 SOURS

02 37 25 77 56 – WWW.LEURELIENNE.FR - **f** : L'EURÉLIENNE

ENTRÉE GRATUITE. RESTAURATION SUR PLACE.



Interview

LE 5 AVRIL, LE COLISÉE FERA LE PLEIN !

Fin février, le Colisée affichait déjà complet pour son ouverture le 5 avril prochain. Au programme, un match du C'Chartres métropole Handball, puis un showcase de Kendji Girac. La curiosité du plus grand nombre s'est ajoutée à l'attente des amoureux du sport, la preuve que cette grande salle répond à un véritable besoin, comme le souligne Jean-Pierre Gorges.



Jean-Pierre Gorges, président de Chartres métropole.

Votre Agglo : **Quelle a été votre première réaction quand vous avez très vite appris que cette grande première ferait salle comble ?**

Jean-Pierre Gorges : Une grande satisfaction, bien sûr. J'ai entendu tellement de critiques, il est vrai toujours des mêmes... Mais il suffisait d'aller à la Halle Jean Cochet pour mesurer l'attente des fans de handball et de basket, et la frustration de beaucoup d'entre eux devant l'absence d'une salle à la mesure du haut niveau. Non seulement le premier

match du 5 avril va faire salle comble, mais nous avons refusé du monde, et beaucoup.

Heureusement, il y aura au moins trois autres rencontres de hand à suivre pour que chacun puisse découvrir cette nouvelle enceinte qui manquait véritablement à votre agglomération. Et nous espérons bien que les filles et les garçons du basket décrocheront leur ticket pour les play-offs, gages de matches supplémentaires avant l'été. Nous serons fixés autour de la fin mars.

« DES ÉVÈNEMENTS ! C'EST LA VOCATION DU COLISÉE DANS LE DOMAINE SPORTIF COMME DANS LE SECTEUR CULTUREL. ET VOUS VERREZ QUE CETTE SALLE FERA BEAUCOUP POUR L'IMAGE, POUR L'ATTRACTIVITÉ DE CHARTRES MÉTROPOLE. »

Outre les trois clubs-résidents qui portent les couleurs de Chartres métropole, cette salle pourra accueillir des compétitions sportives d'autres disciplines, je pense au volley, au futsal, au tennis de table ou encore au tennis.

Des événements ! C'est la vocation du Colisée dans le domaine sportif comme dans le secteur culturel. Et vous verrez que cette salle fera beaucoup pour l'image, pour l'attractivité de Chartres métropole. Le 5 avril, j'espère que nous vivrons une belle fête sportive. Vous savez, le Colisée est à vue directe de la cathédrale. Et beaucoup compare les grands stades, les grandes salles de spectacles à des cathédrales d'aujourd'hui : les gens s'y rassemblent en grand nombre, ils vibrent aux mêmes émotions quelques soient leurs origines sociales.

VA : Vous avez mentionné les critiques de certains. Elles portaient surtout sur l'emplacement du futur Colisée...

JPG : Vous les entendez encore, ces critiques ? Vous savez, les gens votent avec leurs pieds, et ils sont 100 000 à habiter dans un rayon de 5 kilomètres autour du Colisée. S'ils y viennent, et manifestement ils en ont l'intention, tous les débats s'éteindront, comme après l'ouverture de l'Odyssee. Même nos opposants ne parlent déjà plus de réhabiliter ChartrExpo, comme pourtant c'était leur programme. Tout le monde voit bien que l'Agglo a changé de dimension. Regardez le Jardin d'Entreprises : aujourd'hui, il déborde ; il y a vingt ans, c'était une jachère. Et l'annonce de grands investissements industriels nouveaux nous conforte dans une ambition de bon sens.

« LE COLISÉE EST AU CŒUR MÊME DE L'AGGLOMÉRATION. TOUS LES MOYENS DE TRANSPORT Y CONVERGENT. C'EST QUAND MÊME PLUS LOGIQUE, PLUS RATIONNEL, ET MÊME PLUS ÉCOLO QUE DE DEVOIR ALLER DANS LES CHAMPS, LOIN DES HABITANTS. »



« L'AGGLO A CHANGÉ DE DIMENSION. CHARTRES MÉTROPOLE ET SES HABITANTS ONT BESOIN D'ÉQUIPEMENTS À LA MESURE DE CE DYNAMISME. »

Chartres métropole aujourd'hui et ses habitants ont besoin d'équipements à la mesure de ce dynamisme. Vous parliez de l'emplacement. Là encore, le choix du Pôle Gare nous est apparu comme de simple bon sens. Le Colisée est au cœur même de l'agglomération. Tous les moyens de transport y convergent. C'est quand même plus logique, plus rationnel, et même plus écolo que de devoir aller dans les champs, s'installer dans une salle loin des habitants. Ici, l'équipement dispose d'un parking qui sert dans la journée aux usagers du chemin de fer. C'est coup double ! Et les événements sportifs ou culturels vont progressivement amener de l'animation tout autour de cette salle entre 18 heures et tard dans la nuit. Mieux encore, une loi récente nous demande désormais de ne plus artificialiser de nouvelles surfaces. Or justement, le Colisée est installé sur une ancienne friche industrielle ferroviaire. Les écologistes sincères devraient applaudir : notre choix d'implantation a économisé entre 10 à 15 hectares et il a même devancé la loi. La zone urbaine de l'Agglo se reconstruit sur elle-même, comme le montre également le nouveau projet Novo Nordisk.

« LE COLISÉE VA AIDER LES CLUBS, EN GONFLANT LEUR SOUTIEN POPULAIRE ET DONC LEUR AURA AUPRÈS DE PARTENAIRES FINANCIERS, SPONSORS ET AUTRES, QUI AURONT ENVIE D'Y ASSOCIER LEUR IMAGE. »



© Cecile Long Photographie

VA : Pour assurer le succès et un taux correct de fréquentation du Colisée, encore faut-il que les résultats sportifs suivent...

JPG : Ils sont là. Regardez le chemin parcouru depuis vingt ans. Nous ne sélectionnons pas les équipes, nous ne jouons pas les matchs, nous avons seulement encouragé les clubs à organiser au mieux leurs ambitions. D'abord en conditionnant le soutien financier de nos collectivités au fait qu'il n'y ait qu'une équipe par discipline à prétendre au haut niveau dans l'Agglomération, et qu'elle porte le drapeau de Chartres métropole au-delà des rivalités communales. C'est le sens du label C'Chartres qui est accolé au handball masculin, au basket féminin et au basket masculin, pour respecter la hiérarchie sportive d'aujourd'hui.

Les handballeurs sont désormais, depuis plusieurs saisons, au plus haut niveau national. Je suis persuadé que les basketteuses un jour ou l'autre iront plus loin et franchiront la dernière marche qui les en sépare encore. Pour le basket masculin, ce sera plus difficile puisqu'ils ont encore deux marches à franchir. Mais il ne tient qu'à eux... Nous ne sommes pas à l'abri d'une bonne surprise (rires).

Je veux croire que le Colisée va les y aider, en gonflant leur soutien populaire et donc leur aura auprès de partenaires financiers, sponsors et autres, qui auront envie d'y associer leur image.

« IL NE FAUT PAS OPPOSER HAUT NIVEAU ET SPORT AMATEUR. ILS SONT COMPLÉMENTAIRES »





Les préparatifs se terminent ! L'arène du Colisée s'apprête à accueillir ses premiers matchs de handball (le 5 avril), de basket féminin (le 6 avril) et de basket masculin (le 12 avril).

VA : Si le succès est au rendez-vous, cela peut faire des jaloux...

JPG : C'est pourquoi nous avons demandé aux clubs de haut niveau, ou qui prétendent y accéder, de professionnaliser leur organisation juridique : les associations continuent de gérer la pratique amateur et elles confient à des sociétés (SAS) le soin de gérer leur secteur professionnel. Et si le succès du secteur professionnel se confirme et se prolonge, les collectivités qui financent aujourd'hui aussi le haut niveau professionnel pourront dès lors diminuer ce soutien, qui ne sera plus autant nécessaire, pour consacrer davantage de moyens au sport associatif.

Il ne faut pas opposer l'un à l'autre. Ils sont complémentaires. Le haut niveau tire le sport amateur, il n'y a qu'à voir les jeunes s'inscrire juste après les Jeux Olympiques dans les sports qui ont fait le plein de médailles quelques semaines plus tôt. Tout champion professionnel a commencé comme simple licencié dans une association.

**« LES ESPACES NÉCESSAIRES
À LA CONSTRUCTION D'UN STADE DESTINÉ
AU FOOTBALL ET AU RUGBY, SONT RÉSERVÉS.
CE PROJET DE « PLAINE SPORTIVE »
N'EST PAS OUBLIÉ. »**

VA : Certains sports, pourtant très populaires, ne bénéficieront pas de l'effet Colisée ? Ils jouent en plein-air...

JPG : C'est vrai mais vous savez peut-être que de longue date, nous avons réservé sur le plateau Nord-Est (l'ancienne base aérienne 122) les espaces nécessaires à la construction d'un stade destiné au football et au rugby, qui rassemblent nombre de pratiquants en plein-air. Ce projet de « plaine sportive » n'est pas oublié.

Les besoins et les résultats des sports concernés n'en exigent pas encore la construction à très court terme. Vous le savez, nous avons espéré que le C'Chartres Football puisse jouer en National, mais le club a connu les difficultés que l'on sait. Il est reparti, semble-t-il, sur de bonnes bases. L'objectif demeure. Pareil pour le C'Chartres Rugby. Cela nous laisse du temps.

Mais comprenez bien que nous n'allons pas, comme au Mans, construire un très grand stade qui reste vide la plupart du temps. C'est aussi la raison pour laquelle le Colisée ne compte pas 20 000 places. Nous savons garder la mesure.





COLISÉE : C'EST L'HEURE DU COUP D'ENVOI !

Le vendredi 5 avril, le Colisée, la salle de spectacles culturels et sportifs de Chartres métropole, recevra ses premiers spectateurs à l'occasion du match de championnat de 1^{re} division de handball qui opposera l'équipe de Chartres à celles de Limoges. 3 800 supporters enthousiastes sont attendus. Dans ces pages spéciales, suivez le guide !

Karine Dorange, vice-présidente de Chartres métropole déléguée aux Grands équipements, et présidente de C'Chartres évènements, la société publique locale qui exploite le Colisée, met en évidence ses atouts pour le territoire et ses habitants, et explique son fonctionnement.



Animation

« DE QUOI FAIRE LA FÊTE ! »

Avec le Colisée, l'agglomération dispose d'un équipement qui lui manquait cruellement. Un équipement capable d'accueillir de grands spectacles et de belles rencontres sportives.



Karine Dorange, vice-présidente de Chartres métropole déléguée aux Grands équipements, et présidente de C'Chartres événements.

« **P**ar son cadre de vie idéal et sa proximité avec Paris, l'agglomération chartraine est de plus en plus attractive, et sa population augmente. Légitimement, nos habitants aspirent à profiter d'équipements de qualité et d'une offre culturelle ambitieuse, expose Karine Dorange. C'est dans cette logique que Chartres métropole a notamment construit ces dernières années l'Odyssée, le plus grand complexe aquatique et patinoire de France, avec le succès que l'on connaît, quand la Ville de Chartres transformait l'ancien hôtel des Postes en une médiAthèque moderne, qui est très appréciée.

UNE RÉPONSE À DES BESOINS

Mais pour les spectacles, en tout cas les grands spectacles, qu'ils soient culturels ou sportifs, il y avait un manque évident dans notre territoire.

Certes, certaines communes de l'agglomération proposent une programmation culturelle variée. Certes, notre Théâtre de

Chartres est labellisé Scène conventionnée d'intérêt national. Mais cela ne concerne que quelques centaines de spectateurs. Aucune salle n'est aujourd'hui en capacité d'accueillir des artistes qui font se déplacer les foules, du fait des jauges et des standards de qualité qu'ils attendent.

ENGOUEMENT ET AMBITION

Quant au sport en salle, nous avons deux équipes de basket féminin (C'CBF) et masculin (C'CBM) qui se battent chaque week-end pour gravir les échelons et jouer au plus haut niveau. Notre équipe de handball (C'CMHB), quant à elle, évolue dans l'élite nationale en première division depuis cinq ans. Le terrain de jeu de ces équipes, la halle Jean Cochet, est dépassé et sous-dimensionné par rapport à l'engouement des supporters et aux ambitions de nos clubs.

Grâce au Colisée, ces besoins vont être satisfaits : la fête va pouvoir commencer ! »



© Groupe 6 Architecture



© Groupe 6 Architecture

Implantation

AU CŒUR DE TOUT, AU CŒUR DE TOUS

Chartres métropole a choisi d'implanter le Colisée dans le quartier pôle gare, en plein cœur de l'agglomération. Un choix évident pour rendre l'équipement accessible au plus grand nombre.



« **D**ès le départ, avec le président de Chartres métropole Jean-Pierre Gorges, nous avons conçu le Colisée en pensant aux spectateurs qui y viendraient, rappelle Karine Dorange. Nous avons donc choisi de l'installer en plein cœur de l'agglomération, en centre-ville de Chartres, près de la gare. Pourquoi ? Parce que de nombreux habitants peuvent y venir facilement à pied ou à vélo. Et pour ceux qui ne le peuvent pas, c'est le lieu où convergent tous les autres modes de déplacements, au plus près du nœud intermodal créé par Chartres métropole à la gare : le train, le bus, l'autocar, le taxi, la voiture... Avec un nouveau parking de 1200 places juste à côté. Avec Jean-Pierre Gorges, j'ai eu très récemment l'occasion de faire visiter le Colisée à Thierry Omeyer, ancien gardien de l'équipe de France de handball (358 sélections) et double champion olympique. Sa première réflexion a été de nous dire : la force de votre équipement, c'est son emplacement au cœur de la ville. »

Un phare dans le pôle gare

Le Colisée se situe au cœur du nouveau quartier pôle gare, dont la requalification complète, sur une surface de 32 hectares, a été lancée en 2008 par la Ville de Chartres et Chartres métropole.

Les grands principes de cette vaste opération consistent à créer une intermodalité des modes de transports en connexion avec la gare SNCF, à développer les liaisons urbaines entre la gare et le cœur de ville, et à apporter un nouveau dynamisme au quartier avec la création de logements, de services, de commerces, d'activités tertiaire...

Le Colisée accompagne la logique de création de ce nouveau quartier en y apportant une plus-value aussi bien événementielle qu'architecturale.

Un phare dans le pôle gare, en somme.

Rayonnement

UNE ATTRACTIVITÉ RENFORCÉE

Avec le Colisée à deux pas de la gare, Chartres métropole dispose d'une vitrine (ou d'une locomotive...) propre à attirer de nouveaux visiteurs et à contribuer encore davantage à l'animation et à l'attractivité de l'agglomération.



Qui dit grands matches, événements sportifs d'envergure nationale et spectacles avec des têtes d'affiche, dit foule locale enthousiaste, mais aussi visiteurs venus de l'extérieur. « Avec sa programmation variée et de qualité, le Colisée va attirer à Chartres des spectateurs de la région Centre-Val de Loire et de la région parisienne, explique Karine Dorange. Et ce sera d'autant plus facile pour eux que l'équipement est directement accessible par le train, avec la gare à deux pas, et par autocar ou en voiture, avec la plateforme intermodale à proximité, et son parking Gare-Colisée. »

RETOMBÉES MULTIPLES

Le Colisée constitue ainsi une véritable porte d'entrée sur notre territoire, ses nombreuses animations touristiques, sa richesse patrimoniale, son offre commerciale, hôtelière et de restauration (voir encadré).

« Depuis le Colisée, les visiteurs pourront par exemple avoir un premier aperçu des illuminations de Chartres en Lumières : le belvédère sur le toit du Colisée offrira une vue imprenable sur les flèches illuminées de la cathédrale...

Mais surtout, une fois sur place, chacun pourra profiter des charmes et du dynamisme du cœur urbain chartrois : les terrasses des cafés et restaurants, les rues piétonnières propices au shopping, les hôtels pour prolonger le séjour et le plaisir... Autant de retombées positives pour l'activité locale ! »

« Un apport indéniable pour nos activités »

Question à Rudy Carnis, président de l'Union des métiers et des industries de l'hôtellerie en Eure-et-Loir.

Votre Agglo :
L'ouverture du Colisée, qu'en pensez-vous et quel impact pour vos activités ?

Rudy Carnis :

« Déjà, c'est génial, car nous n'avions pas d'infrastructure de ce type à Chartres. Il fallait aller à Paris ou Orléans pour des concerts, des manifestations sportives, etc. Le positionnement du Colisée en cœur de ville est un pari audacieux. Les retombées économiques pour nos activités seront indéniables, avec 4 000 spectateurs qui fréquenteront les cafés et restaurants avant et après le spectacle. Et puis certains auront sans doute envie de faire durer le plaisir et de passer la nuit ici. Tout ce qui participe à attirer du monde à Chartres est positif ! »



Développement durable

UN ÉQUIPEMENT BIEN DANS SON TEMPS



Comme pour tous les grands projets de Chartres métropole et de la Ville de Chartres, la démarche environnementale a été centrale dans le projet du Colisée.

Un jardin sur le toit

Sa verdure s'impose dans le paysage du cœur de ville : vu d'un drone, le Colisée apparaît comme un véritable espace vert.

« Sa toiture végétalisée, d'une surface de 4 300 m², est devenue un jardin aux 16 000 plantes et arbustes de 14 essences différentes, où des ruches trouveront bientôt leur place, détaille Karine Dorange. Outre son rôle paysager, elle constitue une ressource bioclimatique de l'équipement, agissant comme tampon thermique, avec ses 21 centimètres de substrats et plantes, et drain des eaux de pluie.

Le toit végétalisé du Colisée, en pente douce, est entouré d'un belvédère ouvert à la promenade. Il offrira un point de vue inédit sur les flèches de la cathédrale. »



Toiture végétalisée.

Désartificialisation des sols

« Cet équipement majeur s'inscrit par ailleurs dans la volonté de l'exécutif de Chartres métropole de lutter contre l'artificialisation des sols, c'est-à-dire la bétonisation ou la bitumisation. En effet, le fait de l'avoir construit sur des friches urbaines, en plein cœur de ville et d'agglomération, a évité l'artificialisation de 12 à 14 hectares de terrains qu'aurait engendré son installation en périphérie de ville. Non seulement le Colisée n'engendre ici aucune artificialisation des sols, mais en plus, il remet en utilité des friches urbaines. »

Mobilités douces

« De par sa situation géographique, au cœur de l'agglomération, accessible à pied ou à vélo, et en connexion directe avec les transports en commun, le Colisée invite ses visiteurs à privilégier les modes de mobilité doux, évitant ainsi les excès de pollution qu'engendrerait l'afflux de 3000 à 4000 visiteurs. »



Sobriété énergétique

Plusieurs atouts contribuent à la sobriété énergétique du Colisée.

Son dispositif de chauffage combine un système de thermopompes et de groupes froids réversibles, ce qui permet de générer simultanément du chaud et du froid, selon les besoins des différents espaces. La chaleur et la fraîcheur générées sont distribuées dans l'équipement via différents dispositifs : planchers chauffants, terminaux de climatisation, centrales de traitement d'air...

L'architecture du Colisée elle-même joue un rôle dans sa performance énergétique. Le bâtiment est en effet intégré dans le sol aux deux-cinquièmes, ce qui le rend moins sensible aux conditions climatiques extérieures que s'il était entièrement hors sol.

Et à cela s'ajoute sa toiture, dont la végétalisation renforce encore cette résistance aux impacts de températures extérieures.



L'acoustique et la technique

« Les caractéristiques techniques et acoustiques du Colisée répondent aux cahiers des charges des fédérations sportives et des producteurs de spectacles, ce qui permet d'accueillir des compétitions nationales et internationales et des spectacles culturels de tout premier plan.

Nous avons imposé la contrainte acoustique comme exigence forte dans le cahier des charges : vers l'extérieur, car il était inconcevable de créer des nuisances sonores pour le voisinage, comme pour l'intérieur, afin d'offrir des conditions optimales aux spectateurs. Des couches d'isolant jusqu'à 2,5 mètres d'épaisseur permettent une complète imperméabilité sonore de l'arène. Un travail minutieux a également été réalisé sur les équipements son et lumière. »

Programmation et commercialisation

C'CHARTRES ÉVÈNEMENTS : LA MAÎTRESSE DE CÉRÉMONIE

La société publique locale C'Chartres évènements gère et exploite le Colisée. Et a notamment en charge sa programmation culturelle et sportive.

Comment ça marche ? Les explications de Karine Dorange, sa présidente.

Votre Agglo : **Comment s'organise la programmation d'un équipement comme le Colisée ?**

Karine Dorange : Comme vous le savez, le Colisée est une salle de spectacles culturels et sportifs. La programmation de la saison est donc partagée entre les matchs de nos trois équipes résidentes (handball, basket féminin, basket masculin), ce qui représente une soixantaine de rencontres par an, et les spectacles culturels.

Pour les matchs, C'Chartres évènements bloque des dates en fonction des calendriers fixés dans les trois championnats.

Pour les spectacles, ce sont les organisateurs et producteurs qui se rapprochent de C'Chartres évènements pour louer le Colisée.

J'ajoute que la salle peut également être réservée par des entreprises pour des événements privés (arbres de Noël, par exemple) et par des fédérations sportives pour des tournois ou des compétitions d'envergure nationale, comme c'est le cas à l'Odyssée pour la natation.

VA : **Quel est le mode opératoire pour produire un spectacle au Colisée ?**

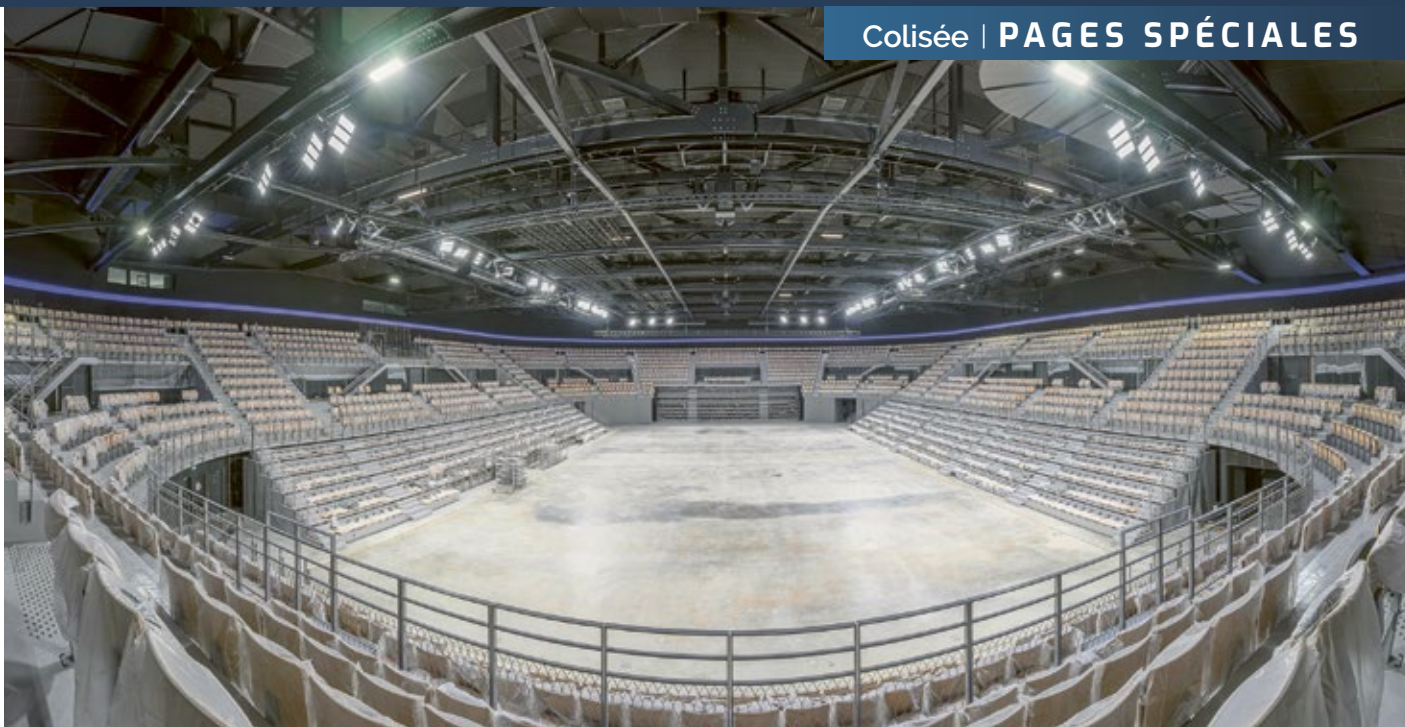
KD : C'Chartres évènements travaille en partenariat étroit avec la société publique locale C'Chartres spectacles (voir encadré). Concevoir et porter des programmations culturelles, c'est son cœur de métier. Elle bénéficie d'un savoir-faire, d'une expertise et du réseau nécessaires. Sur 20 à 25 spectacles par saison, C'Chartres spectacles en produira environ la moitié.



L'autre moitié sera occupée par des agents, producteurs et promoteurs, qui incluent le Colisée dans le planning de tournées de leurs artistes. Ce sont eux qui fixent les tarifs.

VA : **À quels types de spectacles culturels pourra-t-on assister au Colisée ?**

KD : Les producteurs restent maîtres de leurs choix. De son côté, C'Chartres spectacles programmera des événements à même de répondre à un large public, tous âges et tous styles confondus. Depuis que nous avons choisi Michel Polnareff pour l'inauguration du Colisée le 14 septembre prochain, l'équipement suscite l'intérêt des producteurs. De nombreux spectacles sont déjà à l'affiche (voir par ailleurs) : de l'humour, de la chanson, des comédies musicales... Et ça marche, puisque les billets s'arrachent !



© Paul-Henry Rouget

VA : Justement : comment fait-on pour connaître la programmation et prendre des billets ?

KD : Rien de plus simple : il vous suffit de vous rendre sur le site

www.colisee.chartres.fr

pour découvrir tous les spectacles programmés au Colisée, puis acheter vos places via le service de billetterie.

Michel Polnareff assurera le spectacle inaugural le 14 septembre.

« On connaît la chanson ! »

Question à Isabelle Vincent, présidente de C'Chartres spectacles.

Votre Agglo : Quel rôle tient C'Chartres spectacles dans la programmation du Colisée ?

Isabelle Vincent : « À la demande de Chartres métropole, C'Chartres spectacles développe environ la moitié de la programmation culturelle du Colisée. C'est un domaine où nous connaissons la musique, puisque nous le faisons déjà pour le Théâtre de Chartres ou encore la Ville de Lèves. Avec le Colisée, nous changeons de dimension ! Notre expertise, notre regard et nos réseaux nous permettent de faire des propositions différentes, stimulantes et pétillantes, diversifiées et grand public. Des exemples de pépites que nous avons programmées ? Nawell Madani le 12 octobre prochain, *Le Tour du Monde en 80 jours*, le musical, le 28 décembre, Paul Mirabel le 1^{er} février 2025, *Murmuration* le 16 janvier 2025... »



C'Chartres événements : locomotive pour l'économie et le tourisme du territoire

Chartres métropole a confié à C'Chartres événements la gestion et l'exploitation du Colisée et de L'Illiade, le nouveau parc des expositions. Ces deux équipements modernes et majeurs permettent à la société publique locale de proposer une offre événementielle d'une toute autre dimension dans le cadre de ses attributions : commercialisation d'espaces et de produits événementiels auprès des organisateurs régionaux, nationaux et internationaux, organisation de foires et salons, offre de séminaires et congrès, programmation d'événements propres...

Contact : cchartresevenements.fr

Coté sport

À VOS MATCHS, PRÊTS, PARTEZ !

Le Colisée est désormais le nouveau terrain de jeu de trois équipes-phares locales : C'Chartres Métropole Handball, C'Chartres Basket Féminin et C'Chartres Basket masculin. Et plus si affinités...

« **A**u Colisée, vous pourrez assister à de très belles affiches sportives de nos clubs. Il y aura d'abord tous les matchs à domicile des équipes résidentes : C'Chartres Métropole Handball, qui évolue pour la 5^e année consécutive en 1^{re} division, C'Chartres Basket Féminin, qui joue en Ligue Féminine 2, et C'Chartres Basket Masculin, en Nationale Masculine 1, précise Karine Dorange. Et pour que la fête soit encore plus belle, nous accueillerons au Colisée des événements sportifs d'envergure nationale et des tournois majeurs, dans d'autres disciplines comme le tennis ou pourquoi des sports de combat. À suivre ! »



Arnaud Marquer, co-président du C'CBF, Anthony Hermeline, président du C'CBM, Karine Dorange, vice-présidente de Chartres métropole déléguée aux Grands équipements, Steeve Baron, président du C'CMHB, et Jean-Éric Chevalier, président du C'CBF.

Les clubs entrent dans l'arène !

Steeve Baron, président du C'CMHB : « Chartres métropole nous a étroitement associés à la conception de l'équipement, et nous avons hâte d'y effectuer notre premier match le 5 avril. Jouer au Colisée est une étape importante pour le club, qui va prendre une nouvelle dimension. Passer de 1 200 places à 3 800 est un challenge passionnant. Économiquement et sportivement, les enjeux sont de taille, mais le club travaille depuis des années pour cela. »

Anthony Hermeline, président du C'CBM : « Je suis heureux et satisfait que le club puisse aller jouer dans cette belle arène. Même si le changement fait naturellement toujours un peu peur, cela ne peut être que positif. Nous allons tout faire pour que le public soit au rendez-vous des beaux spectacles que nous allons lui offrir. Je suis donc un président enthousiaste à l'idée de voir notre équipe évoluer et gagner au Colisée ! »

Jean-Éric Chevalier et Arnaud Marquer, co-présidents du C'CBF : « Nous sommes très heureux à l'idée de déménager au Colisée. Joueuses, supporters et partenaires vont bénéficier d'installations beaucoup plus modernes que la halle Jean Cochet, et que la plupart des salles en France. L'augmentation de la capacité de 1 200 à 4 100 places représente une transition importante, une nouvelle ère dans le développement du club. Nous sommes confiants et optimistes dans notre force à relever les défis économiques et sportifs qui nous attendent, avec l'aide nos bénévoles et des amoureux du C'CBF ! »





C'CMHB : RENDEZ-VOUS LE 5 AVRIL AU COLISÉE !

Le C'Chartres métropole handball disputera ses 4 derniers matchs de championnat de la saison 2023-2024 au Colisée : le 5 avril face à Limoges, le 17 avril face à Aix, le 3 mai face à Toulouse et le 24 mai face à Saran. Selon les matchs et les catégories de tribunes, les tarifs varient de 13,50 à 40 euros. Des packs 4 matchs sont aussi proposés. Pour fêter son entrée au Colisée, le C'CMHB a prévu d'animer ces quatre matchs avec des showcase : premier rendez-vous le 5 avril avec Kendji Girac.

Sur la billetterie du club, vous pouvez également découvrir toutes les offres d'abonnements pour la saison 2024-2025, et y souscrire.

Le C'CMHB a prévu des offres spécifiques pour les entreprises, les associations, les groupes...

Infos, billets, abonnements sur le site :
www.ccmhb.fr



© Cecile Long Photographie

C'CBF : RENDEZ-VOUS LE 6 AVRIL AU COLISÉE !

Les Bluelights du C'Chartres Basket Féminin sont assurées de jouer les play-offs au Colisée. Premier rendez-vous le samedi 6 avril, face à un adversaire qui n'était pas connu au moment où nous avons bouclé ce numéro.

Les tarifs des matchs du C'CBF au Colisée seront proposés à des tarifs allant de 10 € à 30 € suivant la catégorie et le type de match (championnat, coupe de France, play-offs...).

Infos, billets, abonnements sur le site :
www.cchartresbasketfeminin.com



C'CBM : RENDEZ-VOUS LE 12 AVRIL AU COLISÉE !

Le C'Chartres Basket Masculin jouera son dernier match de 2e phase le 12 avril au Colisée, face à Avignon-Le Pontet. Une première place à l'issue de cette phase sera synonyme d'accès direct en ProB. Dans le cas contraire, le club devra batailler en play-offs.

Les tarifs des matchs du C'CBM au Colisée varieront entre 10 € et 40 € suivant la catégorie et le type de match (championnat, coupe de France, play-offs...).

Infos, billets, abonnements sur le site :
www.ccbm.fr

Coté spectacles culturels

QUE LE SPECTACLE COMMENCE !

La programmation culturelle 2024-2025 du Colisée se dévoile petit à petit. La nouvelle salle de spectacles de Chartres métropole suscite déjà l'intérêt des artistes, et l'engouement du public.

Tout nouveau, tout beau ! Le Colisée s'apprête à vivre sa première saison culturelle. Le premier concert-événement aura lieu le 14 septembre, pour son inauguration, avec en maître de cérémonie Michel Polnareff (voir encadré).

Mais la suite de la saison s'annonce alléchante et variée, avec déjà de nombreuses affiches programmées. « *Nous sommes dans l'année d'ouverture, rappelle Isabelle Vincent, présidente de C'Chartres spectacles. Le Colisée est donc un petit nouveau dans le paysage des salles de qualité dans lesquelles les artistes de renom peuvent se produire. Pour autant, les producteurs n'ont pas tardé à se manifester pour y programmer leurs vedettes. Il est vrai que l'annonce du concert exceptionnel de Michel Polnareff a accéléré les choses et suscité l'intérêt des organisateurs de spectacles. De l'esthétique à l'acoustique, tout a été prévu pour que cet équipement devienne une référence, incontournable dans la région. Il y en aura pour tous les goûts. Que le spectacle commence !* »



Isabelle Vincent, présidente de C'Chartres spectacles.

Michel Polnareff en ouverture !

Le concert d'inauguration du Colisée est programmé le samedi 14 septembre.

En vedette exceptionnelle : Michel Polnareff, auteur-compositeur et interprète, monument de la chanson française grâce à ses titres connus et chantés par toutes les générations comme *Lettre à France, On ira tous au paradis, Goodbye Marylou...*



Ouverture de la billetterie le 15 mars à 13 h 30 sur :

www.colisee.chartres.fr



Casse-noisettes.



Elodie Poux.

À DÉCOUVRIR BIENTÔT AU COLISÉE *

- **Michel Polnareff**, samedi 14 septembre – *Concert*
- **Nawell Madani**, samedi 12 octobre – *Humour*
- **Casse-noisettes**, mercredi 13 novembre – *Ballet & orchestre*
- **Elodie Poux**, jeudi 14 novembre – *Humour*
- **Renaud**, samedi 23 novembre – *Concert*
- **Le Tour du Monde en 80 jours**, samedi 28 décembre – *Comédie musicale*
- **Boléro**, mardi 14 janvier 2025 – *Ballet & orchestre*
- **Murmuration**, jeudi 16 janvier 2025 – *Danse*
- **Paul Mirabel**, samedi 1^{er} février 2025 – *Humour*
- **Artus**, dimanche 16 février – *Humour*
- **Waly Dia**, vendredi 7 mars – *Humour*

- **Laura Laune**, jeudi 11 mars – *Humour*
- **Celtic Legends**, lundi 17 mars 2025 – *Musique et danse*
- **Souchon and Sons**, jeudi 24 avril – *Concert*
- **Ines Reg**, vendredi 23 mai – *Humour*

* liste non exhaustive, de nouveaux artistes s'ajoutent régulièrement !

Pour tout savoir sur la programmation culturelle du Colisée, rendez-vous régulièrement sur le site

www.colisee.chartres.fr



Ines Reg.



Paul Mirabel.



Renaud.



Artus.



Nawell Madani.

BONUS POUR AGRICULTEURS VERTUEUX

Afin de préserver la qualité des eaux souterraines, en particulier dans les zones de captages, Chartres métropole aide financièrement et accompagne techniquement les agriculteurs qui s'engagent vers des cultures moins gourmandes en eau et en pesticides.

Elles ont pour nom sarrasin, sorgho, tournesol, chanvre, millet, seigle, épeautre, luzerne ou miscanthus. Leur point commun ? Ces différentes cultures ont un impact très favorable sur la qualité de l'eau.

« Ces plantes sont en effet synonymes de sobriété culturale, explique Alain Bellamy, vice-président de Chartres métropole délégué à l'eau et à l'assainissement. En effet, ces variétés se contentent de moins d'eau que d'autres céréales, et nécessitent surtout moins d'intrants chimiques, nitrates et pesticides. C'est

essentiel pour assurer la qualité des eaux souterraines, en particulier sur les surfaces agricoles situées dans le périmètre où sont installés nos forages d'alimentation en eau potable, ce que nous appelons les aires d'alimentation de captage (voir encadré). »

DE CONCERT AVEC LES AGRICULTEURS

L'eau est un enjeu vital. Chartres métropole a donc choisi d'accompagner les agriculteurs dans l'évolution de



Alain Bellamy, vice-président de Chartres métropole délégué à l'eau et à l'assainissement.



Champ de sorgho.



Épeautre.

leurs pratiques et dans l'instauration de nouveaux systèmes de production. « Les agriculteurs peuvent jouer un rôle essentiel dans la préservation et l'amélioration de la qualité de l'eau. Chartres métropole et la Chambre d'agriculture œuvrent de concert pour trouver des solutions pour une gestion globale et durable de l'eau », complète Alain Bellamy.

Dans ce cadre, Chartres métropole a mis en place en 2021 le dispositif « Paiement pour service environnemental ». « Pour faire simple, c'est un bonus financier pour agriculteurs vertueux qui s'engagent vers des cultures de diversification moins impactantes pour les nappes phréatiques. Cette aide est complétée par un accompagnement technique auprès d'experts. »

Depuis 2021, 34 agriculteurs se sont déjà engagés sur cette voie, sur une surface de plus de 1 000 hectares. Chartres métropole souhaite faire encore mieux et invite les agriculteurs intéressés à se manifester (voir encadré).

La protection des aires d'alimentation de captage

Les aires d'alimentation de captage sont des portions du territoire sur lesquelles toute goutte d'eau peut, après infiltration dans le sol, rejoindre un point de puisage de l'eau souterraine. Chartres métropole compte 11 aires de ce type, représentant 30 000 hectares et concernant 400 agriculteurs. Ces aires font l'objet d'actions spécifiques et concrètes pour prévenir les risques de pollution.

Question à Alain Bellamy, vice-président de Chartres métropole délégué à l'eau et à l'assainissement.

Votre Agglo : Payer pour des cultures avec moins d'impact sur l'eau, est-ce rentable ?

Alain Bellamy : « Oui, à plus long terme. Autour de Chartres, les ressources en eau disponibles présentent des teneurs en nitrates assez élevées, parfois au-dessus de la norme de potabilité. Cela entraîne un surcoût de traitement ou de dilution, afin que l'eau soit conforme à la sortie du robinet des usagers. Or, cette potabilisation de l'eau représente un coût non négligeable sur la facture d'eau. Et si rien n'est mis en œuvre, il ne pourra qu'augmenter dans les années à venir. Travailler à la source des pollutions, qu'elles soient domestiques, industrielles ou agricoles, est un axe majeur dans la politique eau potable de Chartres métropole. L'augmentation du nombre de cultures et leur diversification sur une exploitation permet aussi de lutter plus naturellement contre les maladies et ravageurs des cultures. Ainsi, avec ces paiements pour services environnementaux, nous aidons les pratiques agricoles à évoluer pour devenir plus compatibles avec la qualité de l'eau. »

RECHERCHE AGRICULTEURS VERTUEUX ET MOTIVÉS !

Jusqu'au 30 août 2024, les agriculteurs éligibles au dispositif de Paiement pour service environnemental peuvent émettre une demande de contractualisation pour 5 ans.

Afin de valider les critères d'éligibilité, de dimensionner et préciser le projet et de constituer un dossier de demande, il suffit de contacter dès maintenant le service Protection de la ressource en eau de Chartres métropole :

Léo Berte - leo.berte@agglo-ville.chartres.fr - 06 75 06 98 69.



Plantation de chanvre.

100 ans, ça se fête !

C'Chartres habitat fête ses 100 ans cette année. Et certains de ses locataires sont eux-aussi centenaires ! A cette occasion, le président de C'Chartres habitat, Jean-Pierre Gorges, et sa vice-présidente Elisabeth Fromont, leur ont rendu visite pour leur annoncer la gratuité de leur loyer.

Les quatre locataires de C'Chartres habitat âgés de 100 ans et plus étaient à l'honneur le 23 février dernier.

Le Conseil d'administration de l'office de l'habitat a en effet décidé en décembre 2023 de les faire bénéficier d'un loyer gratuit. La mesure est effective depuis le 1^{er} janvier 2024, sans durée ni condition.

Une bonne nouvelle qu'ont annoncé en personne Jean-Pierre Gorges et Elisabeth Fromont, respectivement président et vice-présidente de C'Chartres habitat, à mesdames Anne Marie (100 ans), Simone Goupy (102 ans), Nelly Bigot (103 ans) et à monsieur Michel Ducrocq (102 ans).

Jean-Pierre Gorges et Elisabeth Fromont ont échangé avec chacun pendant près de 30 minutes sur leur parcours de vie. C'Chartres habitat accompagne prioritairement les personnes âgées, notamment dans leurs demandes de déménagement vers un logement adapté (étage, typologie, aménagements spécifiques, proximité des commerces et transports en commun).

Les immeubles collectifs récents, de trois étages et plus, sont tous équipés d'un ascenseur. « *C'est primordial pour lutter contre l'exclusion des personnes fragilisées. C'est essentiel au maintien à domicile* », a souligné le président Jean-Pierre Gorges.



Jean-Pierre Gorges, Elisabeth Fromont et M^{me} Anne Marie, 100 ans, locataire C'Chartres habitat depuis 44 ans.



M. Michel Ducrocq, 102 ans, locataire C'Chartres habitat depuis 53 ans, aux côtés de Jean-Pierre Gorges et Elisabeth Fromont.



M^{me} Simone Goupy 102 ans, locataire C'Chartres habitat depuis 47 ans et Jean-Pierre Gorges.



M^{me} Nelly Bigot, 103 ans, locataire C'Chartres habitat depuis 65 ans, et Jean-Pierre Gorges.

Tout au long de l'année 2024, retrouvez dans *Votre Agglo* notre série en 10 épisodes consacrée aux 100 ans de C'Chartres habitat.

Troisième partie

1944-1953 : la pénurie de logements

De 1939 à 1943, la guerre suspend l'activité de l'Office Municipal d'Habitations à Bon Marché.

Chartres est libérée entre le 15 et 19 août 1944.

800 logements ont été détruits et 3500 endommagés. La basse-ville est insalubre : défaut de propreté, d'eau potable et d'évacuation, surpeuplement...

La crise du logement est une préoccupation majeure des autorités publiques et de la municipalité.



Logement insalubre à Chartres, rue de la Corroierie, en 1946 (archives C'Chartres habitat).

5 ans, 500 logements, 500 millions

La guerre terminée, il faut reconstruire. Mais les recettes et les ressources manquent. « *Les matériaux de construction étaient quasi inexistants ; les entrepreneurs et architectes submergés de travail. Mais à cette époque, tous ceux qui s'intéressaient à la question du logement nous poussaient à aller de l'avant* » (Jules Martin, président du Conseil d'administration, le 29 décembre 1949).

Un texte d'exception autorise les Offices Municipaux d'Habitations à Bon Marché à suspendre le paiement des annuités d'emprunts et en 1947, les loyers sont majorés de 20%.

En 1948, la municipalité chartraine de Marcel Eugène Blanchard lance le slogan « *5 ans, 500 logements, 500 millions* ».



La première pierre du programme Rechèvres 44 est posée en 1947. 19 bâtiments comptant 44 logements sont livrés en 1949.

La reconstruction

Entre 1947 et 1953, l'Office Municipal d'Habitations à Bon Marché de Chartres lance ses premières grandes opérations de construction à Rechèvres et Bel Air, pour pallier le manque de logements et le problème des habitations insalubres.

Lors des attributions, priorité est donnée aux familles comptant au minimum trois enfants âgés de moins de 16 ans. L'Office procède également à des mutations entre les foyers n'ayant plus d'enfant à charge et les familles nombreuses.



1951-1953 : Le ministère de l'Urbanisme et de la Reconstruction ouvre sur le plateau de Rechèvres un chantier expérimental de nouveaux procédés de construction pour 200 logements individuels, T3 et T4.

En 1951, l'Office de l'habitat de Chartres, qui gère **183 logements**, compte **615 demandes de logement**.

Gouvernance : M. Martin succède à M. Rivet.



1951 : 63 logements individuels sont livrés à Bel Air.

HLM

C'est en 1950 que les Habitations à Bon Marché deviennent des Habitations à Loyer Modéré. Le logement social assume une vocation plus large et répond à la demande des classes laborieuses, mais aussi d'une population plus aisée qui ne parvient pas à se loger.

C'Chartres habitat aujourd'hui

Une offre de logements diversifiée

L'offre locative de C'Chartres habitat s'adresse à un large public : ménages aux ressources modestes ou intermédiaires, jeunes travailleurs, salariés ou cadres moyens qui s'installent, étudiants, personnes âgées ou à mobilité réduite...

L'obtention d'un logement est conditionnée par un montant de ressources à ne pas dépasser. Ce montant dépend du nombre de personnes à loger.

Les plafonds de ressources varient par ailleurs en fonction du mode de financement du logement au moment de sa construction. On distingue ainsi :

- les logements **PLAI**, financés par le Prêt Locatif Aidé d'Intégration, destinés aux locataires en situation de précarité ;
- les logements **PLUS**, financés par le Prêt Locatif à Usage Social. Ce sont les logements sociaux « historiques » HLM ;
- les logements **PLS**, financés par le Prêt Locatif Social, s'adressent aux candidats dont les ressources sont trop élevées pour être éligibles à un logement PLUS, mais trop faibles pour pouvoir se loger dans le privé.

C'Chartres habitat propose aussi des Logements Locatifs Intermédiaires **LLI**, afin d'apporter une réponse aux classes moyennes qui rencontrent des difficultés à se loger. L'Office dispose de **89** logements de ce type, et près de **80** sont programmés.

Des Logements Locatifs Intermédiaires neufs ont été livrés fin janvier à Lucé (notre photo) et sont disponibles à la location. Contact : 02 37 25 65 94.



Logements locatifs intermédiaires (LLI) à Lucé.

61,31 % des logements du parc immobilier de C'Chartres Habitat correspondent à un niveau de loyers **PLAI**, **32,64 %** a du **PLUS** et **2,57 %** a du **PLS**

Barèmes d'accès aux logements (selon les niveaux de ressources annuels)

	PLAI	PLUS	PLS	LLI
Catégorie 1 : 1 personne	12 452 €	22 642 €	29 435 €	35 479 €
Catégorie 3 : 3 personnes ou 1 personne + 1 personne à charge ou jeune ménage ou 1 personne + 1 personne en situation de handicap	21 818 €	36 362 €	47 271 €	56 976 €



Comment faire une demande de logement social ou intermédiaire ?

3 solutions :

- rendez-vous sur le site : demande-logement-social.gouv.fr
- téléchargez un dossier sur le site c-chartres-habitat.com
- retirez un dossier à l'accueil de C'Chartres habitat (hôtel de Ville et d'Agglomération).

C'Chartres habitat aujourd'hui Accession sociale à la propriété : déjà 850 propriétaires !

Précurseur en la matière, C'Chartres habitat développe un parcours résidentiel qui favorise l'accès social à la propriété des locataires : en 20 ans plus de 850 foyers ont ainsi pu devenir propriétaires d'un logement au sein du parc.



Où acheter ?

Des logements sont proposés à l'accès dans tous les secteurs de la ville de Chartres, ainsi que dans l'agglomération (à Dammarie, Champhol, Luisant).

Qui peut acheter ?

Les locataires de C'Chartres habitat sont prioritaires. Les logements vacants qui ne trouvent pas preneurs auprès des locataires de l'Office peuvent être proposés à tous locataires de l'agglomération (quel que soit le bailleur, public ou privé).

L'accès progressive

L'accès progressif à la propriété est aussi possible, après une phase de location, dans quelques programmes neufs. Le Prêt Social de Location-Accession (PSLA) s'adresse, sous conditions de ressources, à des ménages ne disposant pas d'apport personnel pour entreprendre une opération d'accès classique. Des opérations en PSLA seront prochainement livrées à Lucé et Lèves.

C'Chartres habitat est aussi l'unique bailleur social du département à avoir intégré une mission de syndic de copropriété afin de poursuivre l'accompagnement des ménages nouvellement propriétaires.

Exemples d'ensembles proposés à la vente :



Clos du Vieux Fossé à Chartres.



Clos de la Claye à Dammarie.



Rue de La Croix Jumelin à Chartres.

Contacts, informations, visites :
Pôle immobilier de C'Chartres habitat
Accession classique : 02 37 25 65 93
Accession progressive (PSLA) : 02 37 25 25 85
accession@chartres-habitat.com
www.c-chartres-habitat.com

LES CHAUFFEURS DE BUS SENSIBILISÉS AUX PROBLÉMATIQUES DE DÉPLACEMENTS DES SÉNIORS

Le 6 février, Chartres métropole et ses partenaires ont signé un avenant à la convention ECLAT (Engagement Commun pour le Logement et l'Autonomie sur les Territoires) 2024-2026.

À cette occasion, ils ont présenté une action clé du programme : la sensibilisation des chauffeurs de bus au vieillissement et à ses impacts sur les déplacements des personnes âgées.

Prévenir la perte d'autonomie

« Le programme ECLAT agit sur la prévention de la perte d'autonomie et apporte des solutions aux enjeux du quotidien, qu'il s'agisse de logement, de lien social ou de mobilité. Voyager en transports en commun permet aux personnes âgées de visiter leurs proches, de se rendre à des rendez-vous médicaux et de faire leurs courses : c'est un élément essentiel d'autonomie et de lien social, explique Elisabeth Fromont, vice-présidente de Chartres métropole en charge de la Politique de l'habitat, et 1^{re} adjointe au maire de Chartres en charge des Affaires sociales, du Handicap et des Personnes âgées. En sensibilisant les chauffeurs de bus, nous avons souhaité promouvoir la bien-traitance des personnes âgées, rendre plus facile leur usage des transports en commun, et ainsi lutter contre les phénomènes de fragilisation et d'isolement. Autant d'éléments qui favorisent le bien-être et la qualité de vie des seniors. »

Dans la peau d'une personne âgée

En 2018, une enquête menée auprès des seniors par l'agence au service de l'habitat Soliha, avait identifié la crainte qu'ont certaines personnes âgées d'utiliser les transports en commun en raison des risques de chutes à bord, ou à la montée ou descente



Elisabeth Fromont, vice-présidente de Chartres métropole en charge de la Politique de l'habitat, et 1^{re} adjointe au maire de Chartres en charge des Affaires sociales, du Handicap et des Personnes âgées, et Gérard Besnard, vice-président de Chartres métropole en charge des Transports et président de C'Chartres Transports.



Les chauffeurs ont bénéficié d'ateliers avec mise en situation. Différents accessoires ont permis de simuler des pathologies et signes de vieillesse et leur impact dans les transports.



L'utilisation de chariots de courses, de cannes ou de déambulateurs ont permis aux chauffeurs de se mettre dans la situation des personnes âgées.

des véhicules. Une action préventive de simulation de la vieillesse a donc été mise en place auprès des conducteurs de bus du réseau Filibus, en partenariat avec Soliha et avec l'appui de la Caisse d'assurance retraite et de la santé au travail Centre-Val de Loire.

Les chauffeurs ont bénéficié d'ateliers de mise en situation. Différents accessoires ont permis de simuler des pathologies et handicaps liés au vieillissement :

- déficiences visuelles ou auditives, grâce à un masque ou à un casque couplé de bouchons d'oreille ;
- sensation de lourdeur ou de pesanteur, en utilisant des poids sur différentes parties du corps ;

- sensation de douleur ou de tremblement, grâce à un équipement spécifique ;
- utilisation d'accessoires tels qu'un chariot de courses, une canne ou un déambulateur.

« Des actions qui profitent aussi aux autres usagers »

« Ces ateliers ont provoqué une réelle prise de conscience et nous ont permis de comprendre les limites de mouvement et les difficultés qui touchent les seniors dans leur vie quotidienne et leurs déplacements. Depuis, nous apportons une vigilance accrue à notre conduite, notamment lors du freinage et de l'accélération », témoignent

Jessica Cochon et Laurent Roffet, chauffeurs de bus sur le réseau Filibus. « Avec cette action de sensibilisation, nous nous assurons que notre réseau de transport en commun contribue à rendre plus inclusive notre société. Une attention renforcée à la qualité de la conduite profite à chaque usager des transports, quel que soit son âge. Nous sommes fiers du caractère impactant de cette opération », conclut Gérard Besnard, vice-président de Chartres métropole en charge des Transports et président de C'Chartres Transports.

D'ici septembre 2024, 24 ateliers auront été organisés, et la totalité des chauffeurs du réseau (environ 150) auront été formés.

Le programme ECLAT

En 2017, Chartres métropole s'est engagée dans le programme Engagement Commun pour le Logement et l'Autonomie sur les Territoires, aux côtés de la CNAV (Caisse nationale d'assurance vieillesse), la CARSAT (Caisse d'assurance retraite et de la santé au travail) Centre-Val de Loire et de Soliha Eure-et-Loir.

Un diagnostic du territoire réalisé en 2018 par Soliha a mis en évidence un vieillissement de la population de l'agglomération chartraine et son amplification à venir. Il a débouché sur la définition de trois axes prioritaires de prise en compte : l'habitat, les transports, et le lien social.

Depuis le lancement du programme, 18 actions ont été mises en œuvre avec des résultats positifs et des perspectives de renouvellement et de pérennisation dans l'agglomération chartraine. *Votre Agglo* s'en est souvent fait l'écho dans ses précédents numéros : déploiement du « truck autonomie » dans les communes (un camion itinérant dans lequel un ergothérapeute présente des conseils pour rester à domicile le plus longtemps possible), développement des logements adaptés au vieillissement et à la perte d'autonomie, visites à domicile d'ergothérapeutes, accompagnement aux travaux de rénovation...

AFTRAL : DES FORMATIONS POUR ALLER LOIN

1^{er} organisme de formation du secteur transport-logistique, Aftral Chartres organise une journée portes ouvertes le 23 mars. L'occasion de découvrir ses offres, qui vont s'étoffer à la rentrée 2024.

En France, Aftral est le 1^{er} organisme de formation du secteur transport-logistique, avec près de 272 000 personnes formées chaque année.

Son offre se décline autour de deux axes :

- la formation continue : transport de marchandises, de voyageurs, sanitaires, de matières dangereuses ; logistique, manutention et magasinage ; prévention sécurité ; déménagement ; management et gestion ;

- la formation initiale avec l'obtention de diplômes du CAP au Bac+6 : conduite, exploitation, management...

L'objectif est de répondre aux besoins du marché avec des formations opérationnelles et professionnelles, pour permettre aux entreprises partenaires de faire monter en compétence leurs salariés et alternants, et aux jeunes d'intégrer les métiers du transport et la logistique et ses nombreux débouchés.

NOUVELLES FORMATIONS À CHARTRES

Présent depuis 2017 à Gellainville, Aftral forme 2000 personnes chaque année. L'organisme ouvre ses portes au public le samedi 23 mars pour présenter ses offres de formations actuelles, de niveau CAP à Bac +3, et celles à venir.

« Un de nos principaux objectifs est de développer l'activité CFA avec l'ouverture de nouvelles sections en post-

bac : BTS Gestion des Transports et Logistique Associés en septembre 2024, Bac +3 Responsable en Logistique en septembre 2025... Nous avons acheté un terrain à Chartres métropole situé à Gellainville, avec pour objectif d'y construire un nouveau bâtiment au plus près de nos clients, qui bénéficient déjà des conseils de notre Chargé de développement formation et de notre chargée de recrutement pour l'aide au recrutement de leurs futurs collaborateurs », explique Karine Doteau, directrice du centre de formation.



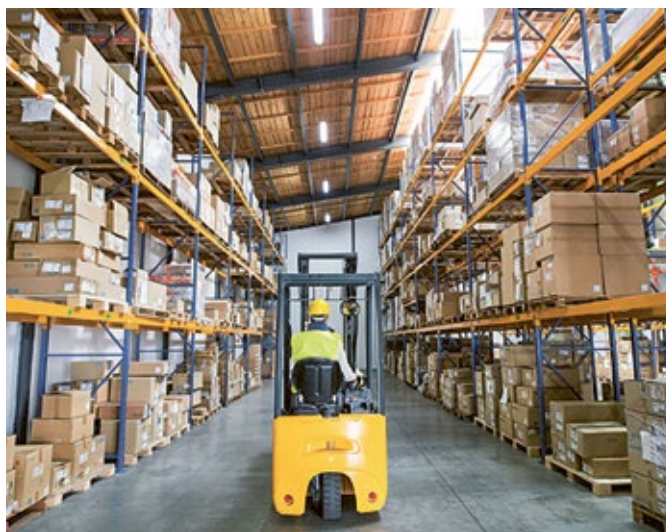
AFTRAL

**6, AVENUE LOUIS-PASTEUR,
GELLAINVILLE**

02 37 30 24 81

AFTRAL.COM

**PORTES OUVERTES
SAMEDI 23 MARS DE 9 H À 17 H**



TRANSPORTS : LA COOPÉRATION AVEC LA GENDARMERIE SE RENFORCE

La convention de sécurisation des transports en commun, signée en 2023 entre l'Etat et Chartres métropole, a été renouvelée le 21 février. Elle vise à renforcer la présence des gendarmes réservistes dans les communes périurbaines et rurales de l'agglomération.

La sécurité est une priorité pour les habitants. Chartres métropole a mis en place de nombreuses actions ces dernières années dans ce domaine, à l'image des 600 caméras de vidéoprotection qui couvrent l'ensemble de l'agglomération, et de la création d'une police pluricommunale, qui permet aux polices municipales de la zone urbaine d'intervenir dans une ville voisine sans se cantonner à leur périmètre communal.

En zone péri-urbaine et rurale, soit 59 des 66 communes de l'agglomération, ce sont les forces de Gendarmerie qui sont compétentes. « Intensifier leur présence contribue à renforcer le continuum de sécurité sur notre territoire, a rappelé Jean-Pierre Gorges, président de Chartres métropole. En 2023, les réservistes de la Gendarmerie ont été déployés 90 jours. 83% des communes situées en zone Gendarmerie ont été couvertes, 50 lignes de cars accompagnées et 46 gares routières sécurisées. À travers ce renouvellement de convention, nous confirmons notre volonté de travailler ensemble pour un bassin de vie apaisé. L'insécurité n'a pas de frontière, nous nous efforçons de lever les nôtres. »



Le colonel Stéphane Tourtin, Commandant du groupement de Gendarmerie départementale d'Eure-et-Loir, Hervé Jonathan, Préfet d'Eure-et-Loir, Jean-Pierre Gorges, président de Chartres métropole, Gérard Besnard, vice-président de Chartres métropole délégué aux transports.

PRÉSENCE DOUBLÉE

« Ce partenariat est très apprécié par les élus, les chauffeurs de cars, les parents, les élèves, les enseignants et les chefs d'établissements scolaires », se félicite Gérard Besnard, vice-président de Chartres métropole délégué aux transports.

Comme le détaille le colonel Stéphane Tourtin, Commandant du groupement de Gendarmerie départementale d'Eure-et-Loir, cette nouvelle convention est non seulement l'occasion de prolonger un dispositif qui donne satisfaction, mais aussi de dou-

bler la présence des gendarmes dans les transports en zone Gendarmerie, avec deux journées de patrouilles par semaine prévus en 2024.

« La sécurisation des transports en commun est un axe stratégique du Contrat de Sécurité Intégrée, cadre du partenariat entre l'Etat et l'Agglomération en matière de sécurité signé en 2022, complète Hervé Jonathan, Préfet d'Eure-et-Loir. La présence plus importante de la Gendarmerie dans les cars, le long des voies, aux arrêts, contribue à renforcer le sentiment de sécurité sur le terrain. »

ÉQUILIBRE ALIMENTAIRE : LES BESOINS DE MON CORPS

LE RÔLE CLÉ DE L'ALIMENTATION

Une alimentation équilibrée permet de prévenir le surpoids, l'apparition de maladies cardio-métaboliques et des cancers.



COMMENT COUVRIR VOS BESOINS ALIMENTAIRES ?

POUR UN ADULTE BIEN-PORTANT

PRODUITS LAITIERS 2 portions / jour au choix :

- 1 yaourt et 1 portion de fromage (30g environ)
- 2 yaourts
- 1 verre de lait et 1 yaourt
- 1 verre de lait et 1 portion de fromage (30g environ)

VIANDES, POISSONS, ŒUFS - 1 à 2 fois / jour :

- Poisson : 2 à 3 fois / semaine dont 1 poisson gras
- Viande rouge : 3 fois / semaine
- Privilégier les viandes blanches
- Charcuterie : 3 fois / semaine (soit 150g)

SUCRE, CONFITURE 3 à 4 c. à café bombées / jour, ce qui équivaut à :

- Confiture sur la tartine du matin
- Miel dans le yaourt
- Sucre dans le yaourt
- Sucre dans le café



FRUITS ET LÉGUMES CRUS 2 ou 3 crudités / jour

- 1 ou 2 fruits, à la fin du repas et au petit déjeuner et au goûter

ÉVITER LES BOISSONS SUCRÉES

Boire 1.5 litre d'eau par jour

FÉCULENTS

Au moins 1 fois par jour + pain

- De préférence complets ou semi-complets
- Légumineuses : 3 fois minimum par semaine

LÉGUMES ET FRUITS CUITS 2 ou 3 cuidités / jour

Les choisir frais, surgelés ou en conserve et de toutes les couleurs !

- 1 fruit cuit sous forme de compote
- 2 à 3 portions de légumes cuits
- Au moins 2 portions de fruits ou légumes par repas + 1 ou 2 portions supplémentaires au petit déjeuner et au goûter

MATIÈRES GRASSES

2 c.à.s d'huile végétale / jour

Privilégier des huiles de bonnes qualités (olive / colza)

- 1 c.à.s de beurre / jour sur la tartine du petit déjeuner
- + 1 petite poignée de fruits oléagineux (noix, amandes, noisettes, ...) / jour au goûter

ET POUR LE PLAISIR, JUSTE DE TEMPS EN TEMPS :



- Les gâteaux, les viennoiseries...
- Les produits gras et sucrés : pizza, hamburger, frites...
- Les produits transformés ou déjà préparés : **PRIVILEGIEZ LE FAIT MAISON !**

C'EST QUOI L'ÉQUILIBRE ALIMENTAIRE ?



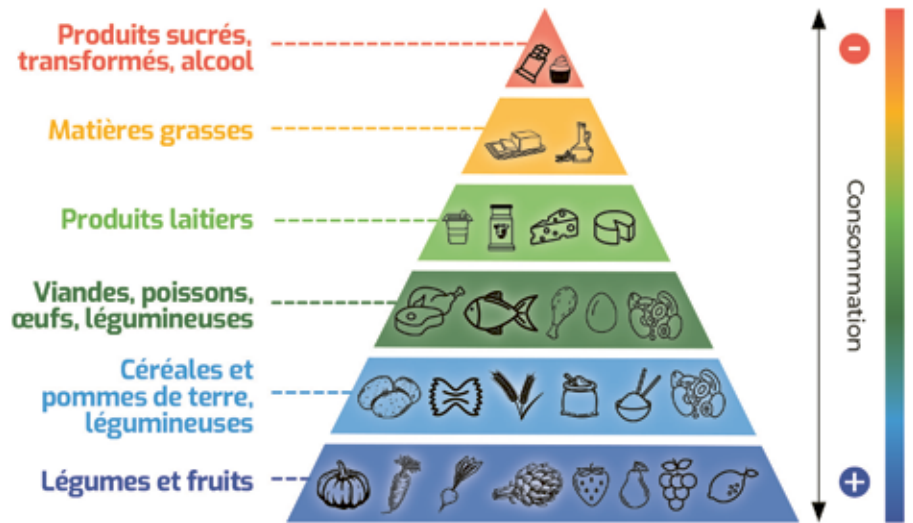
L'équilibre alimentaire consiste à apporter au corps tous les **nutriments** dont il a besoin pour bien **fonctionner** : respirer, réfléchir, faire circuler le sang (cœur), filtrer le sang (reins), digérer, bouger, parler, voir, entendre...



Recommandations nutritionnelles pour prévenir l'apparition de certaines maladies :

7 familles d'aliments permettent de couvrir les besoins du corps

Les familles d'aliments sont présentées par ordre de priorité dans une alimentation équilibrée (de bas en haut en fonction de leur importance dans notre alimentation)



RNP (Recommandations Nutritionnelles pour la Population) données par l'ANSES (l'Agence Nationale de Sécurité de l'alimentation, de l'environnement et du travail)

LE RÔLE DE LA MASTICATION

La mastication est une étape essentielle dans la nutrition. Elle a pour fonction :

D'INSALIVER

manque de mastication = défaut d'insalivation = trouble digestif

DE DÉCLENCHER LA SATIÉTÉ



DE TROUVER SON POIDS D'ÉQUILIBRE (dit poids régulé)

la mastication contribue à la perte de poids

DE DIMINUER LES TROUBLES DIGESTIFS TELS QUE :

- les reflux gastriques
- les ballonnements
- les flatulences
- les maux de ventre

DE DIMINUER LES RISQUES DE FAUSSES ROUTES

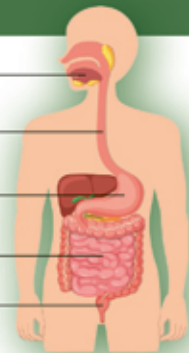
DE FACILITER LA DIGESTION DES ALIMENTS

LE SYSTÈME DIGESTIF

Les étapes de la digestion

- 1 Mastication
- 2 Déglutition
- 3 Malaxage
- 4 Propulsion
- 5 Elimination

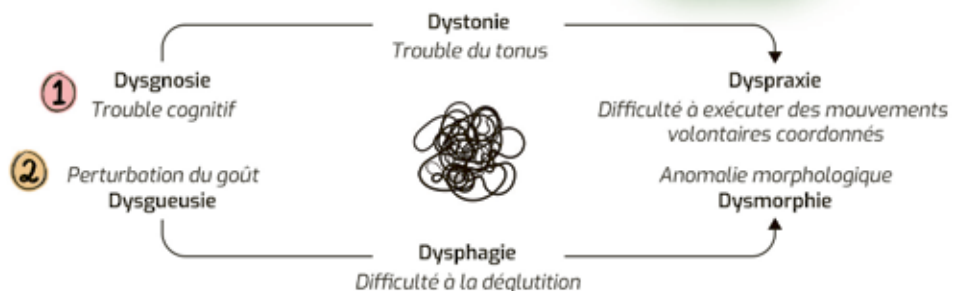
- 1 Glandes salivaires
- 2 Œsophage
- 3 Estomac
- 4 Intestin grêle
- 5 Rectum



Les troubles de la mastication

Ils peuvent être associés à des **TROUBLES NEURO-MOTEURS** ou **TROUBLES DU LANGAGE**.

Le système neuro-moteur intervient **doublement** sur les capacités masticatoires d'une personne :



En conclusion : prenez bien le temps de mastiquer !

VOS SACS VOUS ATTENDENT

La distribution de sacs poubelles, qui a débuté le 5 février (voir nos précédents numéros), se poursuit. Il vous suffit de vous présenter au point d'accueil de votre choix muni de votre dernier avis de taxe d'habitation ou d'un justificatif de domicile de moins de trois mois.



DATES, LIEUX ET HORAIRES DE DISTRIBUTION DES SACS

DATES	COMMUNES	LIEUX DE DISTRIBUTION	HORAIRES
Du lundi 18 au samedi 23 mars	LE COUDRAY	Espace Gérard Philipe rue de la Vieille Eglise	Lundi : 12 h 30 - 17 h 30 Mardi à vendredi : 9 h - 17 h 30 Samedi : 9 h - 12 h 30
Du lundi 25 au samedi 30 mars	CHARTRES	Rechèvres salle tennis de table rue du Commandant Chesne	Mardi : 12 h 30 - 17 h 30 Mercredi : 9 h - 17 h 30
Mardi 2 et mercredi 3 avril	BARJOUVILLE	Complexe sportif André Ouaggini 34, rue Fort Mahon	Jeudi : 12 h 30 - 17 h 30 Vendredi : 9 h - 17 h 30 Samedi : 9 h - 12 h 30
Du jeudi 4 au samedi 6 avril	MORANCEZ	Halle du marché rue de Chavannes	Lundi : 12 h 30 - 17 h 30 Mardi à vendredi : 9 h - 17 h 30 Samedi : 9 h - 12 h 30
Du lundi 8 au samedi 13 avril	LUISANT	Hall des Services Techniques - face au 18, rue des Graviers	
Du lundi 15 au samedi 20 avril	MAINVILLIERS	Ancien Arsenal entre la salle des fêtes et les salles Victor Hugo	
Du lundi 22 au samedi 27 avril	LÈVES	Préau de l'école Jules Valain passage du clos Benin	

Plus d'infos :



0 800 22 20 36

Service & appel
gratuits

et sur chartres-metropole.fr

C'EST LE PRINTEMPS ! LA COLLECTE DES DÉCHETS DE JARDIN REPREND

La collecte hebdomadaire des déchets de jardin reprend à partir du 2 avril dans les communes de Barjouville, Champhol, Chartres, Le Coudray, Lèves, Lucé, Luisant, Mainvilliers et Morancez.

Pour connaître le jour de collecte dans votre commune, consultez votre calendrier de collecte : <https://www.chartres-metropole.fr/responsable/dechets/calendriers-des-collectes>



Rappel des consignes



- Utilisez uniquement les sacs en kraft de Chartres métropole
- Déchets acceptés dans les sacs : tontes de pelouse, mauvaises herbes, feuilles, fleurs
- Remplir les sacs jusqu'à 10 cm du bord, pas plus
- Ne pas fermer les sacs
- Maximum 5 sacs par collecte
- Les branchages liés en fagots de 1 m de long maximum (utiliser de la ficelle, pas de fil de fer) peuvent être déposés à côté des sacs



- Ne pas déposer de déchets de cuisine, terre, litières animales, gravats
- Les sacs autres que les sacs kraft de Chartres métropole, les sacs qui débordent ou les sacs fermés seront refusés

Plus d'infos :



0 800 22 20 36

Service & appel gratuits

et sur [chartres-metropole.fr](https://www.chartres-metropole.fr)

OPÉRATION ECO-DÉFIS 2024 : INSCRIVEZ-VOUS !

En partenariat avec la Chambre de Métiers et de l'Artisanat, Chartres métropole renouvelle l'opération Eco-défis. L'objectif est de promouvoir les artisans et commerçants de l'agglomération engagées, ou qui souhaitent s'engager, à relever de nouveaux défis environnementaux : prévention et gestion des déchets (réduction, réutilisation...), rejets et fluides (réduction de consommation...), éco-produits (produits éco-labellisés, technologies propres...), énergies (réduction de consommation...), transports (approvisionnement, livraison, conduite souple...).



Artisan ou commerçant, vous souhaitez participer ?

- Contactez Windyam-Rhut Savadogo, conseillère entreprise à la CMA : wrsavadogo@cma-cvl.fr



- Informations et guide pratique Eco-défis sur :



LA MAISON DU VÉLO

CHARTRES MÉTROPOLE



Envie de vélo ?

CIRCULEZ À VÉLO POUR 8€/MOIS !

DES VÉLOS
pour tous...

INFORMATIONS

filibus.fr / rubrique La Maison du Vélo

02 37 32 83 51

*Pour la location annuelle d'un vélo de ville

MEMBRES DE MEMSPHIBES-COMPAGNE.COM - 02 37 32 83 52

LA MAISON DU VÉLO

8 PLACE PIERRE SÉMARD (GARE DE CHARTRES) - 28000 CHARTRES



DÉCHETS CHIMIQUES : GUIDE PRATIQUE POUR UNE AGGLOMÉRATION PROPRE ET DURABLE

Chartres métropole s'engage pour la protection de l'environnement et la santé de ses habitants.

Les déchets chimiques sont un enjeu majeur, ils doivent être éliminés proprement !

« **P**eintures, solvants, produits d'entretien, produits de piscines, insecticides... Chaque année, les foyers de l'agglomération produisent des tonnes de produits chimiques usagés. S'ils sont jetés à la poubelle ou déversés dans les canalisations, ces déchets peuvent polluer les sols, les eaux et l'air, et représenter un danger pour la santé », rappelle Annick Lhermitte, vice-présidente de Chartres métropole déléguée à la collecte et à la valorisation des déchets.



Annick Lhermitte, vice-présidente de Chartres métropole déléguée à la collecte et à la valorisation des déchets.



BRICOLAGE & DÉCORATION



JARDINAGE



ENTRETIEN SPÉCIFIQUE DE LA MAISON



ENTRETIEN VÉHICULE



ENTRETIEN PISCINE



CHAUFFAGE CHEMINÉE & BARBECUE

Alors, que faire ?

La solution, c'est de déposer ces déchets chimiques en déchetterie. Ils sont ensuite collectés et triés par un prestataire spécialisé, puis acheminés vers des centres de tri spécifiques pour bénéficier d'un traitement sécurisé.



Identifier les produits chimiques :

recherchez le logo "Triman" sur les emballages ou les mentions d'avertissement et les pictogrammes de danger tel que inflammables.



Triman



Inflammable

Les habitants de Chartres métropole bons élèves

La quantité de déchets chimiques triés à Chartres métropole a augmenté de 5%, passant de 124 tonnes en 2022 à 131 tonnes en 2023.

La quantité de déchets chimiques triés par habitant de Chartres métropole est supérieure à la moyenne nationale. En 2023, la moyenne nationale était de 0,70 kg par habitant, tandis que dans l'agglomération elle était de 0,96 kg par habitant.

« Poursuivons nos efforts pour orienter ces déchets vers les bonnes filières et préserver ainsi notre environnement. Soyons responsables, trions nos déchets chimiques ! », conclut Annick Lhermitte.

LA CULTURE JAPONAISE FAIT SON SHOW À CHARTRES



Les 30, 31 mars et 1^{er} avril, le festival Manga Mania propose trois jours d'immersion dans l'univers du manga, du gaming et de la pop-culture japonaise. Rendez-vous à Chartreexpo.

L'engouement pour le manga, et pour la culture du pays du soleil levant en général, est très présent et fédère des fans de tous âges. Pour célébrer cette passion, l'agence de communication locale MC Media organise la première édition du festival Manga Mania, du 30 mars au 1^{er} avril à Chartreexpo. L'événement s'annonce haut en couleur. Des artistes et célébrités des univers du manga et du gaming (mangakas, influenceurs, cosplayeuses...) sont annoncés et la programmation promet de contenter tous les passionnés. Préparez-vous à une immersion totale dans la culture « made in Japan » !

Au programme notamment :

- Des **expositions** pour découvrir les œuvres des artistes émergents et établis du manga.
- Des **rencontres et dédicaces** pour échanger avec vos mangakas et illustrateurs préférés.
- Des **ateliers** pour s'initier au dessin et à la langue japonaise.
- Des **conférences** sur la culture japonaise, le manga, le cinéma, la musique, l'Histoire...
- Des **stands de vente** pour compléter sa collection d'objets dérivés.
- Des **animations** et concours de **cosplay**, avec des performances où les fans incarnent leurs personnages favoris.



La cosplayeuse Ainlina.

© valentinpictures

FESTIVAL MANGA MANIA À CHARTREXPO, CHARTRES

SAMEDI 30 MARS DE 10 H À 22 H - DIMANCHE 31 MARS DE 10 H À 20 H - LUNDI 1^{ER} AVRIL DE 10 H À 18 H

: MANGAMANIA_CHARTRES - : MANGAMANIA-FESTIVAL.FR

EMBARQUEMENT IMMÉDIAT DANS UNE BOUTIQUE ÉPHÉMÈRE AU CŒUR DE PARIS !

C'Chartres Tourisme déploie les charmes du territoire dans un popup store, rue de Turenne, du 21 mars au 7 avril.



« Cette boutique éphémère est une véritable ambassade de Chartres en plein Paris, explique Isabelle Mesnard, vice-présidente de Chartres métropole chargée du tourisme et présidente de Chartres Tourisme. A travers ce showroom exclusif, aussi enrichissant qu'inspirant, nous souhaitons faire découvrir tout ce que notre destination peut offrir. Nous mettons tout en œuvre pour que cette (première) découverte suscite l'intérêt des touristes et attise leur curiosité pour venir admirer les richesses de notre territoire ! »

L'idée : proposer au grand public une immersion totale dans ce que Chartres et sa métropole ont de meilleur. Les visiteurs découvriront les richesses du territoire, depuis son patrimoine historique remarquable jusqu'à ses paysages bucoliques, sans oublier son événement-phare exceptionnel : Chartres en Lumières. Plus d'une cinquantaine de producteurs, artisans, restaurateurs, artistes et commerçants locaux s'embarquent avec C'Chartres tourisme dans cette aventure enthousiasmante. Durant cette période,



Isabelle Mesnard.

cette ambassade sera aussi le bureau éphémère d'élus et chefs d'entreprises locaux pour des réunions et des rendez-vous.

Au programme :

- **Des rencontres et découvertes culinaires** : dégustations de spécialités locales (chips artisanales de Beauce Belsia, pâtisseries, bières artisanales L'Eurélienne, Delabonne et brasserie Bacquet de Maintenon, fromages de chèvre de Bailleau, pâté de Chartres... Plus d'une cinquantaine de rencontres avec des producteurs et chefs passionnés de restaurants locaux (Le Georges, Le Moulin de Ponceau, Bistrot Racines...) sont au programme.
- **Des expériences de réalité virtuelle** pour se mettre dans la peau d'un tailleur de pierre ou d'un vitrailliste du Moyen Âge.

- **Un programme culturel riche** : immersion dans l'univers de Raymond Isidore et sa maison Picassiette, visite guidée virtuelle de la cathédrale de Chartres et du château de Maintenon, rencontre-lecture autour de Marcel Proust, exposition des œuvres de Vincent Pascal, maître-verrier et graffeur, et de Leslie Xuereb, artiste-peintre...
- **Des ateliers créatifs et gourmands** : mosaïque, escape-game apéro...

Une invitation au voyage inédite à la découverte des merveilles et richesses souvent insoupçonnées de notre territoire chartrain, entre culture et gourmandise !

**INFOS, HORAIRES, PROGRAMME
DES ANIMATIONS ET DÉGUSTATIONS SUR :**
POPUP-CHARTRES.FR

DÉCOUVERTE D'UN COFFRET EN BOIS À AMILLY : DE LA FOUILLE AUX PREMIERS RÉSULTATS

Une fouille menée par C'Chartres Archéologie à Amilly en 2023 a permis de découvrir un ensemble funéraire antique comprenant une dizaine de sépultures. Au pied de l'un des cercueils, un petit coffret rempli d'objets a été mis au jour, puis étudié par un archéologue et une conservatrice-restauratrice de Chartres métropole.



Le coffret au sortir de la fouille

D'une structure en bois extrêmement dégradée et difficilement identifiable, le coffret se présentait sous la forme d'un regroupement d'objets à l'apparence brouillée et mélangés à la terre. On reconnaissait juste à première vue des garnitures en métal et un flacon en verre. C'est pourquoi le coffret a été

ceinturé de plâtre et recueilli en bloc, pour être fouillé minutieusement au laboratoire de restauration (fig.1).

Méthodologie suivie pour la micro-fouille en laboratoire

Pour en savoir un peu plus avant d'entamer les premiers dégagements, une tomodensitométrie* du bloc s'est ré-

velée indispensable (fig.2). Puis, la micro-fouille a duré deux semaines. Elle a fait l'objet d'une couverture photographique complète associant photogrammétrie* et time lapse*. Les données ont été enregistrées au fur et à mesure, sur ordinateur, pour localiser en plan et en profondeur les éléments découverts, afin de mieux comprendre



la taphonomie*. Il a fallu aussi réfléchir aux analyses physico-chimiques souhaitables et possibles, et donc à la pertinence et à la localisation des prélèvements à faire. Ceux-ci ont été positionnés le plus précisément possible sur les relevés informatisés (fig.3).

Les premiers résultats

Les données collectées ont permis de reconnaître un petit coffret (20 cm de long, 17 cm de large, 8,5 cm de hauteur), doté d'un couvercle et fabriqué en bois d'érable. Muni de garnitures en fer, incomplètes, il disposait d'une entrée de serrure (ou foncet). Il lui manquait une charnière et un renfort d'arête, ce qui suggère que c'était un coffret endommagé ou voué au rebut, mais qu'on a voulu réutiliser. En l'absence de petits clous de menuiserie, on suppose que l'assemblage se faisait avec des planchettes à entailles (en queue-d'aronde, par exemple). Sur le couvercle du coffret avait été déposée une paire de chaussures.

Ce coffret renfermait quatre récipients en verre. Deux des flacons, de teinte verte, sont encore bien conservés (fig.4). Les deux autres, opalescents*, sont très fragmentaires pour l'un, et à l'état de miettes pour le second ; l'identification de leur forme est donc compromise. Il contenait aussi un possible bijou en bronze, mal conservé et donc



peu identifiable, ainsi qu'une clé en fer dont le type fonctionne avec l'entrée de serrure.

L'observation des différents prélèvements permettra peut-être de retrouver des vestiges supplémentaires.

Interprétation et perspectives

De nombreuses questions restent en suspens, avec d'abord celles liées aux objets en verre. En effet, malgré la disparition complète du squelette, ils pourraient indiquer qu'il s'agissait d'une femme. Les dépôts de petits coffres individuels sont assez réguliers à l'époque gallo-romaine. On les voit même souvent sur les reliefs funéraires, tenus en main par la défunte. Ce coffret pourrait être celui qui renfermait

le trousseau de l'épouse. Ce dernier se compose habituellement de bijoux, d'un miroir et des accessoires de toilette, dont des fioles.

C'est pourquoi des études plus poussées des objets en verre de la tombe d'Amilly seront cruciales : pour savoir comment ils se sont dégradés, grâce à des études de composition ; mais aussi pour connaître leurs contenus, grâce à l'analyse des traces d'éventuels liquides.

* Lexique

Tomodensitométrie : technique d'imagerie médicale qui emploie un scanner. Analyse non destructrice à base de rayons X, la tomodynamétrie permet, par le biais d'un logiciel dédié, d'accéder au cœur de l'objet grâce à une reconstitution numérique en 3D de celui-ci.

Photogrammétrie : technique métrique à partir d'une série de photographies.

Time-lapse : vidéo accélérée réalisée à partir d'une série de clichés pris à intervalles réguliers.

Taphonomie : étude de l'impact des processus naturels sur l'organisation des éléments les uns par rapport aux autres.

Opalescent : aspect laiteux et irisé d'une matière naturellement translucide.



DES BOIS DANS LES BOIS



Avec ses espaces naturels variés, dont des milieux forestiers, l'agglomération accueille deux représentants de la famille des cervidés : les cerfs et les chevreuils.



Photos : Damien Rouger

Un cerf élaphe (16 cors).

Le territoire de Chartres métropole est maillé par le réseau de la trame verte, constitué d'espaces naturels reliés entre eux par des corridors écologiques. Ce réseau se compose de sous-trames : la sous-trame milieux ouverts, la sous-trame aquatique (mares et milieux humides) et la sous-trame forestière. Chaque sous-trame regorge d'espèces animales et végétales qui y effectuent tout ou partie de leur cycle de vie (alimentation, repos, reproduction, circulation).

C'est dans le milieu forestier que l'on trouve de grands mammifères : les cervidés.

Les cervidés au sein des habitats forestiers

Les forêts constituent des habitats essentiels pour les cervidés comme le chevreuil (*Capreolus capreolus*) et le cerf élaphe (*Cervus elaphus*).

On trouve le chevreuil sur la quasi-totalité du territoire français. Seules quelques zones de montagne et le littoral méditerranéen échappent à sa présence. Il a su s'adapter à son environnement. Il est d'ailleurs plus fréquent de l'observer dans des parcelles agricoles de Beauce que dans de grandes forêts domaniales.



De son côté, le cerf élaphe est présent dans tous types de forêts, constituées à majorité de feuillus ou de résineux, ou plus diversifiées.

Néanmoins, tout comme le chevreuil, le cerf élaphe a besoin d'espace et de lumière. Les forêts monospécifiques fermées ne constituent pas un habitat favorable pour lui.

Le cerf

Il est le plus grand cervidé de nos forêts. Le mâle adulte peut peser jusqu'à 230 kg, et la femelle jusqu'à 130 kg. Le petit se nomme le faon. En grandissant, le mâle est appelé dague, puis cerf, et la femelle bichette, puis biche.

Mâles et femelles vivent séparés la majeure partie de l'année. En hiver, ils se regroupent et forment des hardes. À la fin de l'été, à l'approche du rut, les groupes se disloquent. Les jeunes restent entre eux, tandis que les mâles deviennent solitaires et vont à la rencontre des femelles, arpentant de grands espaces tout en séjournant sur une petite zone d'une centaine d'hectares dont il interdisent l'accès à leurs concurrents.

Le régime alimentaire du cerf varie. Il affectionne les jeunes herbacées, mais quand elles se font rares, il peut également consommer toutes sortes de céréales.

Le chevreuil

Bien plus léger que le cerf, le chevreuil adulte dépasse rarement les 30 kg.

Plus petit cervidé d'Europe, il est présent dans tous les départements français, excepté en Corse. Le petit se nomme faon. Le mâle peut s'appeler brocard, et la femelle chevrette. Mâle et femelle se ressemblent. Seule la présence des bois les distinguent. Toutefois, en raison de dérèglements hormonaux, les chevrettes développent parfois de petites protubérances sur le dessus de leur tête. Le brocard possède un pinceau pénien (petite touffe de poils) autour de l'organe reproducteur, contrairement à la chevrette.

Et le daim ?

Autrefois très représenté dans toute l'Europe, on ne rencontre aujourd'hui le daim que rarement à l'état sauvage. Le comportement de ce cervidé sociable est proche de celui de l'animal domestique. C'est pourquoi il n'est pas rare de le rencontrer dans des domaines et parcs privés.



Une chevrette et son faon.

La reproduction du chevreuil est assez unique : la chevrette est la seule femelle de cervidés à bloquer le développement du futur embryon ; on parle d'ovo-implantation différée ou de diapause embryonnaire. Après fécondation, l'œuf cesse de se développer pendant environ 170 jours. La phase de gestation dure 130 jours en décembre-janvier. Le futur faon reste ainsi environ 10 mois dans le ventre de sa mère.

Mâle et femelle restent ensemble tout au long de l'année avec leurs petits. Les chevreuils se rassemblent à partir du mois d'août pour passer l'hiver. À partir de mars, ils se dispersent, hormis les femelles avec les faons de l'année en cours.

Le régime alimentaire du chevreuil est sensiblement identique à celui du cerf.

Recensement dans l'agglomération

D'après les données référencées sur le site d'Obs28, animé par l'association Eure-et-Loir Nature (partenaire de l'Observatoire de la Biodiversité de Chartres métropole), le chevreuil a été observé sur près de 75 % du territoire de l'agglomération ces cinq dernières années (ce qui ne signifie pas qu'il ne soit pas présent sur les 25 % restants).

Les observations disséminées sur le territoire montrent la présence du cerf aussi bien en secteur urbain que rural.

Aucun daim n'a été observé sur le territoire de Chartres métropole.

Réglementation

Au niveau national, ces trois espèces sont inscrites sur la liste des espèces de gibier dont la chasse est autorisée. Le cerf élaphe et le chevreuil européen sont inscrits sur la liste rouge de la région Centre en « préoccupation mineure ». Le manque d'informations ne permet pas d'évaluer le statut du daim.

LES GENS DE L'AGGLO



DES MOTS QUI S'ÉCOUTENT, DES MOTS QUI SE LISENT

Simon Martin est technicien et réalisateur à la radio associative Radio Grand Ciel. Il y anime aussi deux émissions aux voix différentes, et, pour son loisir, en fait entendre une troisième : celle de la poésie.

Voilà douze ans que Simon Martin est technicien et réalisateur à Radio Grand Ciel à Chartres. Là, il enregistre et coordonne les émissions. « *C'est un métier extrêmement créatif*, explique-t-il. *Le défi est de faire passer les émotions et susciter l'intérêt uniquement par le son.* » Les missions de Simon sont vastes. Il veille sur le matériel, le change si besoin, répare les pannes. Il est aussi en charge de la communication de la radio, et des podcasts. « *Nous sommes quatre salariés auxquels s'ajoute une centaine de bénévoles. Une quarantaine d'émissions sont enregistrées chaque semaine. La radio, c'est avant tout des rencontres.* » Des rencontres, et des chemins que l'on emprunte sans y avoir songé. « *Il manquait quelqu'un pour animer des émissions, alors je me suis proposé.* » Simon Martin en coanime deux aux accents différents. L'une traite de l'histoire de la spiritualité chrétienne, *Regard sur les pères du désert* ;

l'autre est philo-psychologique, *Des mots pour le dire*. « *Ces émissions illustrent bien les deux visages de notre radio, qui a été créée pour être un point de dialogue ouvert à d'autres cultures et à tous. Les personnes avec qui je les coanime ont énormément de connaissances à apporter et disent des choses très profondes.* »

DONNER LA POÉSIE AUX JEUNES

Partage, rencontre, parole, autant de valeurs chères à Simon, qui, naturellement, est entré en poésie. « *La poésie est une expérience humaine et du langage. Le langage est ce qui nous façonne, nous permet de nous ouvrir et de rester dans une singularité qui nous fait réfléchir. C'est un outil de soi, de ses connaissances, d'appréhension des choses.* »

C'est face à la beauté des textes qu'il lisait que l'envie d'écrire lui est venue. « *En poésie, on part de A, sans savoir pourquoi, pour aller*

on ne sait où. J'écris cependant un livre en suivant un fil conducteur. »

La poésie de Simon est très tournée vers la jeunesse. « *La poésie contemporaine nous est plus accessible, parce que située dans l'époque que nous vivons. Celle des autres siècles est à remettre dans le contexte de leur temps, donc peut-être plus difficile à saisir.* »

C'est par plaisir de partager qu'il organise des ateliers d'écriture dans les classes et les médiathèques, apportant la poésie à un public qui ne la connaît bien souvent que par académisme. « *La première fois, je pensais recevoir un accueil très mitigé, sourit-il. Mais en fait, les jeunes étaient très réceptifs et créatifs.* »

Simon a cofondé l'association Le Chien qui parle pour réunir les poètes chartrains. « *La poésie est un monde extrêmement riche, il y en a pour tous les goûts. S'il y a des affinités qui se créent, on ne peut pas tout aimer. Mais il faut rester curieux et oser se tourner vers d'autres univers.* »

LE CHIEN QUI PARLE ORGANISE UNE RENCONTRE À L'APOSTROPHE LE 23 MARS À 15 H (ATELIER D'ÉCRITURE À 14 H).

LES RECUEILS DE SIMON MARTIN SONT DISPONIBLES EN LIBRAIRIE.

SES ÉMISSIONS SONT À ÉCOUTER SUR RADIOGRANDCIEL.FR

VOTRE CENTRE COMMERCIAL À CIEL OUVERT

L'attractivité commerciale et artisanale du cœur d'agglomération ne se dément pas !
Les nouvelles enseignes ouvrent régulièrement dans ce grand centre commercial
à ciel ouvert et font battre le cœur de ville de Chartres !

À CHARTRES

Pour un intérieur atypique

Situé dans le cœur de Chartres, le commerce de Pierre-Yves et Emmanuelle Gougis, spécialisé dans les antiquités du XIX^e et du XX^e siècle, de style français, italien, scandinave, etc., est un lieu prisé par les amateurs de beau mobilier. S'y côtoient des meubles, des lustres, des tableaux et divers objets décoratifs, mais aussi des bijoux, des tissus... autant de trésors au caractère authentique qui apporteront à votre intérieur un charme aux accents retro.

La boutique tient aussi sa spécificité de l'artisanat d'Emmanuelle Gougis. Tapissière-décoratrice, elle confectionne sur-mesure vos rideaux, coussins, panneaux décoratifs, têtes de lit, etc. Par son savoir-faire, elle assure également, dans son atelier situé à l'arrière de la boutique, la réfection de sièges classiques et contemporains.

Assurément, la boutique des époux Gougis est faite pour ceux qui veulent donner un certain cachet à leur intérieur.



ANTIQUITÉS GOUGIS - 19, rue du Soleil d'Or, Chartres - 02 37 23 79 76



À CHARTRES

Le dynamisme du prêt-à-porter féminin

Créée en 1983, **Kookaï** est une marque de prêt-à-porter féminin. Jusqu'alors absente à Chartres, l'enseigne à désormais pignon sur la rue Marceau. Les vêtements qu'elle propose : robes, jupes, petits tops, vestes, trench, gilets, bustiers, sweet, etc., se distinguent par leurs couleurs, des teintes sobres aux plus colorées. « *Nos vêtements apportent une touche de dynamisme* », explique Mélanie Bahri, responsable de la boutique. Autre spécificité de la marque : des tailles allant du 34 au 42. « *Les petites tailles ne sont pas évidentes à trouver en magasin de prêt-à-porter, nos jeunes clientes sont ravies de notre offre.* » Quant aux moins jeunes, elles le sont tout autant. « *Beaucoup me disent qu'elles se vêtaient Kookaï dans leur jeunesse* », assure Mélanie Bahri. Un plaisir nostalgique ravive des souvenirs, lorsqu'elles entrent dans la boutique au rangement épuré et aux vêtements classés par couleurs.



KOOKAÏ - 2-4, rue Marceau, Chartres

À CHARTRES

Un vent nouveau souffle sur Franprix

Âgés de 26 ans, Maxime Beuf a pris les rênes de la supérette **Franprix**, située place Marceau. Il a souhaité y apporter un regain de modernité. « *Nous avons réalisé des travaux de réagencement de la surface commerciale, détaille le jeune Chartrain. Rayons épurés, changement d'éclairage, peinture, nouveaux meubles, offre triplée et stocks quintuplés... tout a été pensé pour répondre encore mieux aux besoins de la clientèle.* »

Un espace snacking a été créé pour la pause déjeuner, équipé d'une rôtisserie proposant notamment des barquettes de poulet/pommes de terre, d'un mange-debout et d'un micro-ondes pour réchauffer son plat et consommer sur place. Une machine à café est également mise à disposition pour déguster une boisson chaude en terrasse.

Maxime Beuf met l'accent sur la qualité de ses rayons, à commencer par une offre étoffée de fruits et légumes, des produits bio et diététiques et l'installation d'une machine à presser les oranges en libre-service.

Avec des horaires élargis, **Franprix** travaille en partenariat avec les plateformes de livraison Uber Eats et Deliveroo ainsi qu'avec Ghroom, service de conciergerie chartrain.



FRANPRIX - 6, place Marceau - 02 37 21 66 42

À CORANCEZ



Osmose du corps et de l'esprit

Paul Djaouat a ouvert début janvier son cabinet de réflexologie, sophrologie et reiki. « *La base est le travail de la respiration, explique-t-il. Elle apporte le calme et la détente, conditions indispensables pour favoriser la stabilisation de certaines caractéristiques physiologiques.* » Que vous souffriez de stress, de troubles digestifs ou du sommeil, de jambes lourdes ou sans repos, etc., le cabinet de Paul Djaouat est là pour vous. « *L'objectif de mes accompagnements est de vous apporter du bien-être physique, mental et émotionnel.* » Paul Djaouat propose également un accompagnement visant à préparer les sportifs, avant et après une compétition. « *Je ne suis pas médecin, je ne fais que de l'accompagnement thérapeutique* », précise-t-il.

OSMOSE

13, rue de la Mairie, Corancez - www.osmose-reflexologie-sophrologie-reiki.com
osmose.reflexo.sophro@gmail.com - 07 77 26 45 29

À MAINTENON

Vers une nouvelle vie professionnelle

Nathalie Court, coach professionnelle, vous guide à travers vos transitions, évolutions et reconversions professionnelles. Convaincue que chacun peut contribuer au monde, elle vous propose un accompagnement personnalisé, bienveillant et révélateur. Grâce à la détection de vos talents naturels et au coaching associé aux huiles essentielles, vous découvrirez ce que vous faites naturellement et sans effort, et identifierez vos blocages. « *J'utilise différentes approches : coaching, bilan de carrière, bilan de compétences ou conseils pour votre carrière.* » Nathalie propose aussi aux jeunes qui se sentent perdus dans leur orientation de clarifier leurs talents et aspirations pour mieux choisir leur chemin professionnel.

NATHALIE COURT, COACH PROFESSIONNELLE - 3, rue Thiers, Maintenon
nathalie-court-coaching.fr - nathaliecourt.coaching@outlook.com - 06 64 36 02 84



À LUISANT



Transport de personnes à la demande

Nor Yala a été chauffeur VTC en région parisienne pendant 5 ans avant de venir s'installer à Luisant. « *Je propose maintenant mes services aux gens de l'agglomération chartraine.* » À bord de son véhicule hybride, il accompagnera sur les routes particuliers (résidents de maisons de retraite, personnes non véhiculées...) et professionnels (hôtels, entreprises...) lors de trajets interurbains ou pour une destination plus éloignée : aéroport, gares parisiennes, etc.

La réservation peut se faire à toute heure, tous les jours, par téléphone, mail ou via le site internet de **Nor VTC**. « *Le client connaît à l'avance le prix de la course. Il n'a donc pas de mauvaise surprise, précise Nor Yala. L'autre avantage est que nous sommes disponibles à toute heure du jour ou de la nuit, sept jours par semaine.* »

NOR VTC - servicevtcchartres.fr - chauffeurp28@gmail.com - 07 68 51 68 46

Prendre soin de sa beauté

Precieuse Mayeloue vient d'aménager son institut de beauté à Barjouvillle. « *J'ai toujours aimé l'univers de la beauté, explique-t-elle. Fonctionnaire, j'ai eu l'occasion de pouvoir me mettre en disponibilité pour me consacrer à une activité professionnelle en lien avec ma passion.* »

Darly Presta Beauty est un endroit convivial et chaleureux où vous pourrez venir vous faire dorloter. Precieuse Mayeloue y propose des soins du visage (soin coup d'éclat, soin anti-âge...), beauté des pieds et des mains (onglerie...), soins du corps, cure minceur et détox, épilation... Le tout effectué avec des produits haut de gamme. Des prestations accessibles aussi bien aux femmes qu'aux hommes.


DARLY PRESTA BEAUTY - 3, rue du Clos Hermet, Barjouvillle - 07 80 79 20 65
 darlyprestabeauty@gmail.com -  : darly_presta_beauty -  : Darly Presta Beauty

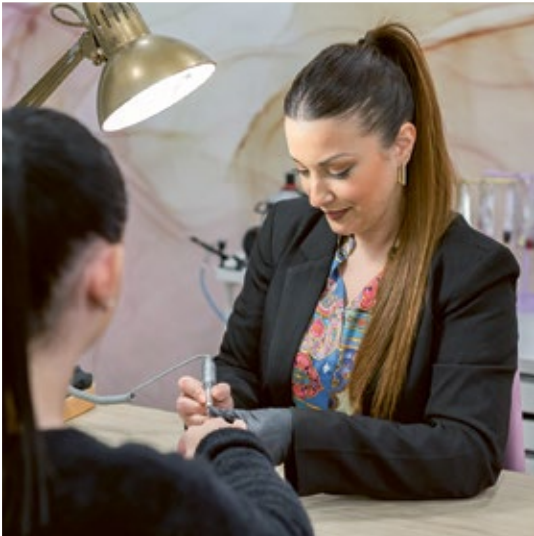


À BARJOUVILLE

Belles jusqu'au bout des ongles

Lucie De Oliveira est diplômée en esthétique et certifiée en onglerie et UV. À la tête de **Cleo Estetika** depuis douze ans, elle vient d'agrandir et de déménager son salon de beauté. Désormais, 145 m² accueillent un salon de coiffure, une cabine UV, une salle dédiée au modelage du corps, et une boutique où vous trouverez notamment des soins de beauté. « *Je travaille avec des intervenantes pour proposer à mes clientes des prestations de massages corps et visage, d'épilation au fil, et de coiffure* », explique Lucie De Oliveira, qui développe également, avec son équipe de deux autres esthéticiennes, des soins du visage, du maquillage, de l'onglerie (pose de prothèses, remplissage, gel, etc.) tant sur les mains que sur les pieds. Cleo Estetika n'utilise que des produits français.

CLEO ESTETIKA - 1, rue de l'Arsenal, Le Grand-Bérou, Meslay-le-Grenay
 lucie.cleoestetika2012@gmail.com -  : cleo.estetika - 02 37 35 63 80



À MESLAY-LE-GRENET

Une dentition retrouvée

Prothésiste dentaire fort d'une expérience de près de vingt ans, Gaëtan Deron a ouvert son laboratoire lucéen en novembre dernier. Spécialisé dans la fabrication de prothèses dentaires mobiles (dentiers) et fixes (couronnes, dents en céramique, zircone), il allie méthodes traditionnelles et modernes. « *Autrefois les empreintes dentaires étaient prises avec une pâte. Aujourd'hui, les dentistes scannent la mâchoire. Quand je reçois une empreinte numérique, je l'imprime en 3D, fusionnant ainsi les techniques traditionnelles aux nouvelles technologies.* » Soucieux de réaliser un travail de qualité, il restreint sa clientèle. « *Je privilégie aussi le travail de proximité avec des praticiens de l'agglomération, ce qui me permet d'effectuer mes livraisons à vélo* », explique celui pour qui voir un client sourire reste la plus grande des satisfactions.

EL DENTAIRE - 11, rue Charles Peguy, Lucé - eldentaire@gmail.com - 06 45 70 16 60



À LUCÉ

À LUISANT

Vos appareils informatiques entre de bonnes mains

MB informatique vient d'ajouter un nouveau service à la liste de ses prestations : le contrat de maintenance informatique illimité pour les particuliers. « *C'est un service qui était jusqu'à présent réservé aux entreprises, explique Martial Blot, gérant de MB informatique. Les particuliers cherchent à avoir facilement accès à des techniciens pour résoudre les problèmes et assurer la sécurité de leurs appareils.* »

C'est en recevant la demande de personnes nouvellement retraitées que **MB informatique** s'est décidée. « *Je propose donc aux particuliers un contrat de maintenance avec gestion à distance du poste informatique en cas de problème, 24 heures sur 24 et sept jours sur sept. Avoir son informaticien personnel devient une nécessité dans nos vies connectées.* »

MB INFORMATIQUE - 29, rue de la République, Luisant
mbi28.fr - contact@mbi28.fr - 02 37 30 06 36



À SAINT-PREST



Bienvenue à bord

Anthony Chergui est le fondateur de la société **les Gentlemen du VTC**. Avec son équipe de chauffeurs, il met un point d'honneur à offrir à sa clientèle un transport fiable, confortable et ponctuel.

« *Notre flotte de véhicules hybrides est conduite par des chauffeurs professionnels et expérimentés, formés pour offrir un service courtois et discret à nos clients. Nous nous engageons à veiller à ce que particuliers et professionnels arrivent à destination en toute sécurité et à l'heure.* » Que vous ayez besoin de vous déplacer dans l'agglomération ou d'aller à la capitale, **les Gentlemen du VTC** sont à votre service. Chaque véhicule dispose d'eau minérale, de friandises, et, pour votre divertissement, d'une tablette. « *Durant le trajet, nous mettons à votre disposition un service de conciergerie pour réserver votre restaurant, vos billets de théâtre, etc.* »

LES GENTLEMEN DU VTC - lesgentlemenduvtc.fr - gentlemenduvtc@gmail.com

DANS L'AGGLO

Vos tâches ménagères sont assurées

Après avoir travaillé au sein d'une crèche et poursuivi sa carrière en tant que salariée d'une association spécialisée dans le secteur de l'aide à domicile, Aurélie Clouzier a créé son entreprise de prestations ménagères, **CA.C.CLEAN**. « *Quand j'étais salariée, j'entendais beaucoup de personnes me dire qu'elles étaient perturbées par le fait de ne pas avoir un aidant attiré, ni à quelle heure précise il viendrait* », explique-t-elle. C'est pour leur ôter cette incertitude qu'elle a décidé de créer son entreprise. « *Mes clients savent qui ils attendent.* » Aurélie Clouzier propose des prestations de ménage, de repas, de garde d'enfants. Elle s'organise en fonction de vos disponibilités, de vos attentes et de vos demandes, et se déplace dans toute l'agglomération.

CA.C.CLEAN - 06 25 33 84 73



Laissez s'exprimer votre créativité

Yvon Cochery est graveur, sculpteur et peintre. Désigné deux fois Meilleur ouvrier de France, et Compagnon, ce formateur en taille de pierre, gravure, marqueterie de marbre et travaux marbriers, propose désormais de vous initier à la pratique de la sculpture, de la lithogravure manuelle, du pointillisme sur granit, de la gravure sur pierre, et de la calligraphie. Le temps d'une journée ou d'un week-end, même si vous ne disposez pas de talent de sculpteur, vous laisserez libre cours à votre créativité artistique, guidé par le professionnalisme et la passion d'Yvon Cochery. « *Ces ateliers découverte et initiation s'adressent tant aux amateurs qu'aux professionnels désirant se perfectionner* », explique-t-il. Au terme de l'atelier, les participants rentrent chez eux avec leur création. Un cadeau à offrir ou à s'offrir.

ATELIER ART COCHERY

yvoncochery@gmail.com - 06 03 12 77 77 - cochery.com - **f** : Yvon Cochery



Le rendez-vous des copains

Ouvert le 27 octobre à deux pas de la place Saint-Pierre à Chartres, le bar **L'entre-potes** se veut être un endroit dynamique. « *Nous avons repris l'activité pour redynamiser le secteur de la basse ville, qui souffre un peu d'être moins fréquenté que le centre-ville* », explique Didier Ducom, l'un des trois cogérants, avec Tonny Petit et Arnaud Charlier. Les trois hommes forment avant tout une petite bande d'amis, d'où le nom du lieu. Ensemble, ils proposent à leur clientèle un service de bar, tabac, et Française des jeux. « *Chez nous, vous pouvez aussi jouer aux fléchettes, et vous avez la possibilité de privatiser une salle qui peut accueillir une vingtaine de personnes, pour y fêter un événement.* »

Ouvert du lundi au samedi, L'entre-potes propose chaque week-end des animations musicales.

L'ENTRE-POTES - 1, rue de l'Âne-Rez, Chartres - 09 55 05 97 02 - **f** : L'Entre Potes



Prendre le temps de jouer

La ludothèque de Maintenon, **L'Eure des jeux**, a récemment investi de nouveaux locaux. « *Les jeux permettent notamment un temps d'échange, de créer de nouvelles relations amicales, et de renforcer les liens intergénérationnels, quand les grands-parents viennent jouer avec leurs petits-enfants* », explique Marlène, la ludothécaire. **L'Eure des jeux** vous propose deux services : le jeu sur place, et l'emprunt de 2, 3 ou 4 jeux selon le forfait. 1400 références sont disponibles, pour tous âges et tous niveaux : jeux de plateau, jeux d'ambiance, jeux solo, jeux d'apprentissages ludiques, etc. Des sections jeux de rôles, où vous incarnerez un personnage, sont mises en place régulièrement. Particuliers, professionnels et collectivités peuvent louer des jeux extérieurs ; une prestation d'animation peut leur être proposée.

L'EURE DES JEUX, LUDOTHÈQUE - 55, rue du Maréchal Maunoury, Maintenon
euresdesjeux.fr - contact@euresdesjeux.fr



CHIC. c'est de Chartres



Quand le verre fait son chaud

Véronique Lebouché est fileuse de verre au chalumeau. Sa matière première, ce sont des baguettes de verre de Murano, opaques ou transparentes. La palette de couleurs est infinie. Grâce à son chalumeau, qui peut produire une chaleur allant de 900 à 1200 degrés, elle fait fondre la matière, qu'elle enroule autour d'un mandrin (une tige de métal recouverte de pâte argileuse) pour lui donner la forme qu'elle souhaite. Véronique crée notamment des perles pour colliers, bracelets et boucles d'oreilles. « Si je n'ai pas une commande spécifique, mes créations prennent vie selon mon inspiration du moment : l'envie de travailler une couleur, un thème, un motif... » À découvrir chez Loco, la boutique de métiers d'art, 11, rue de la Clouterie à Chartres.

Silice and Co

f : Silice and Co – 37, rue du Commandant Léon-Chesne, Chartres – Atelier ouvert uniquement les 6 et 7 avril lors des Journées européennes des métiers d'art.





LE CAHIER DES ENTREPRENEURS

ENTREPRISE DU MOIS :
BELSIA

@GGLO INNOVANTE :
COSMEPHARMA ET BYOME LABS

ZOOMS : **CHARTRES ENSEIGNE,**
LORILLARD, CAR LOVERS, IEL

ACTUS ÉCO : **MON COACHING PRO,**
FONCIÈRE CHARLOTT'PATRIMOINE,
JCE, TOP LANGUES.



ARTISANALE ET LOCALE : ET SI C'ÉTAIT LA RECETTE BELSIA ?

Clémence et Matthieu Maisons ouvrent les portes de la ferme Belsia. Les deux entrepreneurs présentent leur success story et leurs projets de développement.

Votre Agglo : Quel sont vos parcours ?

Matthieu Maisons : Nous sommes tous deux ingénieurs de formation. Mon épouse Clémence, dans le domaine du textile, et moi dans l'agro-alimentaire. Mais nous sommes avant tout des épicuriens dans l'âme ! En 2015, j'ai quitté mon emploi parisien chez un géant de l'industrie alimentaire pour retourner dans la ferme familiale de Létourville, à Boisville-la-Saint-Père. Nous rêvions de développer nos propres produits et de mettre en avant le meilleur de l'agriculture française ! Nous avons convaincu mes parents agriculteurs de nous laisser utiliser les pommes de terre produites par l'exploitation familiale. Et l'aventure a commencé ! Cela fait maintenant huit ans que nous cultivons, fabriquons et vendons nos chips haut de gamme sous la marque Belsia, « Beauce » en latin, pour le plus grand plaisir des Euréliens, des Français et des Européens ! 30 % de notre chiffre d'affaires est réalisé en région Centre, 30 % en région parisienne, et le reste correspond aux



ventes France et monde (le Mexique étant le dernier pays d'exportation en date). Nos pommes de terre croustillantes sont commercialisées en grandes et moyennes surfaces, dans les hôtels, restaurants et épicerie fines, pour le plaisir des papilles !

VA : Qu'est-ce qui différencie vos produits de ceux de vos concurrents ?

MM : De la production à la transformation jusqu'à la commercialisation, nous réalisons une intégration verticale complète de notre chaîne d'approvisionnement, qui garantit la qualité et la traçabilité de nos produits à chaque étape du proces-

sus. Nous cultivons nos pommes de terre de façon raisonnée afin de réduire l'impact environnemental de la culture. Nous recherchons davantage le goût de la pomme de terre que le volume. C'est en partie pour cela que nous avons créé un produit 100 % naturel, sans ajout d'additif, ni conservateur et avec une liste d'ingrédients compréhensibles par tous !





Clémence et Matthieu Maisons.

Gustativement parlant, nos chips sont fabriquées à partir de notre propre sélection de pommes de terre, la variété Lady Claire. Leur cuisson est ensuite faite au chaudron et non sur des lignes de friture en continu, pour assurer une texture croustillante. Ensuite, nous utilisons un process spécifique pour retirer l'excès d'huile. Nous voulons un produit 100 % made in France, car nous pensons que pour maintenir les emplois dans notre pays, il faut entre autres consommer français, que ce soit pour l'huile de tournesol, les ingrédients ou le packaging. Nous sortons une recette différente chaque année, ce qui vient étoffer les neuf saveurs déjà présentes de la gamme, de la truffe d'été au curry de l'île de la Réunion... Clémence ne manque pas d'idée pour faire voyager les clients !

VA : Comment envisagez-vous l'avenir ?

MM : Avec un chiffre d'affaires en expansion et une moyenne de 15 salariés suivant les saisons, la chips Belsia ne cesse de séduire et d'évoluer pour notre plus grand bonheur. Aujourd'hui, au sein de la structure agricole, nous sommes trop à l'étroit. Nous avons besoin de tripler nos capacités de production, afin de répondre à la demande du marché. Notre développement se concrétise par la construction à venir d'un bâtiment de 2 600 m², la mobilisation d'un hectare de foncier et le recrutement d'environ 6 nouveaux collaborateurs (agents de production, commercial, livreur). L'investissement nécessaire à notre agrandissement avoisinera le million d'euros et concernera l'ensemble des lignes de production, du conditionnement à la fabrication du produit fini (ensacheuse, friteuse, épilucheuse...).

VA : De quel accompagnement avez-vous bénéficié pour donner vie à votre success story ?

MM : Notre premier soutien a été familial. Nos parents ont cru au projet et nous ont aidé à le concrétiser. Chartres métropole nous a accompagnés et soutenus en amont du projet, et aujourd'hui dans le cadre de notre évolution en nous mettant en relation avec la Région Centre-Val de Loire et Dev'up, afin d'obtenir les aides nécessaires à notre croissance.



Nous avons par la suite adhéré aux marques Terres d'Eure et Loir qui, entre autres, garantit l'origine locale du produit au travers les matières premières qui le constituent et le savoir-faire nécessaire pour l'obtenir, et © du Centre, qui nous apporte une visibilité accrue et une communication renforcée.



BELSIA

La ferme de Letourville - 02 34 42 12 32 - www.belsia.fr



Découvrez la vidéo sur Chartres.TV :



CHARTRES MÉTROPOLE ET LE RÉSEAU INITIATIVE EURE-ET-LOIR EN SYNERGIE

Le 29 janvier, Didier Garnier, vice-président de Chartres métropole en charge du développement économique, et Emmanuel Paragot, président du Réseau Initiative Eure-et-Loir, ont rencontré des entrepreneurs (voir encadré) accompagnés par les deux structures partenaires.

Depuis près de 25 ans, Initiative Eure-et-Loir (IEL) soutient les porteurs de projets entrepreneuriaux dans leur démarche de création, de reprise ou de développement d'entreprise. Le suivi offert par l'association à un créateur ou repreneur d'entreprise n'est pas seulement une aide, c'est aussi une solution qui lui permet, si nécessaire, de sortir de son isolement. Cette assistance et cette relation de proximité jouent un rôle crucial dans le taux de pérennité d'un projet : 92,6 % des entreprises soutenues par l'association sont toujours en activité, trois ans après leur création, soit un taux nettement supérieur à la moyenne nationale. Par ailleurs, l'octroi de prêts d'honneur renforce l'apport personnel et les fonds propres de l'entreprise, ce qui permet de financer une partie des besoins liés au démarrage ou au développement de l'entreprise. Le prêt est à taux 0, sans garantie demandée, et doit être adossé à un prêt bancaire.

Un partenariat dynamique pour soutenir le développement économique local

En collaboration avec Chartres métropole depuis 2017, ce partenariat a permis de financer et d'accompagner 48 entreprises en 2023, générant ainsi 752 000 € de prêts d'honneur et le maintien ou la création de 174 emplois. Ces chiffres sont le résultat d'un travail conjoint et de proximité auprès des entrepreneurs futurs et actuels. Les créations, reprises et croissances d'aujourd'hui constituent les emplois de demain. Les deux structures avancent ensemble dans le même état d'esprit, avec les mêmes visions et les mêmes motivations, dans une démarche de développement économique soutenu et d'employabilité durable.



Entreprise d'esthétique automobile Détail Touch, à Gellainville.



Atelier Photo Vallée, à Lèves.

AU PROGRAMME DES VISITES D'ENTREPRISES :

- **Entreprise d'esthétique automobile Détail Touch, à Gellainville.**

Contact : Clément Arnaud-Cornebert - 06 80 59 26 16
detailtouch.fr

- **Future salle d'escalade Chartres à Bloc, à Chartres.**

Contact : Didier Bardet - contact@chartresabloc.fr
chartresabloc.fr

- **Atelier Photo Vallée, à Lèves.**

Contact : Olivier Iozzia - 02 37 21 40 72
atelierphotovallee@wanadoo.fr

- **Restaurant La Briqueterie, à Mignières.**

Contact : Jérémy Guillaume - 09 55 51 57 06
bb-labriqueterie@hotmail.com

RÉSEAU INITIATIVE EURE-ET-LOIR

contact@initiative-eureetloir.fr

3 rue Camille Claudel Bat. 22 - 28 630 LE COUDRAY



CHARTRES
MÉTROPOLE

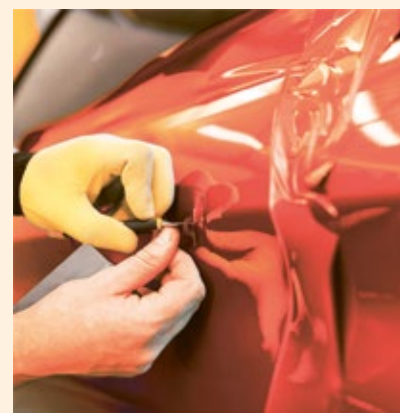
CHARTRES ENSEIGNE COMMUNICATION RACHÈTE TECHNÀ

L'entreprise spécialisée dans la communication et l'impression grand format franchit un nouveau cap dans son développement.

Créée en 2015 et installée dans la ZA Chartres-Est à Gellainville, Chartres Enseignes Communication accompagne de nombreuses entreprises des secteurs de la cosmétique, du médical, de l'industrie, de l'agro-alimentaire, ainsi que des artisans et commerçants. À la tête de la société, Nelson Martins Coelho et Lionel Gonçalves disposent d'une expertise et d'un savoir-faire qui s'étend de la conception jusqu'à la vente de produits et services. Chartres Enseignes Communication permet à ses clients de communiquer via différents supports : présentoirs, marquage de véhicule, décoration intérieure, enseignes... Son studio graphique met en image les projets, en s'engageant dans une charte de qualité qui garantit un produit et un service performants et durables.

Nouvelle structuration et offre de services développée

Début 2024, Nelson et Lionel ont fait l'acquisition de la société Techna, installée dans la ZA Espace Activités de Lucé depuis plus de 30 ans. Ce rachat complète l'offre de services proposée aux clients, avec notamment l'activité en chaudronnerie plastique, et permet ainsi de structurer un pôle industrie plastique qui s'appuie sur le savoir-faire industriel de son bureau d'étude. Les équipes guident les clients depuis l'élaboration des plans techniques jusqu'à la concrétisation des prototypes, pour aboutir à une fabrication sur mesure de pièces plastiques, que ce soit en petites ou grandes séries. Tant côté Chartres Enseignes Communication que Techna, les interlocuteurs des entreprises restent les mêmes et assurent le même niveau de conseil et d'expertise. Nelson, Lionel et leur équipe, offrent désormais à leur clientèle une palette encore plus étendue de solutions créatives et techniques de communication visuelle. Une dynamique de croissance et de diversification qui devrait propulser Chartres Enseignes Communication vers de nouveaux horizons prometteurs.



CHIFFRES CLÉS (CHARTRES ENSEIGNE COMMUNICATION + TECHNÀ)

- 2 900 m² d'atelier
- CA 2023 : 3.7 M€
- 26 collaborateurs + 2 dirigeants

CHARTRES ENSEIGNE

5, avenue Louis-Pasteur,
28630 Gellainville
www.chartresenseignes.com
info@sarlceec.com
02 37 26 63 20



TECHNA

6, rue de Fontenay,
28110 Lucé
www.techna-sas.com
info@techna-sas.com
02 37 18 23 50



LES CLOS À CHARTRES : QUELQUES CELLULES COMMERCIALES DISPONIBLES

Depuis 2003, le quartier des Clos, anciennement Beaulieu, a été entièrement repensé pour s'intégrer à la dynamique urbaine de Chartres. La Ville poursuit les travaux de renouvellement de l'offre de logements avec le concours des habitants pour l'amélioration du cadre de vie et de la vie quotidienne du quartier. Ce sont près de 350 nouveaux logements qui sont en cours de construction. Des équipements publics ont aussi été créés en y intégrant une offre de commerce et de services. Sur le mail des Petits Clos, vous trouvez une boulangerie, une supérette, une pharmacie, un opticien, une auto-école, un kinésithérapeute, ainsi que des infirmières libérales.

Des cellules de 70 à 130 m² sont disponibles à l'achat ou à la location pour des activités de commerce, de services et des activités libérales.

Vous cherchez un lieu pour implanter votre activité ? Le quartier des Clos est propice au développement car en pleine dynamique d'expansion et surtout situé à proximité du secteur Poillot, où plus de 2000 salariés viennent travailler tous les jours.



Pour toute information, contactez :

La Direction Parcours Entreprises de Chartres métropole

0800 0800 28 - contact@cadrent.fr

Les semaines
thématiques

Savoir - faire et
Artisanat

Du 2 au 5 avril
de 9h à 18h

Entrez et
découvrez !

Accès libre



Le Cadr'Ent
13, Place des Halles
28000 Chartres

cadrent.fr

GROUPE LORILLARD : UNE EXPANSION VERTUEUSE POUR L'AVENIR

Pilier incontournable du secteur de la menuiserie avec ses solutions complètes et innovantes pour répondre au marché de la construction, Lorillard poursuit sa croissance avec l'acquisition de l'entreprise France 2000 et la nomination d'un nouveau directeur général.

Le Groupe Lorillard a acquis en début d'année l'entreprise troyenne France 2000, spécialisée dans la fabrication et l'installation de menuiseries extérieures et façades en aluminium. Forte d'une équipe de 60 professionnels et d'un chiffre d'affaires de 16 millions d'euros, elle représente pour Thierry Luce, président du Groupe Lorillard, un partenariat solide et historique, fruit de leur collaboration passée. France 2000 complète l'offre produits et renforce le maillage territorial du Groupe Lorillard sur le marché, grâce à la mutualisation des ressources et la création des synergies entre les deux entreprises.

« Avec pour objectif un chiffre d'affaires ambitieux de 300 millions d'euros d'ici fin 2024, nous entamons une nouvelle ère de notre histoire. C'est dans ce cadre que nous avons nommé Olivier Vincent au poste de directeur général du groupe ; Olivier s'appuie sur une expérience de 25 ans dans le secteur et a déjà collaboré étroitement avec nous », détaille Thierry Luce.



Olivier Vincent, directeur général et Thierry Luce, président du Groupe Lorillard.

ouVERTure : « une fenêtre pour ma planète »

Le Groupe Lorillard aspire à être un fabricant et un employeur responsable, engagé pour le progrès social, le développement économique et la protection de l'environnement. C'est dans cette optique qu'a été lancé en 2022 le projet « ouVERTure - Une fenêtre pour ma planète », qui vise à répondre aux nouveaux enjeux environnementaux. Ce plan de transition concret a pour finalité la réduction significative de ses émissions carbone et ses consommations énergétiques d'ici à 2030.



LORILLARD EN CHIFFRES

- 1400 collaborateurs
- CA 2023 : 260 M€
- Production : 1 160 menuiseries par jour
- 320 logements équipés ou rénovés par jour
- 9 sites de production en France



GROUPE LORILLARD

1, avenue Gustave-Eiffel, Jardin d'entreprises, Chartres
www.lorillard.fr - atrium@lorillard.fr - 02 37 91 75 75

CAR LOVERS : QUAND AUTOMOBILE RIME AVEC PASSION

Edouard Schumacher et ses équipes révolutionnent le métier de la distribution automobile. Avec une orientation accrue vers le numérique et les événements liés à l'automobile, Car Lovers ambitionne d'accéder à des marchés et des générations sensibles à l'automobile, mais éloignées des offres conventionnelles, en leur proposant des expériences nouvelles.



LS Group, devenu récemment Car Lovers, distribue aussi bien des marques généralistes et premium comme Renault, Volkswagen et Toyota, que des marques sportives et de prestige telles qu'Alpine, Maserati, Lamborghini, McLaren, Bugatti, Porsche et Dallara à travers 65 concessions répartis en France (Île-de-France, Centre-Val de Loire, Pays de la Loire, Bretagne et Normandie), et également en Italie, à Rome.

Son dirigeant, **Edouard Schumacher, a été élu distributeur de l'année aux Masters 2023**. À travers une approche centrée sur le client, il a réussi à transformer les codes traditionnels de l'industrie automobile. Sa vision novatrice pour l'avenir de la distribution automobile repose sur trois piliers essentiels : la technologie, l'environnement et la responsabilité sociale et environnementale (RSE), qu'il met en œuvre à travers des initiatives digitales, virtuelles, sportives, mais aussi le gaming, la mode, le design, l'art et d'autres univers liés à la passion automobile.

Le passage de LS Group à Car Lovers marque une avancée majeure pour la société. « Cette nouvelle identité doit d'abord unir l'ensemble de nos professionnels qui œuvrent, au quotidien, en Europe, et qui ont cette

même passion automobile, à travers deux mots simples et un concept compréhensible par chacun, peu importe sa langue ou son pays d'origine. Notre ambition doit aller bien au-delà. Faire évoluer l'ensemble de nos concessions pour que notre groupe se transforme en une communauté globale, composée non seulement de nos collaborateurs, de nos clients mais aussi de l'ensemble des passionnés d'automobiles, de tous âges, par-delà les frontières », précise le PDG du Groupe.

CHIFFRES CLÉS

- 1700 collaborateurs
- 70 concessions
- CA / 1,2 milliard €
- + 50 000 véhicules vendus, par an
- 300 000 opérations après-vente par an

CAR LOVERS

1, rue Jacques-Grand,
Nogent-le-Phaye
www.car-lovers.com

CAR LOVERS
ON THE ROAD 3.0

BYOME LABS : UN SYSTÈME D'ANALYSE DE LA PEAU RÉVOLUTIONNAIRE

Récemment implantée au 101 - Cité de l'Innovation et créée par David Suissa, ancien dirigeant-fondateur de Scentsys (société spécialisée en technologies de diffusion de parfums), Byome Labs est une start-up française innovante experte en tests et analyses du microbiome pour l'industrie cosmétique.

Composée d'une équipe multidisciplinaire d'experts, Byome Labs se distingue par son projet phare, Smart Derma. Cet outil de diagnostic de peau, basé sur l'intelligence artificielle, mesure en moins de 5 minutes, via un prélèvement de votre microbiome cutané, la vraie nature de votre peau et vous fournit la routine beauté la plus compatible avec votre flore cutanée.

Afin de financer leur R&D et parvenir à une mise sur le marché rapide du dispositif, une levée de fonds est prévue à l'été 2024. Parallèlement, l'entreprise va renforcer son équipe à Chartres en recrutant 10 talents



aux profils variés, allant d'ingénieurs et techniciens en microbiologie, aux spécialistes de l'IA et de la biologie moléculaire. Byome Labs incarne l'avenir de la cosmétique personnalisée, quand science et innovation se conjuguent pour développer des solutions novatrices, visant à personnaliser la beauté tout en préservant l'équilibre et la santé du microbiome de chacun.



BYOME LABS
101, Cité de l'innovation
7, rue Auguste-Rodin, Le Coudray
info@byomelabs.com - 06 95 69 80 79

CANDÈS PARIS : RENAISSANCE D'UNE MARQUE FRANÇAISE

Créée au XIX^e siècle, Candès Paris a longtemps illuminé le marché international avec ses produits pionniers dans le domaine de l'éclat du teint et de la beauté universelle. Fondatrice de Cosmepharm et forte de 25 ans d'expérience en dermo-cosmétique, Marie-Sophie Dupont a racheté la marque Candès Paris en 2011 avec un objectif : reconquérir le monde de la beauté.

Fabrication française, emballages européens : Candès Paris repose sur une approche botanique et naturelle, avec une gamme complète de soins unifiants correcteurs pour le visage et le corps. La routine beauté Candès se compose de 11 produits offrant une expérience sensorielle alliant efficacité et douceur pour préserver la peau et sublimer toutes les carnations.

En s'installant au 101 - Cité de l'Innovation, Marie-Sophie Dupont, ancienne directrice marketing et responsable export pour des laboratoires français, entend tisser des liens solides avec les acteurs locaux de la Cosmetic Valley. Elle prévoit d'ouvrir cette année les portes de son univers beauté à une clientèle française



et internationale avec le lancement de son e-shop, et recherchera donc prochainement un logisticien en e-commerce.

CANDÈS
 PARIS

COSMEPHARMA
101, Cité de l'innovation
7, Auguste-Rodin, LE COUDRAY
bienvue@cosmepharm-candes.com

Dans l'agglomération

Coaching professionnel : prévenir le burn out



Céline Lorient, coach professionnelle en entreprise certifiée RNCP, est spécialisée dans la prévention du burn out. L'épuisement professionnel peut toucher tout le monde, quel que soit le secteur d'activité ou le niveau hiérarchique, et concerne en France plus de 2,5 millions de personnes. Céline Lorient souligne l'importance de sensibiliser, prévenir et traiter le stress, fournissant des clés à ses clients pour y parvenir. Elle propose un accompagnement aux chefs d'entreprises et managers pour surmonter les défis quotidiens tels que le désengagement des équipes, les problématiques de communication, l'équilibre entre vie professionnelle et vie personnelle... Ses interventions se déclinent aussi bien en coaching individuel qu'en collectif auprès des équipes, utilisant l'outil DiSC® pour une compréhension approfondie de soi-même et des autres. Sa valeur ajoutée ? Sa capacité à éveiller les consciences, dans une approche bienveillante, ce qui participe au processus de reconstruction et permet de gagner en estime de soi.

CÉLINE LORIENT MON COACHING PRO
celinelorientmoncoachingpro@gmail.com
 06 01 81 94 12 - linktr.ee/celinelorientmoncoachingpro

À Chartres

Toujours au TOP : Yes - Si - Jah ... !

Des locaux entièrement rénovés, un style de loft new yorkais. TOP langues, Centre linguistique, vous accueille désormais dans un nouvel environnement paisible et verdoyant. Depuis 25 ans, TOP Langues permet d'acquérir l'usage de l'anglais, l'allemand, le chinois, l'arabe ... Mais aussi le français langue étrangère ! Entourée d'une équipe de formation multiculturelle expérimentée, Isabelle Massard, responsable de TOP langues, propose des formations adaptées aux besoins de chacun, sur mesure auprès des entreprises, salariés (DIF/CPF), et demandeurs d'emploi. « *Outre les bénéfices personnels, les facilités de communication lors d'un voyage, ... être bilingue, ouvre de nouvelles perspectives dans le monde professionnel. En tant qu'entreprise, investir dans ses compétences linguistiques et/ou celles de ses salariés est un réel atout* » confirme la responsable. Réactivité, Flexibilité et Sens de l'écoute, TOP langues propose, une réponse à la fois efficace, stimulante et de qualité ! Partez à la découverte d'une nouvelle culture et savourez-en chaque instant !



TOP LANGUES
 6, Place Saint-Brice
 28000 Chartres
 02 37 340 341
contact@toplangues.com



À Chartres

Une nouvelle offre immobilière aux Propylées

L'entrepreneur et investisseur immobilier chartrain William Houvet vient augmenter la capacité d'accueil en immobilier tertiaire de la zone des Propylées avec un nouveau programme.

Le pôle tertiaire des Propylées est une zone d'activité idéalement située au carrefour de l'autoroute A11 (sortie Chartres-Sud) et de la RD910, ce qui en fait un emplacement de premier choix avec un accès rapide aux grands axes routiers. L'offre immobilière proposée se décline en deux parties. La première propose 160 m² de bureaux immédiatement disponibles dans un bâtiment situé au 10, allée Prométhée. La seconde, dont la commercialisation est prévue pour le 1^{er} semestre 2025, concerne le projet d'extension de ce même bâtiment avec la création d'un troisième étage avec ascenseur, offrant environ 500 m² de superficie supplémentaire.



Les Propylées présentent des espaces adaptés aux entreprises désireuses de s'implanter ou de se développer avec une visibilité importante. « Le développement est d'autant plus prometteur que dans quelques semaines, le nouveau parc des expositions de Chartres métropole, L'Illiade, sera ouvert. Un outil d'attractivité importante pour les professionnels » assure William Houvet.

FONCIÈRE CHARLOTT'PATRIMOINE
8, allée Prométhée
Parc des Propylées II
28000 CHARTRES - 02 37 25 54 50



ACTUS ÉCO

Dans l'agglomération

Jeune Chambre Economique : des actions locales pour un impact global

La Jeune Chambre Économique rassemble des étudiants, salariés et entrepreneurs âgés de 18 à 40 ans. Ces citoyens investis partagent notamment deux visions : l'innovation sociétale et l'engagement communautaire. La JCE s'est présentée le 15 février dernier, à ses futurs adhérents, à l'occasion d'une soirée conviviale au bar chartrain Le Smile. L'objectif ? Faire découvrir ses activités et les projets portés : « Des actions locales pour impacter global ! » résume Adeline Vrain, présidente de l'association. Les actions menées répondent à des problématiques locales et mettent en place des projets d'ordre social, économique ou environnemental, pour solutionner les sujets jusque-là non-résolu. La JCE œuvre pour des événements tels que : *C koi ton job ?*, Canti-Gaspi, Queen (valorisation des femmes du territoire)... Et a organisé des manifestations comme Handivillage et dernièrement le Congrès régional des 60 ans de la JCE de Chartres et sa région.



« Des démarches actives pour contribuer au progrès de la société ! Si vous êtes curieux, motivés, que vous avez envie de vous investir pour l'Eure-et-Loir ou envie de rencontrer du monde, contactez-nous ! » précise Adeline.

JEUNE CHAMBRE ECONOMIQUE DE CHARTRES (JCE)
chartres@jcef.asso.fr www.jce-chartres.fr

JCI Jeune Chambre Economique Française
INCUBATEUR DE LEADERS CITOYENS

M
O

LES 150 ANS 1874 → 2024
DE L'IMPRESSIONNISME

Avec le musée d'Orsay

Monet

arrive à Chartres!

Plongez dans
*Le Bassin aux nymphéas,
harmonie verte*

**DU 16 MARS
AU 16 JUIN**
au musée des Beaux-Arts

Le Bassin aux nymphéas, harmonie verte, 1919, Musée d'Orsay (Orsay)
Musée d'Orsay - Orsay (75016 Paris) France
Musée des Beaux-Arts de Chartres - 10000 Chartres France





AGENDA

dans l'agglo

SANDRA NKAKÉ - SCARS -
Festival Jazz de Mars - vendredi 5 avril,
20 h 30 à la salle des fêtes de Mainvilliers.

SPECTACLES ET ANIMATIONS

THÉÂTRE

DÉPÊCHE-TOI BIBICHE, ON VA RATER L'AVION

LE THÉÂTRE DE QUAT'SOUS
15, 16, 22 ET 23 MARS À 20 H 30
17 ET 24 MARS À 15 H
SALLE DES FÊTES
DE SAINT-GEORGES-SUR-EURE
BILLETTERIE SUR PLACE

THÉÂTRE

LE NOUVEAU MONDE

COMPAGNIE LA BELLE ROUGE
16 MARS À 20 H 30
17 MARS À 15 H 30
ESPACE GÉRARD-PHILIPPE, LE COUDRAY
06 23 13 76 73

ATELIER

L'INFORMATION BOUSCULÉE PAR L'IA ?

17 MARS À 14 H ET 16 H
L'APOSTROPHE, CHARTRES
MEDIATHEQUE.CHARTRES.FR

JAZZ DE MARS

TIME FOR A CRY

17 MARS À 18 H
ORANGERIE DU CHÂTEAU, MAINTENON
JAZZDEMARS.COM

ATELIER

SOPHROLOGIE POUR MAMAN

CYCLE DE 9 SÉANCES
À PARTIR DU 19 MARS JANVIER DE 19 H
À 20 H 30
RUE DE CHANZY, CHARTRES
07 71 02 32 06
ASSOSANTEMENTALE@GMAIL.COM

ATELIER

ATELIER DÉCOUVERTE THÉÂTRE D'OMBRE

JUSQU'À 3 ANS
20 MARS À 10 H
CHÂTEAU DE MAINTENON
02 37 23 00 09

THÉÂTRE

CAVALCADE EN COCAZIE



20 MARS À 14 H 30
SALLE DES FÊTES DE MAINVILLIERS
02 37 18 37 25 / VILLE-MAINVILLIERS.FR

CONFÉRENCE

ET MAINTENANT, ON FAIT QUOI ?

20 MARS À 18 H
CINÉMA LES ENFANTS DU PARADIS, CHARTRES
HELLOASSO.COM/ASSOCIATIONS/
CJD-CHARTRES/EVENEMENTS/
PLENIERE-PRESTIGE

CONFÉRENCE

CHARLES DICKENS

PAR LE CLUB LINGUISTIQUE DE LÈVES
21 MARS À 20 H
ESPACE SOUTINE, LÈVES
CHOLIN.ANNIE@GMAIL.COM

THÉÂTRE

RACINE DE TROIS

COMPAGNIE THÉÂTRE DU DÉTOUR
21, 22 ET 23 MARS À 11 H
LE OFF – SCÈNES DE CHARTRES
02 37 23 42 53 / LEOFF-CHARTRES.FR

THÉÂTRE

CASÉES

THÉÂTRE PORTAIL SUD
21 ET 22 MARS À 21 H
23 MARS À 17 H ET 21 H
LE OFF – SCÈNES DE CHARTRES
06 23 86 14 20 - THEATREPORTAILSUD.COM

AU OFF, SCÈNES DE CHARTRES

CASÉES : QUAND LE THÉÂTRE EXPLORE L'IDENTITÉ ET LE CONFORMISME

Dans une salle chartraine résonne l'écho d'une nouvelle voix théâtrale, celle de la Compagnie naissante portée par Caroline Saule et présentée par le Portail Sud. Leur première œuvre, *Casées*, jette un regard frais et provocateur sur les normes sociales et l'acceptation de soi. Mégane Ross, Caroline Saule et Mathilde Toubeau incarnent des jeunes femmes confrontées aux attentes de la société, au désir de conformité, et à la quête d'authenticité.

Casées se penche sur la vie de Maryanna, une jeune femme de 25 ans qui, en apparence, a tout pour être heureuse : un travail qu'elle aime, des passions, des amis et une famille aimante. Cependant, un « détail » vient perturber ce tableau idyllique : Maryanna est célibataire. Un état que sa famille ne peut s'empêcher de questionner, poussant Maryanna dans les bras d'une psychologue pour le moins originale.

Le spectacle explore avec humour et sensibilité la pression sociale du « casage », la normativité hétérosexuelle et le chemin parfois tortueux vers l'acceptation de soi. *Casées* aborde des thèmes universels tels que l'amour, l'identité et la liberté d'être soi-même. Le texte, ponctué de réflexions intimes et de situations à la fois comiques et touchantes, invite à réfléchir sur la notion de normalité et les schémas préétablis.

La mise en scène de Clément Baal et les performances engagées des actrices créent une dynamique captivante, où le rire côtoie l'émotion, permettant au public de s'immerger pleinement dans les questionnements et les révélations des personnages. *Casées* est plus qu'une pièce de théâtre ; c'est une expérience qui remet en question, avec finesse et audace, les idéaux de vie « parfaits » et les cases dans lesquelles la société tente de nous enfermer.

Casées est une invitation à réfléchir sur soi et sur les autres, sur les choix de vie et sur la liberté d'aimer, faisant de cette première œuvre un succès prometteur pour ses créateurs. Un spectacle à ne pas manquer pour quiconque cherche à rire, à s'é mouvoir et à penser différemment.



JEUDI 21, VENDREDI 22 SAMEDI 23 MARS À 21 H
ET SAMEDI 23 MARS À 17 H - OFF 2

TARIFS DE 15 À 19 €

LE OFF – SCÈNES DE CHARTRES

RÉSERVATIONS : WWW.CCHARTRESBILLETTERIE.FR - WWW.LEOFF-CHARTRES.FR

AU OFF, SCÈNES DE CHARTRES

RACINE DE TROIS : UNE COMÉDIE D'ANTICIPATION ARBORICOLE SANS QUEUE NI MONTRE

Trois hommes, Croupier, Paname et Mimosa observent un monde en mutation.

Les théories sur le temps, la complexité du langage, le dérèglement de la nature, la perte dans l'espace, l'absurdité du pouvoir s'imposent à eux comme autant de questions et d'incompréhensions. Sous-tendus par un instinct de survie atavique, ils débattent sans filtre, crûment, de cet univers dont tous les contours échappent à leur discernement.

De doutes en questions, de réponses évasives en affirmations incertaines, une soif de destinée s'impose. Dans cette abyssale perte de repères, leur chemin de rédemption les pousse à emprunter une voie inexplorée, celle du retour aux sources. Ils rejoignent la seule certitude qui les habite, celle d'appartenir à la terre nourricière.

Après une longue et épuisante traversée, ils s'enfoncent dans une clairière paisible et se transforment en arbre.

Production Cie Théâtre du Détour

Coproduction et accueil en résidence / Théâtre de Chartres -

Scène conventionnée d'intérêt national Art et création /

Coproduction La Fédération d'associations de théâtre populaire (FATP)

Ce texte est lauréat de l'Aide à la création de textes dramatiques - ARTCENA

La Cie Théâtre du Détour est conventionnée par la Ville de Chartres, le Conseil Général d'Eure-et-Loir et bénéficie du soutien de la DRAC et de la Région Centre-Val-de-Loire.



RACINE DE TROIS

JEUDI 21, VENDREDI 22 ET SAMEDI 23 MARS À 20 H 30

LE OFF — SCÈNES DE CHARTRES (SALLE 1)

THEATREDUDETOUT.COM / LEOFF-CHARTRES.FR / 02 37 23 42 53

THÉÂTRE **UNE IDÉE GÉNIALE**



22 ET 23 MARS À 20 H 30

THÉÂTRE DE CHARTRES

02 37 23 42 79 / THEATREDECHARTRES.FR

THÉÂTRE **LA VISION DE BARONTIUS**



22 ET 23 MARS À 20 H 30

THÉÂTRE DE POCHE

02 37 33 02 10

THEATRE-EN-PIECES@WANADOO.FR

COMÉDIE MUSICALE **TONY PANINI IS BACK**



22 ET 23 MARS À 20 H 30

24 MARS À 16 H

SALLE MAURICE-LEBLOND,

MAINTENON-PIERRES

06 20 36 40 26

LECTORALE

AUX ARBRES ETC.

COMPAGNIE THÉÂTRE DU DÉTOUR

23 MARS À 11 H

LE OFF — SCÈNES DE CHARTRES

02 37 23 42 53 / LEOFF-CHARTRES.FR

POÉSIE

RENCONTRE DU CHIEN QUI PARLE

23 MARS À 15 H

(ATELIER D'ÉCRITURE À 14 H)

MÉDIATHÈQUE DE CHARTRES

JAZZ DE MARS **THE BROOKS**



23 MARS À 20 H 30

SALLE ANDRÉ-MALRAUX, LUISANT

JAZZDEMARS.COM

BAL

FOLK EN VRAC ET COMPAGNIE

23 MARS À 20 H 45

SALLE DES FÊTES DE MAINVILLIERS

02 37 23 21 14

MUSIQUE

VANJA SKY — REBORN TOUR

23 MARS À 21 H

HOUILLE-LA-BRANCHE

BILLETWEB.FR/BRANCHÉZIC

02 37 25 68 16

JAZZ DE MARS

WORKSHOP IMPROVISATION & CONCERT DE RESTITUTION



23 MARS DE 14 H À 17 H

24 MARS DE 10 H À 17 H

FOYER D'ACCUEIL CHARTRAIN

JAZZDEMARS.COM

MUSIQUE

CONCERT DE L'HARMONIE DE MAINVILLIERS

24 MARS À 15 H

SALLE DES FÊTES DE MAINVILLIERS

THÉÂTRE

LE CHEVALIER ET LA DAME

26 MARS À 20 H 30

THÉÂTRE DE CHARTRES

02 37 23 42 79 / THEATREDECHARTRES.FR

AU OFF, SCÈNES DE CHARTRES

EN FINIR AVEC EDDY BELLEGUEULE : UNE ODE À LA LIBERTÉ

La Compagnie Résonances va illuminer pour la première fois la scène du Off à Chartres avec *En finir avec Eddy Bellegueule*, sous la houlette de Sylvia Bruyant. Cette pièce, tirée du roman autobiographique d'Édouard Louis, plonge au cœur du combat d'Eddy contre les préjugés de classe et de genre. Le spectacle, porté par un comédien, deux danseuses et un musicien, transcende les mots pour toucher l'âme.

Le texte d'Édouard Louis, vibrant d'authenticité, se fait écho sur scène, où le déterminisme social et l'homophobie sont dépeints avec une acuité déchirante.

Sylvia Bruyant orchestre une mise en scène où mouvement et musique amplifient le récit d'Eddy, offrant une expérience immersive et émouvante.

La pièce brille par sa capacité à transmettre la complexité des émotions d'Eddy - son désespoir, sa résilience et sa quête d'authenticité. Le comédien, au cœur de cette tempête émotionnelle, livre une performance captivante, incarnant avec brio le combat intérieur d'Eddy pour se libérer des chaînes du déterminisme social et des stéréotypes de genre.

En finir avec Eddy Bellegueule est plus qu'une simple pièce de théâtre ; c'est un cri du cœur pour l'acceptation et la compréhension, un appel à rejeter les préjugés et à embrasser la diversité des expériences humaines. La Compagnie Résonances, avec cette production, ne se contente pas de raconter une histoire ; elle invite à une réflexion profonde sur la société, l'identité et le pouvoir libérateur de l'acceptation de soi.

Pour ceux qui cherchent à être touchés, inspirés et peut-être même transformés, *En finir avec Eddy Bellegueule* est un spectacle incontournable.

La Compagnie Résonances prouve ici qu'elle touche à l'essentiel, brisant les barrières et éclairant les coins sombres de l'expérience humaine avec bravoure et beauté. Elle signe ici un travail remarquable, faisant de cette pièce un incontournable du théâtre contemporain à voir absolument.



VENDREDI 29 MARS À 20 H 30 - OFF 2

TARIFS DE 12 À 17 €

RÉSERVATIONS :

WWW.CCHARTRESBILLETTERIE.FR - WWW.LEOFF-CHARTRES.FR

THÉÂTRE

SUR LES CHANTIERS DE L'ÉTERNITÉ

27 ET 28 MARS À 20 H 30

LE OFF - SCÈNES DE CHARTRES

02 37 23 42 53 / LEOFF-CHARTRES.FR

JAZZ DE MARS

SARAH THROPE - JAZZ ET CABARET

29 MARS À 20 H 30

MOULIN DE LAMBOURAY, JOUY

JAZZDEMARS.COM

THÉÂTRE

KAZU ET LES HOMMES VOLANTS

29 MARS À 14 H 30 ET À 20 H 30

SALLE ANDRÉ-MALRAUX, LUISANT

02 37 91 09 75

HUMOUR

MANU PAYET - EMMANUEL 2



29 MARS À 20 H 30

DÉCONSEILLÉ AU MOINS DE 18 ANS

THÉÂTRE DE CHARTRES

02 37 23 42 79 / THEATREDECHARTRES.FR

THÉÂTRE

SHERLOCK HOLMES ET L'AVENTURE DU DIAMANT BLEU

29 MARS À 20 H 30

CENTRE CULTUREL EDMOND DESOUCHES,

LUCÉ

02 37 25 68 16 / LUCÉ.FR

POÉSIE

L'HEURE DU POÈME

30 MARS À 15 H

MÉDIATHÈQUE DE LUISANT

06 72 70 29 25

TEXTES.REVES@WANADOO.FR

MATCH D'IMPRO

LES MYTHOS DE CHARTRES VS LA CRIC DE LILLE

30 MARS À 20 H 30

SALLE ANDRÉ-MALRAUX, LUISANT

IMPROCHARTRES.COM

CHASSE AUX OEUFS

CHASSE AUX OEUFS DANS LES JARDINS

1ER AVRIL À 10 H 30 ET 15 H

CHÂTEAU DE MAINTENON

02 37 23 00 09

THÉÂTRE

TOPICK, L'EXCELLENCE ORDINAIRE

THÉÂTRE PORTAIL SUD

4 ET 5 AVRIL À 21 H

6 AVRIL À 17 H ET 21 H

LE OFF - SCÈNES DE CHARTRES

06 23 86 14 20 - THEATREPORTAILSUD.COM

JAZZ DE MARS

SANDRA NKAË - SCARS -



5 AVRIL À 20 H 30

SALLE DES FÊTES DE MAINVILLIERS

02 37 18 37 25 / JAZZDEMARS.COM

THÉÂTRE

L'HOMME INVISIBLE

5 AVRIL À 20 H 30

CENTRE CULTUREL EDMOND DESOUCHES,
LUCÉ

02 37 25 68 16 / LUCÉ.FR

JAZZ DE MARS

MASTER CLASS PIERRE-MARIE BONAFOS

6 AVRIL À 10 H 30 ET 14 H 30

JAZZ FROM THE 50'S À 20 H 30

SALLE ANDRÉ-MALRAUX, LUISANT

02 37 91 09 75

ATELIER

ATELIER CRÉATIF CHANT, MUSIQUE, PEINTURE SPONTANÉE

6 AVRIL À 15 H

MAISON DES ASSOCIATIONS, LUISANT

06 45 74 96 61

CONTACT@AUJCOEURDELAVOIXETDUSOL.FR

THÉÂTRE

HILDA

COMPAGNIE THÉÂTRE EN PIÈCES

6 AVRIL À 20 H 30

SALLE MAURICE-LEBLOND,

MAINTENON-PIERRES

CENTRECULTUREL@MAINTENON.FR

AU THÉÂTRE DE CHARTRES

GÉOMÉTRIE VARIABLE : UNE RÉFLEXION MAGIQUE SUR LES FAKE NEWS

La Compagnie du Faro présente *Géométrie Variable*, un spectacle innovant qui combine théâtre et magie pour plonger au cœur de l'actualité brûlante des fake news. Matthieu Villatelle, déjà connu pour son projet *Cerebro*, revient sur scène pour défier notre perception de la réalité et nos croyances.

Dans *Géométrie Variable*, il explore les parallèles surprenants entre les techniques des mentalistes et celles des géants du numérique, tous maîtres dans l'art de manipuler notre attention. Le spectacle offre une série d'expériences magiques qui brouillent les frontières entre vérité et fiction, poussant les spectateurs à remettre en question leur sens critique et leur libre arbitre.

Ce voyage à travers l'illusion et la réalité pose des questions fondamentales : sur quoi se base la véracité d'une information ? Comment les fausses informations créent-elles une impression de vérité ? Et comment notre esprit critique peut-il être détourné ? Il utilise la magie non seulement comme divertissement mais aussi comme un puissant outil pédagogique pour éveiller les consciences sur l'importance du doute et de la remise en question dans notre approche de l'information.

S'appuyant sur les travaux de Gustave Kuhn, directeur du Magic Lab de l'Université de Londres, qui établit un lien entre magie et neurosciences, *Géométrie Variable* révèle comment les fake news, tout comme les tours de magie, exploitent nos failles cognitives pour produire une illusion de vérité.

Ce spectacle est une invitation à tous, jeunes et moins jeunes, à aiguïser leur esprit critique face aux informations qui nous bombardent quotidiennement. *Géométrie Variable* est un outil de réflexion critique, une aventure captivante qui défie nos perceptions et nous encourage à regarder au-delà des apparences. Une expérience à ne pas manquer pour ceux prêts à explorer les méandres de la réalité et de l'illusion.



© Loïc Nys

MARDI 9 AVRIL À 20 H 30

THÉÂTRE DE CHARTRES — GRANDE SALLE

TARIFS DE 8 À 17 €

RENSEIGNEMENTS ET RÉSERVATIONS

WWW.THEATREDECHARTRES.FR - WWW.CCHARTRESBILLETTERIE.FR

JAZZ DE MARS

LÉON PHAL - STRESS KILLER -

6 AVRIL À 20 H 30

ESPACE SOUTINE, LÈVES

06 13 11 43 45 / JAZZDEMARS.COM

MUSIQUE

CARTE BLANCHE
À GEORGES PENNETIER

6 AVRIL À 18 H 30

7 AVRIL À 17 H

STUDIO-THÉÂTRE DE MAINVILLIERS

06 77 82 80 75 / COMPAGNIE.JACQUES.KRAEMER@WANADOO.FR

THÉÂTRE

DÉPÊCHE-TOI BIBICHE,
ON VA RATER L'AVION

LE THÉÂTRE DE QUAT'SOUS

6 AVRIL À 20 H 30

7 AVRIL À 15 H

SALLE DES FÊTES DE THIVARS

MUSIQUE

CONCERT DE JAZZ

7 AVRIL À 16 H

SALLE MAURICE-LEBLOND, MAINTENON-PIERRES

ESPACEMUSICAL@MAINTENON.FR

THÉÂTRE

GÉOMÉTRIE VARIABLE



9 AVRIL À 20 H 30

THÉÂTRE DE CHARTRES

02 37 23 42 79 / THEATREDECHARTRES.FR

JAZZ DE MARS

SI SEÑOR,
DUO FLAMENCO ROCK

11 AVRIL À 21 H

LE CHRISTIE'S, CHARTRES

JAZZDEMARS.COM

THÉÂTRE

ADOS UN JOUR,
À DOS TOUJOURS

THÉÂTRE PORTAIL SUD

11 ET 12 AVRIL À 21 H

13 AVRIL À 17 H ET 21 H

LE OFF — SCÈNES DE CHARTRES

06 23 86 14 20 - THEATREPORTAIL.SUD.COM

THÉÂTRE

QUANTA OU
LA TERRIBLE HISTOIRE
DE LULU SCHRÖDINGER

12 AVRIL À 14 H 30

ESPACE SOUTINE, LÈVES

LEVES.FR/ESPACESOUTINE

THÉÂTRE

AUGUSTIN MAL
N'EST PAS UN ASSASSIN



12 ET 13 AVRIL À 20 H 30

THÉÂTRE DE POCHE

02 37 33 02 10

THEATRE-EN-PIECES@WANADOO.FR

THÉÂTRE

BIENVENUE
AU BEL-AUTOMNE

COMPAGNIE CAVALCADE

12 AVRIL À 20 H 30

13 AVRIL À 16 H 30 ET 20 H 30

LE OFF — SCÈNES DE CHARTRES

02 37 23 42 53 / LEOFF-CHARTRES.FR

CABARET

LES VILAINES

13 AVRIL À 20 H 30

CENTRE CULTUREL EDMOND DESOUCHES,
LUCÉ

02 37 25 68 16 / LUCÉ.FR

MUSIQUE

CONCERT DE PRINTEMPS

UNION MUSICALE DE SOURS

13 AVRIL À 21 H

ESPACE DENISE-EGASSE, SOURS

JAZZ DE MARS

SI SEÑOR, DUO FLAMENCO ROCK

14 AVRIL À 17 H
FOYER D'ACCUEIL CHARTRAIN, CHARTRES
JAZZDEMARS.COM

THÉÂTRE

TWIST À SAINT-TROPEZ

16 AVRIL À 15 H
CENTRE CULTUREL EDMOND DESOUCHES
02 37 18 26 26
COMPAGNIETRABUCCO.COM

THÉÂTRE

L'EFFET DE SOL

16 ET 17 AVRIL À 20 H 30
LE OFF – SCÈNES DE CHARTRES
02 37 23 42 53 / LEOFF-CHARTRES.FR

ATELIER

ATELIER ÉVEIL MUSICAL

JUSQU'À 3 ANS
17 AVRIL À 10 H
CHÂTEAU DE MAINTENON
02 37 23 00 09

JAZZ DE MARS

NADAV TABAK

18 AVRIL À 21 H
LE CHRISTIE'S, CHARTRES
JAZZDEMARS.COM

THÉÂTRE

FABRICE LUCHINI ET MOI

THÉÂTRE PORTAIL SUD
18 ET 19 AVRIL À 21 H
20 AVRIL À 17 H ET 21 H
LE OFF – SCÈNES DE CHARTRES
06 23 86 14 20 - THEATREPORTAILSUD.COM

THÉÂTRE

CHANGER L'EAU DES FLEURS

19 AVRIL À 20 H 30
THÉÂTRE DE CHARTRES
02 37 23 42 79 / THEATREDECHARTRES.FR

LECTORALE

RIMBAUD, L'INSOLENT INSOLUBLE

COMPAGNIE THÉÂTRE DU DÉTOUR
20 AVRIL À 11 H
LE OFF – SCÈNES DE CHARTRES
02 37 23 42 53 / LEOFF-CHARTRES.FR

MUSIQUE

A FRENCH SONGBOOK

ANTOINE DELAUNAY QUINTET
20 AVRIL À 20 H 30
CENTRE CULTUREL EDMOND DESOUCHES,
LUCÉ
02 37 25 68 16

THÉÂTRE

LES GOOPS EN CONCERT

THÉÂTRE PORTAIL SUD
DU 23 AU 25 AVRIL À 10 H 30 ET 14 H
LE OFF – SCÈNES DE CHARTRES
06 23 86 14 20 - THEATREPORTAILSUD.COM

EXPOSITIONS

VITRAIL

CRÉATEURS-VERRIERS D'EURE-ET-LOIR

JUSQU'AU 18 MAI
LA GALERIE DU VITRAIL, CHARTRES

SCULPTURE ET PEINTURE

DU RELIEF À LA TOILE

J-L SAUVAGE ET C. CHAMPAGNE
15 MARS DE 14 H À 17 H 30
16 ET 17 MARS DE 10 H À 18 H
ESPACE MAINTENON
CENTRE.CULTUREL@MAINTENON.FR

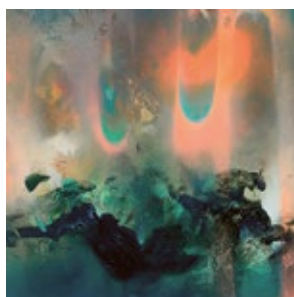
PHOTO

JAZZ DE MARS DANS LE RÉTRO-VISEUR

DU 16 MARS AU 14 AVRIL
LE CHRISTIE'S ET L'ESPERLUÈTE, CHARTRES

PEINTURE

JEAN-PAUL PRIVET



DU 16 MARS AU 2 JUIN
PRIEURÉ SAINT-VINCENT, CHARTRES

À L'ODYSSÉE

LE DÉFI DE L'EAU PRÔNE SON RETOUR

L'année 2023 fut éprouvante pour les enfants des pays dépourvus. De nouveaux conflits ont émergé quand d'autres se sont intensifiés. Pour les 450 millions d'enfants vivant dans ces terres en guerre, survivre est un véritable défi.

Les catastrophes naturelles se sont succédées en raison des conséquences du changement climatique. Des séismes meurtriers ont frappé la Turquie et la Syrie, le Maroc et l'Afghanistan. Des inondations ont ravagé la Libye. Insécurité alimentaire, épidémies se multiplient : choléra, rougeole, etc. En Somalie, la sécheresse et la pauvreté ont plongé plus de 8 millions de somaliens dans une situation humanitaire plus qu'alarmante.

L'Unicef a des ambitions pour cette nouvelle année, la première étant le lancement d'un appel de fonds de plus de 8.5 milliards d'euros pour venir en aide à plus de 90 millions d'enfants dans plus de 150 pays et territoires.

Le Défi de l'eau, c'est une soirée prometteuse pour mettre l'accent sur l'importance de l'eau douce ainsi que sur sa gestion responsable et durable. Lors de cet événement symbolique, de nombreuses animations seront mises à l'honneur par les clubs chartresains : baptême de plongée, apprentissage de l'apnée pour les enfants, animations dans l'eau encadrées par le C'Chartres Natation, structure gonflable, stand Lego, stand de jeux Unicef sur les droits de l'enfant, sculpteur de ballons, exposition sur l'eau, tombola... Ambiance garantie !

LE DÉFI DE L'EAU

SAMEDI 30 MARS À 19 H 30

COMPLEXE AQUATIQUE L'ODYSSÉE, CHARTRES
DONS LIBRES AU PROFIT DE L'UNICEF

AU OFF, SCÈNES DE CHARTRES

L'EFFET DE SOL : UNE COURSE ÉPIQUE DANS L'UNIVERS DE LA FORMULE 1

La Compagnie Supernovæ, connue pour son spectacle captivant *Into the Groove*, revient sur le devant de la scène théâtrale avec *L'Effet de Sol*, une création audacieuse qui mêle histoire, musique et théâtre dans une odyssée rock n'roll. Plongeant au cœur de la culture populaire et de la compétition automobile, ce spectacle promet une expérience intense, à la croisée des chemins entre ambition, vitesse, et tragédie.

L'Effet de Sol nous transporte dans l'univers fascinant de Gilles Villeneuve, figure emblématique de la Formule 1 des années 80. À travers les talents conjugués de la comédienne Émilie Beauvais et du musicien Matthieu Desbordes, la pièce retrace l'histoire passionnée et tragique de ce pilote d'exception, de son amour pour la vitesse à sa rivalité avec Didier Pironi, jusqu'à sa chute fatale. La mise en scène dynamique et inventive de la Compagnie Supernovæ capture l'esprit de compétition et la quête incessante de dépassement caractéristiques de l'époque, tout en les mettant en parallèle avec les défis et la frénésie de notre société moderne.

Le spectacle interroge profondément les notions de progrès et de performance, évoquant les pensées du philosophe Paul Virilio sur la vitesse et son impact sur l'humanité. *L'Effet de Sol* est une métaphore puissante de notre époque, où la course pour l'excellence et le dépassement de soi peut parfois nous mener à notre propre perte. Le plateau, constamment réinventé, symbolise ce monde en perpétuel mouvement, reflétant la complexité et l'urgence de nos vies.

Cette épopée moderne, teintée de références populaires et enrichie par une scénographie innovante, offre une réflexion poignante sur l'ambition humaine et les limites que nous sommes prêts à franchir. *L'Effet de Sol* n'est pas seulement un hommage au monde de la Formule 1, c'est aussi une critique vibrante de notre quête insatiable de vitesse et d'efficacité, dans un monde où la technologie promet sécurité et dépassement.

Avec *L'Effet de Sol*, la Compagnie Supernovæ signe une pièce mémorable qui résonne profondément avec les dilemmes de notre temps, invitant le public à une introspection sur les valeurs qui guident nos vies. Une tragédie moderne pleine d'énergie, à ne pas manquer pour tous les amateurs de théâtre et de réflexions sur la condition humaine.



© Marie Peetry

MARDI 16 ET MERCREDI 17 AVRIL À 20 H 30 – OFF 1

LE OFF – SCÈNES DE CHARTRES

TARIFS DE 12 À 17 €

RENSEIGNEMENTS ET RÉSERVATIONS

WWW.THEATREDECHARTRES.FR - WWW.CCHARTRESBILLETTERIE.FR

BONS PLANS C'CHARTRES TOURISME

VISITE GUIDÉE : CATHÉDRALE DE CHARTRES, UN MONUMENT D'EXCEPTION

Tarif unique : 10 €.
Réservation obligatoire.
Samedi 16 mars - 14 h 30
Samedi 19 avril - 15 h

VISITE COMMENTÉE : PÉPITES ET SECRETS EN TERRES DE CHARTRES : CHARTRES DE PORTE EN PORTE



© Yves Leblond

Tarif unique : 10 €. Tarif réduit :
6 €. Réservation obligatoire.
Dimanche 24 mars - 15 h

VISITE COMMENTÉE : PÉPITES ET SECRETS EN TERRES DE CHARTRES : DE GASVILLE-OISÈME À CHAMPSERU

Tarif unique : 10 €. Tarif réduit :
6 €. Réservation obligatoire.
Dimanche 14 avril - 15 h

VISITE GUIDÉE : MAISON PICASSIETTE

Tarif unique : 12 €. Tarif réduit :
9 €. Réservation obligatoire.
Dimanche 31 mars - 11 h

VISITE IMMERSIVE : MAISON PICASSIETTE EN COMPAGNIE D'ADRIENNE ISIDORE



© Adrienne Isidore

Tarif unique : 15 €. Tarif réduit :
10 €. Réservation obligatoire.
Dimanche 7 avril - 11 h
Dimanche 21 avril - 11 h

VISITE POUR ENFANTS : RACONTE-MOI L'HISTOIRE DE CHARTRES



© Yves Leblond

Tarif 5 à 12 ans : 10 €.
Tarif adulte et enfant
à partir de 13 ans : 6 €. Gratuit
pour les moins de 5 ans.
Samedi 13 avril - 15 h
Samedi 20 avril - 15 h

VISITE GUIDÉE : CHARTRES EN LUMIÈRES

Tarif unique 15 €.
Gratuit pour les moins de 6 ans.
Réservation obligatoire.
Samedi 20 avril - 21 h 30

Infos et réservations sur la billetterie en ligne
de C'Chartres Tourisme : boutique.chartres-tourisme.com.

Renseignements :

C'Chartres Tourisme - 8, rue de la Poissonnerie, Chartres
02 37 18 26 26 - www.chartres-tourisme.com

DIMANCHE 24 MARS À BERCHÈRES-LES-PIERRES

MARCHÉ FERMIER POUR VOS PANIERS



A Bussay, hameau de Berchères-les-Pierres, la ferme familiale des Hallain accueille le dimanche 24 mars un marché de producteurs, dont de nombreux locaux. Les visiteurs pourront remplir leurs paniers de produits divers et variés : rillettes et plats cuisinés de bœuf de Coltainville, huiles (colza, tournesol, noix, lin) de Prunay-le-Gillon, chocolats et confiseries de Chartres, farines et pains de Berchères-les-Pierres, mais aussi pommes de terre, pommes, jus de pomme, miel, chips, légumes secs, conserves de légumes, œufs, pâtes, oignons, échalotes, confit, foie gras et magret de canard...

Des producteurs de vins seront également présents :
Chinon, Champagne, Chiroubles, Bordeaux...

DIMANCHE 24 MARS DE 10 H À 18 H
AU N°1, BUSSAY, BERCHÈRES-LES-PIERRES. ENTRÉE LIBRE. 06 80 45 11 35.
RESTAURATION SUR PLACE AVEC LE FOOD-TRUCK CHRIS BURGER DE CHAMPHOL.

MOSAÏQUE

SŒUR SAMUELLE

DU 16 MARS AU 2 JUIN
CHAPELLE SAINT-EMAN, CHARTRES

PHOTO

CHARTR'ESTIVALES 2023 - 31^E ÉDITION

16 ET 23 MARS DE 14 H À 18 H
FONDATION D'ALIGRE ET MARIE-THÉRÈSE,
LÈVES

PEINTURE

PATRICK VIETTE

DU 29 MARS AU 14 AVRIL DE 10 H À 18 H
HÔTEL DIEU, CHARTRES

CHOCOLATS

PASSION CHOCOLAT

DU 30 MARS AU 14 AVRIL VO
ORANGERIE DU CHÂTEAU DE MAINTENON
02 37 23 00 09

ART TEXTILE

HELIATRICE SOUBRIER



**JOURNÉES EUROPÉENNES
DES MÉTIERS D'ART**
5 AVRIL DE 14 H À 17 H 30
6 ET 7 AVRIL DE 10 H À 18 H
ESPACE MAINTENON
CENTRECULTUREL@MAINTENON.FR

SALONS / MARCHÉS

FOIRE AUX JOUETS ET AUX VÊTEMENTS D'ENFANTS

17 MARS DE 10 H À 17 H
SALLE MAURICE-LEBLOND,
MAINTENON-PIERRES
EVENEMENTIEL@MAINTENON.FR

À LA SALLE CULTURELLE DE NOGENT-LE-PHAYE

LES COURSES FOLLES AVEC LES FOUTEURS DE JOIE

Un mélange de clownerie, de poésie et d'interrogations sincères sur le monde qui nous entoure. Il y a du feu, de l'eau, des chutes, des glissades, de la ouate, du rock. *Nos courses folles* est l'évènement majeur de la saison culturelle de Nogent-le-Phaye.

Nos courses folles sont multiples. Le temps se rétrécit en même temps que les distances. Bienvenue dans le monde de l'instantanéité et de la connectivité. Un monde qui interroge Les Fouteurs de joie et qu'ils ont choisi d'en-chanter. Le temps d'un spectacle, on prend le temps de goûter chaque instant, d'observer une pluie de sacs plastiques, de mettre un peu de légèreté dans nos idées noires, un peu de sérieux dans nos fanfaronnades. Il est donc question de vitesse et de lenteur mais aussi de laissés pour compte, de rides affirmées et de complotisme.

Il y a des voyages bucoliques et des échappées absurdes. Il y a des envolées, des histoires de chutes, des choristes en costard, de la danse classique, des watts, de la ouate et de la country. C'est de la chanson à voir, autant qu'à entendre. De la chanson spectaculaire.

Les Fouteurs De Joie sont des optimistes invétérés qui croient en l'humanité. Ils rient de tout, avec sérieux. Toujours sur le fil, plus de vingt ans après leur rencontre, Les « Fouteurs » sont, plus que jamais des funambules inspirés, une hydre à cinq têtes joyeuse et foisonnante.



NOS COURSES FOLLES

SAMEDI 6 AVRIL À 20 H 30

SALLE CULTURELLE DE NOGENT-LE-PHAYE

19 € SUR PLACE, 15 € AVEC RÉSERVATION, GRATUIT POUR LES MOINS DE 12 ANS

NOGENT-LE-PHAYE.COM

DU 16 AU 31 MARS À LA COLLÉGIALE SAINT-ANDRÉ

11^E ÉDITION DU FESTIVAL CHARTRES-CROISEMENT DES ARTS



Extraits d'œuvres des différents artistes réunis.

Pour cette 11^e édition, l'équipe du festival ChARTres-Croisement des Arts a demandé aux artistes sélectionnés de réfléchir à la figure d'intellectuel et d'enseignant de Fulbert, promoteur, en l'An Mil, de l'École de Chartres, et de travailler sur le thème « Enseigner, transmettre, élever... dans l'esprit de Fulbert ». Chaque artiste a produit un texte et a créé une œuvre.

21 artistes français et étrangers sont invités, spécialisés dans des disciplines variées : aquarelle, art textile, dessin, faïence d'apparat de la Renaissance sculpture, graphisme, pastel, peinture, photographie...

L'invité d'honneur sera Dominique-Elise Houzé, aquarelliste.

Les œuvres seront exposées du 16 au 31 mars à la Collégiale Saint-André.

Horaires : lundis, mardis, mercredis et jeudis de 15 h à 19 h ;
vendredis, samedis et dimanches de 10 h 30 à 12 h et de 15 h à 19h.

Des conférences et concerts sont également proposés à la Villa Fulbert,
3, boulevard du Maréchal Foch (plus d'infos sur le site).

INFORMATIONS ET PROGRAMME DÉTAILLÉ :

[HTTPS://CHARTRES-CROISEMENTDESARTS.JIMDOFREE.COM](https://chartres-croisementdesarts.jimdofree.com)

CHARTRES.CROISEMENTDESARTS@LAPOSTE.NET

06 62 07 75 93 (ET POUR LES CONCERTS 06 52 25 93 52)

VIDE GRENIER DES RAMEAUX

24 MARS DE 8 H À 18 H

PLACE SAINT-PIERRE, CHARTRES

06 25 48 53 14

FOIRE À LA PUÉRICULTURE

24 MARS DE 10 H À 18 H

GYMNASE RUE DE FORT-MAHON,
BARJOUVILLE

VIDE GRENIER

7 AVRIL DE 9 H 30 À 17 H

ÉCOLE DE LA BRÈCHE, CHARTRES

SALON DES PETITS PRODUCTEURS

12 AVRIL DE 17 H À 20 H

13 AVRIL DE 10 H À 19 H

14 AVRIL DE 10 H À 18 H

ESPACE JEAN-MOULIN, CHAMPHOL

RENDEZ-VOUS DES CHINEURS

14 AVRIL - CHARTRES, PLACE BILLARD

VIDE ATELIER

14 AVRIL À 9 H 15

SALLE ANDRÉ-MALRAUX, LUISANT

06 11 89 62 66 / NADVOISIN@NEUF.FR

TROC PLANTES

14 AVRIL À PARTIR DE 10 H

SQUARE LENOIR, JOUY

TROC PLANTES

21 AVRIL DE 10 H À 17 H

ÉCOLE MATERNELLE, GASVILLE-OISÈME

AJLGASVILLEOISEME@GMAIL.COM

VIDE GRENIER

28 AVRIL DE 6 H 30 À 19 H

BUTTE DES CHARBONNIERS, CHARTRES

06 09 11 29 45

FESTIVAL

JAZZ DE MARS, 30^E ÉDITION

Le festival Jazz de Mars, rendez-vous incontournable des amateurs de bonne(s) musique(s), vous attend du 15 mars au 19 avril. La diversité musicale est sans fausse note, avec bien sûr du jazz, mais aussi du rhythm & blues, du funk, du flamenco, du blues, du swing manouche, de la salsa...



Informations et billetterie : jazzdemars.com

PROGRAMMATION COMPLÈTE ET BILLETTERIE :

JAZZDEMARS.COM

LES RENDEZ-VOUS DANS L'AGGLO :

15 MARS

20 H 30 - MAINVILLIERS
JULIEN LOURAU QUINTET

16 MARS

20 H 30 - MAINVILLIERS
OPAL OCEAN

17 MARS

18 H - MAINTENON
ALAIN JEAN-MARIE
& ANNICK TANGORA
- TIME FOR A CRY -

23 MARS

20 H 30 - LUISANT
THE BROOKS

29 MARS

20 H 30 - JOUY
SARAH THORPE - JAZZ VOCAL
SOIRÉE CABARET

5 AVRIL

20 H 30 - MAINVILLIERS
SANDRA NKAKE - SCARS -

6 AVRIL

20 H 30 - LÈVES
LÉON PHAL
- STRESS KILLER -

11 AVRIL

21 H - CHARTRES
SI SENIOR
DUO FLAMENCO ROCK

14 AVRIL

17 H - CHARTRES
SI SENIOR
DUO FLAMENCO ROCK

18 AVRIL

21 H - CHARTRES
NADAV TABAK

LES RENDEZ-VOUS DE LA GALERIE DE CHARTRES

LES VENTES AUX ENCHÈRES À LA GALERIE DE CHARTRES - 7 bis rue Collin d'Harleville - 28000 Chartres

TABLEAUX - MOBILIER - OBJETS D'ART

Dimanche 24 mars



JOUETS DE COLLECTION - Samedi 20 avril



TABLEAUX MODERNES - ARTS DÉCORATIFS DU XX^E ARCHÉOLOGIE - ARTS PREMIERS - ARTS D'ASIE

Lundi 25 mars



CHEMIN DE FER ÉCARTEMENT 0 - I ET RÉEL

Dimanche 21 avril

LES VENTES AUX ENCHÈRES À L'ESPACE DES VENTES DU COUDRAY - 10 rue Claude Bernard - 28630 Le Coudray

MODE - BIJOUX - ART DE LA TABLE

Mardi 26 mars



PRÉ-CINÉMA - CINÉMA - Vendredi 12 avril

APPAREILS PHOTOGRAPHIQUES - Samedi 13 avril



LES VENTES BIMENSUELLES À L'ESPACE DES VENTES DU COUDRAY À 9 H ET 14 H

Mardis 19 mars, 2, 16 et 30 avril.

LES EXPERTISES GRATUITES

Les commissaires-priseurs vous reçoivent également chaque mercredi pour des expertises gratuites de vos objets, avec ou sans rendez-vous, de 9 h à 12 h et 14 h à 17 h à l'Espace des Ventes du Coudray, 10 rue Claude Bernard, 28630 Le Coudray.

INFOS : IVOIRE-CHARTRES.COM - INTERENCHERES.COM / CHARTRES@GALERIEDECHARTRES.COM / 02 37 88 28 28

SPORTS

Calendrier indicatif, sous réserve de changements de dates, reports ou annulations.



SAMEDI 16 MARS BASKET LIGUE FÉMININE 2



C'Chartres Basket Féminin / S.I. Graffenstaden
20 h - Halle Jean-Cochet • TV

VENDREDI 19 MARS TENNIS DE TABLE PRO A MESSIEURS



C'Chartres Tennis de Table / Hennebont GV 1
Complexe sportif Roskopf, Chartres

VENDREDI 22 MARS HANDBALL STARLIGUE



C'Chartres Métropole Handball / Cesson Rennes Métropole HB
20 h - Halle Jean-Cochet, Chartres • TV • beIN SPORTS

SAMEDI 23 MARS VOLLEYBALL ELITE MASCULINE



C'Chartres Volley / Union Sportive Villejuif
20 h - Halle Jean-Cochet, Chartres • TV

SAMEDI 30 MARS VOLLEYBALL ELITE MASCULINE



C'Chartres Volley / Asul Lyon
20 h - Halle Jean-Cochet, Chartres • TV

DIMANCHE 31 MARS RUGBY FÉDÉRALE 1



C'Chartres Rugby / Drancy-Saint-Denis
15 h - Stade Claude-Panier, Chartres • TV

VENDREDI 19 AVRIL TENNIS DE TABLE PRO A MESSIEURS



C'Chartres Tennis de Table / Caen
Complexe sportif Roskopf, Chartres

SAMEDI 20 AVRIL VOLLEYBALL ELITE MASCULINE



C'Chartres Volley / Asul Lyon
20 h - Halle Jean-Cochet, Chartres • TV



AU COLISÉE



LE COLISÉE
CHARTRES MÉTROPOLE

VENDREDI 5 AVRIL HANDBALL STARLIGUE



C'Chartres Métropole Handball / Limoges
20 h - Le Colisée, Chartres • TV • beIN SPORTS

SAMEDI 6 AVRIL BASKET LIGUE FÉMININE 2



C'Chartres Basket Féminin / Adversaire à déterminer
Le Colisée, Chartres • TV

VENDREDI 12 AVRIL BASKET NATIONALE 1 MASCULINE



C'Chartres Basket Masculin / Avignon-Le Pontet
20 h - Le Colisée, Chartres • TV

VENDREDI 17 AVRIL HANDBALL STARLIGUE



C'Chartres Métropole Handball / Aix
20 h - Le Colisée, Chartres • TV • beIN SPORTS



TV À SUIVRE EN DIRECT SUR



TV À SUIVRE EN DIRECT SUR



beIN SPORTS À SUIVRE EN DIRECT SUR beIN SPORTS

CHARTRES ÉCOLOGIE

Jean-François BRIDET,
Brigitte COTTEREAU
Quentin GUILLEMAIN

conseillers
communautaires
Chartres Écologie

contact@
chartresecologie.fr

POTABILITE DE L'EAU : ENJEU GLOBAL, ACTION LOCALE

Le gouvernement a choisi de faire de l'écologie le bouc-émissaire des difficultés du monde agricole pour mettre fin à sa colère.

Plutôt que de s'attaquer au libre-échange international et aux difficultés de renouvellement de la profession, il a décidé de déréguler les questions de la protection et du partage de l'eau. Déjà l'exonération annoncée fin 2023 des redevances complémentaires pour les produits phytosanitaires faisait sortir l'agro-chimie du principe pollueur-payeur.

Mais ça n'est pas un service rendu aux cultivateurs que de leur faire prendre encore plus de retard pour leur rendez-vous vital avec l'agro-écologie qui conditionne la santé publique, la souveraineté alimentaire et la résilience climatique.

L'abandon du nouveau plan ECOPHYTO laisse perdurer et s'aggraver l'empoisonnement général et parfois irrémédiable de l'eau, de l'air, des sols et de tous les vivants, les agriculteurs et les agricultrices au premier rang des victimes !

Ne pas engager l'agriculture sur le chemin rapide de l'abandon des pesticides et des intrants de synthèse c'est aussi approfondir le fossé qui la sépare de l'opinion publique et c'est

aggraver sa dépendance à l'industrie chimique, aux hydrocarbures, à la finance internationale et aux aléas géopolitiques.

Au nom de l'intérêt général, au nom de la santé publique, au nom de la démocratie et au nom d'un avenir durablement viable pour tous les vivants, tous les responsables politiques doivent œuvrer rapidement pour que respirer, boire et se nourrir ne soit plus synonyme de s'empoisonner.

Depuis 20 ans en France 5 000 captages d'eau potable ont été abandonnés car trop pollués !

Autour de Chartres comme ailleurs des millions d'euros ont été dépensés pour interconnecter les différents forages afin de mélanger les eaux polluées avec les ressources saines pour rester juste sous les seuils, mais jusqu'à quand ? L'agglo peut agir en imposant et en accompagnant l'agriculture biologique autour des points de captage, tout en contribuant à fournir des aliments sains aux habitants.

Achetons des terres agricoles pour les protéger et les rendre durablement fertiles plutôt que pour préparer le passage d'une autoroute d'un autre temps !

LE CONSEIL COMMUNAUTAIRE SUR INTERNET

Suivez les débats en direct sur le site : chartres-metropole.fr



Les séances se tiennent dans l'hémicycle du Pôle administratif, place des Halles à Chartres, et sont ouvertes au public.

PROCHAIN CONSEIL :

- **JEUDI 28 MARS**
À **16 H 30**



CHARTRES
MÉTROPOLE

Information sur le droit à l'image :

Les Conseils communautaires sont retransmis en direct sur le site de Chartres métropole. Toute personne y assistant est susceptible d'y apparaître.

Vous pouvez à tout moment suivre les séances du conseil municipal de Chartres sur le site chartres.fr



INSTITU
NATIONA
MÉTIER
D'ART



Chambre
des Métiers
et de l'Artisanat
CENTRE-VAL DE LOIRE

JOURNÉES EUROPÉENNES DES MÉTIERS D'ART

—
SUR LE
BOUT DES
DOIGTS
—

02-07
AVRIL
2024

Les Métiers d'Art EN CENTRE-VAL DE LOIRE à l'honneur !

Visites d'ateliers · Démonstrations · Manifestations



#JEMA2024

www.journeesdesmetiersdart.fr

www.cma-cvl.fr



En partenariat avec



Conception graphique : www.bretellier-included.com

48 h Chrono...

Osez, rencontrez, postulez

Chartrexpo

5 et 6 avril 2024
de 10h à 19h

Accès libre

Stage &
Alternance

Intérim

Job
d'été

un événement



Chartres
pour l'emploi

Compétences

Opportunités
de carrière

CDD
& CDI

www.c-chartrespourleemploi.fr

CAP EMPLOI Eure-et-Loir
Handicap, recrutement & insertion

