

VOTRE **AGGLO**

LE MAGAZINE DE CHARTRES MÉTROPOLE - #128 - FÉVRIER 2024

**« RENDEZ-VOUS LE 14 SEPTEMBRE
AU COLISÉE ! »**





Chartres TV

sur tous les terrains

Suivez en direct tous les rendez-vous sportifs
à domicile des équipes élités.

CR
CHARTRES RUGBY

CB_F
CHARTRES BASKET

CB_M
CHARTRES BASKET

CV
CHARTRES VOLLEY

CT
CHARTRES TENNIS

CH
CHARTRES METROPOLE
HANDBALL
(En coupe de France)



chartresTV.fr



Télécharger dans
l'App Store

DISPONIBLE SUR
Google Play

Chartres TV



Jean-Pierre Gorges
Président de Chartres métropole

Le 7 février 2024.

« ICI ! ICI ! ICI ! C'EST CHARTRES !!!! »

Ce cri-là, nous le scanderons ensemble le 5 avril prochain quand nos handballeurs recevront Limoges pour le compte de la première division du Championnat de France de handball. Et la grande salle du Colisée résonnera. Pour la première fois. Nous ne serons pas loin de 4 000 à vociférer joyeusement pour encourager les nôtres.

Et puis, en septembre, nous serons je l'espère pas loin de 6 000 pour reprendre en chœur les tubes de Michel Polnareff de *Lettre à France* à *La poupée qui fait non*, pas « toute la journée », mais toute la soirée, c'est sûr. Toute équipe, toute communauté humaine, a besoin de vibrer ainsi, à l'unisson.

Le sport de compétition et la chanson procurent cette joie profonde, qui nous fait des souvenirs communs, partagés par tous ceux qui vivent ces moments ensemble.

Cette arène, cette enceinte chaleureuse nous manquait, quoiqu'en disent les sceptiques et les tenants des passions tristes. Cette simple évidence, vous avez pu la vivre lors de certains moments de la Fête de la Lumière ou quand la foule en joie se met à reprendre les airs connus, quels que soient leurs styles, remis à l'honneur par les groupes de ChartEstivales. Même ceux qui ne se connaissent pas, qui ne se croisent jamais, échangent soudain leurs regards en souriant. Eh oui, il y a des foules bienveillantes... Et ces signaux de reconnaissance font un bien fou. Alors, bienvenue au Colisée.

J'y pensais un soir à Liverpool, où un ami chartrain fan de football m'avait entraîné voir les Reds dans leur antre d'Anfield Road. Nous avons chanté (faux) *You'll never walk alone*, et *Sweet Caroline* à la mi-temps en buvant notre bière. Après le coup de sifflet final, nous avons vu cette foule joyeuse et familiale se déverser à pied dans les rues et les pubs pour refaire le match, comme on dit. Et nous nous étions dit : « *un jour, nous vivrons cela chez nous !* » Il aura fallu du temps, pour construire la salle, le futur chaudron, et aussi pour que les meilleures équipes émergent, que les clubs se structurent, que les sponsors se décident.

Ce temps est maintenant venu. Il ne tient qu'à vous.

Parce que C'Chartres !



Photo de couverture : Paul-Henry Rouget



#128

février 2024

Ce magazine a été envoyé à l'impression le 7 février 2024.

Directeur de la publication :

Jean-Pierre Gorges,
président de Chartres métropole

Directeur de communication :

Stéphane Lefebvre

Rédacteur en chef :

Cédric Laillet

Rédaction :

Julien Carrara
Matthieu Carluccio
Cédric Laillet

Ont contribué à ce numéro :

Services de Chartres métropole
Patricia Masselus
Foulques de Ledinghen
Gilles Fresson
Jérôme Costeplane
Jean-Guy Muriel
Philippe Rossat

Photos :

Équipe de rédaction
Studio Martino

Mise en page :

Adrien Royneau

Impression :

Agir Graphic

Distribution : Distrib'services

Tirage : 80 000 exemplaires

Dépôt légal : à parution I.S.S.N. :
2114-5547

Contact magazine : 02 37 23 40 00
cedric.laillet@agglo-ville.chartres.fr



CHARTRES
MÉTROPOLÉ



chartres-metropole.fr

- 3 **ÉDITO**
- 6 **DANS VOS COMMUNES**
À Gasville-Oisème, Meslay-le-Grenet...
- 10 **INTERVIEW**
Colisée : « *UN CHANGEMENT D'ÉPOQUE* »
- 14 **GRANDS ÉQUIPEMENTS**
Colisée : place aux jeux !
- 22 **DÉVELOPPEMENT DURABLE**
Le Projet alimentaire territorial
- 28 **BIODÉCHETS**
Retour à la terre
- 36 **SÉCURITÉ**
La Gendarmerie sur le terrain numérique
- 52 **COMMERCES, ARTISANAT, SERVICES...**
C'est nouveau
- 59 **LE CAHIER DES ENTREPRENEURS**
- 75 **AGENDA**



Gasville-Oisème, c'est toute une histoire

Chaque mois, focus sur une commune de l'agglomération, en suivant l'ordre alphabétique. Découvrez son patrimoine, son histoire, sa mémoire...

Le château du Goulet

Le manoir à l'architecture épurée, entouré de verdure en contrebas du coteau et fermé par une belle grille de ferronnerie, date du début du XIX^e siècle. Vers 1849, il est acquis par le peintre Camille Marcille, fils d'un riche négociant en grains, passionné d'art, qui s'y installe bientôt avec son épouse. Il y présente une collection héritée de son père, réputée parmi les plus riches de France. On y trouve des centaines de peintures du XVIII^e siècle, signées des plus talentueux artistes que Marcille, nommé conservateur du musée de Chartres en 1862, contribue d'ailleurs à faire (re)connaître : Fragonard, Boucher, Greuze... Il travaille dans un atelier qu'il fait édifier en surplomb du reste des bâtiments, où il meurt subitement en 1875. C'est aujourd'hui une propriété privée.



Témoignage

Au XIX^e siècle, sont invités au château des personnalités du monde artistique et littéraire qui apprécient follement ces courts séjours « à la campagne » comme Eugène Scribe, mais aussi les frères Jules et Edmond de Goncourt, qui ont laissé dans leur fameux journal « à quatre mains » de nombreuses impressions fugitives sur une demeure « dont on s'en va avec quelque chose de doucement remué en soi » : ainsi l'« amusante ribambelle des petites bottines » appartenant aux quatre fillettes du couple – Juliette, Jeanne, Clémentine et Marguerite - « jolis petits anges fous, et déjà un peu femmes (...) qui se frottent coquettement à vous, avec des gentillesse de chattes ».

L'église de Gasville



Entièrement rebâtie, y compris le clocher latéral, en 1547, elle comprend un beau portail flamboyant en accolade. Des pierres tombales anciennes sont visibles sur le dallage (dont celle de Geoffroy Poullin – 1657). L'intérieur est décoré d'importantes boiseries de style néo-gothique (XIX^e siècle). Une grande fresque du jugement dernier, sur le mur de façade, est due à Camille Marcille.

Le viaduc de Oisème

Construit entre 1907 et 1913 par les chemins de fer de l'Etat pour la nouvelle ligne Chartres-Gallardon-Paris, cet ouvrage d'art, entièrement en pierre, comprend seize arches qui s'élèvent à plus de 23 mètres au-dessus du fond de vallée. Il marque l'identité visuelle de Oisème. Son bombardement en 1944 (plusieurs arches, aisément repérables, ont été rétablies à voie unique au lieu de deux voies) causa la mort de 13 personnes. La ligne ne fut ouverte aux voyageurs que dix ans (1929-1939). Son dernier tronçon de fret a fermé en 2007.



Les fontaines

A proximité de la Roguenette, on trouve plusieurs sources naturelles. Au sud, en bordure de bois, la « fontaine de Gallardon » a des origines anciennes, où affleure la légende. Une deuxième, au nord de Oisème, s'écoule dans un bassin bordé de pierres. Près du croisement avec la rue de Chartres, une troisième alimente un pittoresque



lavoir situé en contrebas de la route et comprenant deux toits en appentis. Des piliers de pierre y sont probablement des réemplois de l'ancien prieuré de la Madeleine.

Mais aussi...

Les bâtiments de la **mairie** et de **l'école** (1886) ; les belles **maisons bourgeoises** (fin XIX^e s.) ; les **calvaires** (deux sont en fer forgé) au croisement des routes et chemins ; les pittoresques **sentiers de randonnées**, au bord du ruisseau, à Bois-Paris (sud) et à la Grande-vallée (nord)...

Le saviez-vous ?

L'ancienne paroisse de Gasville, devenue territoire communal, comprenait depuis le haut Moyen Âge trois lieux d'habitation :

- le village de Gasville, sur le plateau, regroupé autour de l'église ;
- Oisème, construit le long de la Roguenette à proximité du prieuré de la Madeleine, dépendant de l'abbaye de Thiron et aujourd'hui disparu ;
- Cout(t)es, sur le même cours d'eau, autour d'un château. La ferme seigneuriale, avec son colombier, y était encore visible en 1893.



Eugène Boudin - Ferme de Coutes (1893).

Mémoire(s) : sous le pinceau des plus grands paysagistes français !

Marcille avait invité à Oisème certaines de ces connaissances parisiennes, Ingres et Courbet, mais aussi son homonyme, Camille Corot, qui s'est imposé comme le principal rénovateur du paysage, inspiré par la réminiscence des émotions. Il y réalise une huile sur toile (vers 1860) dont on ignore la localisation actuelle.

Henri Harpignies, également très estimé de ses contemporains et qui s'inscrit dans la lignée de Corot, continue de fréquenter le hameau : on conserve de



Henri Harpignies - rue de Oisème (1888).

lui plusieurs aquarelles pleines de sensibilité (1888).

Son ami peintre et photographe Paul Marcellin Berthier y achète une maison où Eugène Boudin fait plusieurs séjours (1888, 1891, 1893). Ce précurseur de l'impressionnisme, à la touche vibrante, surtout connu pour ses bords de mer nuageux, y réalise au moins six œuvres de petit format, qui baignent dans une puissante lumière estivale : il y suggère à merveille l'ambiance des rues terreuses, les maisons paysannes et les prairies qui bordent le ruisseau (aujourd'hui Bruxelles, Toronto, collections particulières).



Eugène Boudin - Bords de la Roguenette.

En 1934, c'est le fauve Chaïm Soutine qui peint à deux reprises une maison de Oisème, déformée par sa vision, aux couleurs violemment contrastées.

DANS VOS COMMUNES

Votre Agglo confie à IOM, graphiste et illustrateur chartrain, la tâche de dessiner le patrimoine de vos communes.
Ce mois-ci : l'église Saint Orien de Meslay-le-Grenet.



IOM

IOM.ATELIER@GMAIL.COM / 06 70 25 29 91

[HTTP://IOM.ULTRA-BOOK.COM](http://iom.ultra-book.com)

LA PÂTISSERIE DE CHARTRES : LE 100% MAISON, C'EST TELLEMENT BON !

Déjà présente en centre-ville rue du Soleil d'Or, La Pâtisserie de Chartres a ouvert en début d'année une deuxième boutique boulevard Charles-Péguy. Une occasion de plus d'apprécier des produits 100% faits maison, et avec passion.



Si vous aimez les bons produits, voici une adresse que vous ne risquez pas d'oublier. Celle d'une nouvelle pâtisserie, située boulevard Charles-Péguy à Chartres. Son nom ? La Pâtisserie de Chartres. Son parti pris ? Le 100% fait maison, de A à Z.

À sa tête, Alexandre Heslouis et Benoît Rocher. Ce dernier, chef-pâtissier, exerce son métier avec passion, travaillant les goûts, les textures et la présentation pour procurer du plaisir aux clients. Le plaisir se manifeste dès l'entrée dans la boutique, quand se dévoile la large vitrine garnie de produits qui attirent tout de suite l'œil et vous mettent en appétit. Reste ensuite à choisir, tant l'éventail est large...

GOURMANDISE ET TRADITION

Commençons par les pâtisseries. Le traditionnel Saint-Honoré et les Choupinettes (petits choux recouverts d'un crumble et garnis d'une crème savoureuse : framboise, caramel, pistache, chocolat, vanille...) sont des incontournables de la maison, tout comme les macarons moelleux. Le Chartreux, sablé noisettes et caramel fleur de sel, fait aussi partie des gourmandises signatures, tout comme le Mentchikoff. La Pâtisserie de Chartres se distingue également par son offre de cakes et ses fameux babas au rhum.

Pour la pause déjeuner, le choix est ouvert entre les baguettes garnies (chorizo et mozzarella, chèvre et miel, Roquefort et noix...) et les quiches, sans oublier les sandwiches gourmands. Le rayon boulangerie propose ses baguettes tradition et ses pains spéciaux croustillants, ainsi que de délicieuses viennoiseries.

Six pâtisseries et trois boulangers s'activent chaque jour dans le laboratoire avec passion pour préparer tous ces bons produits, qui garnissent les vitrines des deux boutiques de La Pâtisserie de Chartres. Huit vendeuses complètent l'équipe, pour vous accueillir et vous servir. Bon appétit !



LA PÂTISSERIE DE CHARTRES

63, BOULEVARD CHARLES-PÉGUY, CHARTRES
OUVERT DU LUNDI AU VENDREDI DE 6 H 30 À 20 H
ET SAMEDI ET DIMANCHE DE 7 H 30 À 20 H.
02 37 83 03 32 - **f** : LA PÂTISSERIE DE CHARTRES

LE COLISÉE :

« UN CHANGEMENT D'ÉPOQUE »

Le Colisée n'est pas seulement plus grand que l'ancien ChartrExpo ou que la halle Jean Cochet. Après celle de l'Odyssée, l'ouverture du Colisée va permettre d'accueillir des événements sportifs, et des spectacles comme on n'en a jamais vus ici auparavant. Avec l'ambiance et les émotions qui accompagnent ces grands moments.

Jean-Pierre Gorges vous présente le nouveau cœur battant de Chartres métropole.

Votre Agglo : **Que signifie à vos yeux l'entrée en service du Colisée ?**

Jean-Pierre Gorges : C'est un véritable changement d'époque pour les habitants de Chartres métropole. C'est un événement du même ordre que l'entrée en service de l'Odyssée, qui avait remplacé les petites piscines d'avant. Quand j'ai été élu en 2001 maire de Chartres puis président de la communauté d'Agglomération, qui ne s'appelait pas encore Chartres métropole, c'était d'abord sur une promesse de modernité. Et nous avons tenu cette promesse.

Ça été vrai à Chartres, avec le parking Cœur de Ville et la médiathèque, qui profite aujourd'hui à tous les habitants de l'Agglomération, même si c'est la Ville qui l'a financée intégralement. Ça a été vrai du Conservatoire, du cinéma, de tous les grands équipements que mes adversaires d'alors - et ceux d'aujourd'hui en sont les héritiers - jugeaient démesurés. Ils me surnommaient « Ramsès », rappelez-vous. Qui pense aujourd'hui que l'Odyssée était démesurée ? Nous avons même dû l'agrandir...

Nous avons simplement anticipé le développement et l'élargissement de Chartres métropole. Les sept communes du début (la seule zone urbaine) se comptent aujourd'hui 66 avec 145 000 habitants. Ce sont eux pour qui





© Groupe 6 Architectes

nous travaillons. L'Agglo, c'est leur bassin de vie au quotidien, et le Colisée, comme l'Odyssee, a été conçu à leur mesure. Combien de fois n'ai-je pas entendu les spectateurs du hand ou du basket regretter le caractère étriqué de la halle Jean Cochet ? Elle n'était pas seulement étriquée, elle était simplement dépassée, et pas seulement dans sa dimension, dans sa capacité physique.

« LA CONTRAINTE ACOUSTIQUE COMME PREMIÈRE EXIGENCE. »

VA : Vous parlez de « changement d'époque ». Comment cela se traduit-il ?

JPG : Le bâtiment a été conçu dès le départ pour répondre aux exigences les plus récentes des règlements sportifs des compétitions les plus élevées, nationales et internationales. A une exception, celle de la jauge : 3800 spectateurs maximum pour le handball, 4037 pour le basket et 5700 pour les spectacles culturels et artistiques où la salle pourra accueillir des spectateurs debout dans la fosse. Cette capacité d'accueil a été calculée à la mesure de la population de notre bassin de vie. Voilà pour les dimensions qui incluent évidemment celles des vestiaires, de l'éclairage, de l'équipement sonore, etc.

C'est d'ailleurs cette qualité, et en même temps cette contrainte acoustique, que nous avons imposée comme première exigence dans la conception du cahier des charges. A l'intérieur évidemment, car c'était le principal reproche que l'on pouvait faire à ChartrExpo, où les producteurs refusaient de présenter leurs artistes. Nous avons réaménagé la salle

Ravenne autant que possible, mais elle restait trop petite. Vers l'extérieur aussi, car il était inconcevable de créer des nuisances pour le voisinage.

« UN ÉQUIPEMENT ACCESSIBLE À PIED, À VÉLO, EN TRAIN, EN BUS, EN VOITURE... »

VA : Vous parlez du voisinage et donc de l'environnement du Colisée. Au départ, votre décision de l'implanter dans l'enceinte du Pôle Gare a été très contestée...

JPG : Il nous est apparu très vite, études à l'appui, que nous devions installer cet équipement en pensant d'abord aux spectateurs qui y viendraient, et donc au cœur de l'agglomération. Là où le maximum d'habitants pourrait y venir facilement à pied. Et pour ceux qui ne pourraient pas venir à pied, là où convergent tous les modes de déplacements et donc au plus près du nœud intermodal qui leur permet de se croiser : du rail au vélo, en passant par le bus, l'autocar, le taxi ou la voiture. Avec un parking, aujourd'hui en service. Rappelez-vous d'ailleurs que nous avions initialement prévu d'installer l'Odyssee à la limite entre Chartres et Lucé, en plein milieu de l'agglo, comme tous nos grands équipements socio-culturels. Mais le maire de Lucé de l'époque ne l'avait pas voulu. Nous aurions pu aussi l'installer sur une partie des terrains de l'ancienne base aérienne 122, ce que nous appelons aujourd'hui le plateau Nord-Est. La construction de l'équipement aurait alors coûté moins cher : nous possédions les terrains et nous n'aurions pas eu à supporter le coût notable de la dépollution et du réaménagement de la friche industrielle sur l'espace du Pôle Gare. Mais à l'inverse, nous

aurions dû supporter un surcroît de coût de fonctionnement pour desservir un équipement excentré : transports, sécurité, services divers, soit un à deux millions d'euros supplémentaires chaque année.

« VU D'UN DRONE, LE COLISÉE APPARAÎT COMME UN ESPACE VERT, UN PARC. »

VA : **Vous ne regrettez donc pas votre choix de centralité ?**

JPG : D'autant moins que de nouvelles lois sont intervenues depuis, et notamment celle que l'on appelle la Loi « Zéro Artificialisation Nette (ZAN) ». L'Etat exige des collectivités qu'elles limitent, et même stoppent à brève échéance, l'artificialisation des sols.

Or l'implantation du Colisée sur l'espace Pôle Gare répond par avance à cette obligation, puisqu'il s'agissait d'une friche urbaine. Et nous nous inscrivons d'autant mieux dans cette logique environnementale que le projet global du Pôle Gare, en voie d'achèvement, a réinstallé des espaces verts là où il n'y en avait aucun précédemment : sur la place Pierre-Sémard, désormais piétonne ; sur la plateforme intermodale qui accueillera bus et autocars et où nous avons planté des arbres ; et même sur le toit du Colisée, dont les 4 300 m² sont devenus un jardin aux 16 000 plantes et arbustes de 14 essences différentes. Un belvédère public



en fait le tour, même s'il sera évidemment fermé la nuit et pendant les matchs ou les spectacles. Vu d'un drone, le Colisée apparaît comme un espace vert, un parc.

Vous trouvez à l'œuvre cette même logique dans l'usage du parking : fréquenté dans la journée par les utilisateurs de la gare, le même espace sera ouvert aux spectateurs des événements sportifs ou culturels dans la soirée et les week-ends. Un double emploi successif parfaitement complémentaire.



« L'AMBIANCE, LA FÊTE, CETTE FERVEUR QUI MONTE D'UNE FOULE ENTHOUSIASTE, QUAND LES ÉMOTIONS TRAVERSENT LES GÉNÉRATIONS, LES CLASSES SOCIALES ET LES ORIGINES... CES GRANDS MOMENTS DE VIBRATION COLLECTIVE SONT NÉCESSAIRES À TOUTE COMMUNAUTÉ HUMAINE. »

VA : Parlons spectacles. C'est quand même l'objet premier de cet équipement...

JPG : Il y a une attente. Et forte. Pour l'évènement sportif comme pour le spectacle culturel proprement dit. L'impossible devient possible.

Parce que les équipes-fanions de nos clubs ont beaucoup travaillé et qu'elles jouent désormais au plus haut niveau national, ou essaient de conquérir le droit d'y figurer. Je pense aux handballeurs et aux joueuses.

Là aussi, c'est le résultat de vingt ans de travail. Nous n'avons pas la prétention de prédire les résultats des compétitions sportives, et ce ne sont pas les élus qui font les équipes ni leurs résultats. Nous avons seulement tout fait

pour qu'il y ait une seule équipe de haut niveau par sport dans l'Agglomération. C'est le sens du label C'Chartres qui les identifie aujourd'hui.

De même, et dans la mesure où les associations qui les chapeautent reçoivent de l'argent public, nous les encourageons fortement à adopter des structures juridiques différentes, selon qu'elles organisent la pratique amateur ou la pratique professionnelle. Et même si les résultats ne sont jamais définitivement acquis en la matière, on doit constater que globalement les résultats suivent. Et le Colisée va les y aider, c'est évident. Je rappelle que ce sont les clubs ou les producteurs de spectacles qui fixent le prix des places pour ceux qui viennent les voir.

Et justement pour les spectacles, le choix était encore plus simple : pas de spectacle, ou du moins pas de grands spectacles sans grande salle pour les accueillir. Notre théâtre est excellent mais pour quelques centaines de personnes à la fois. Pour Polnareff, Sardou ou Clara Luciani, c'est trop petit. Enfin, il y a l'ambiance, la fête, cette ferveur qui monte d'une foule enthousiaste, quand les émotions traversent les générations, les classes sociales et les origines. Ces grands moments de vibration collective sont nécessaires à toute communauté humaine. Et seuls les publics des stades et des grandes enceintes les vivent aujourd'hui.

Le 14 septembre

Michel Polnareff en concert exceptionnel



« Nous sommes ravis d'accueillir Michel Polnareff pour inaugurer le Colisée samedi 14 septembre, se réjouit Jean-Pierre Gorges. Cet auteur-compositeur et interprète fait partie de l'histoire du pays grâce à ses titres connus et chantés par toutes les générations, comme Lettre à France, On ira tous au paradis, Goodbye Marylou... Il sera suivi durant toute l'année culturelle par de nombreux autres artistes. Nous souhaitons que les Chartrains et les habitants de l'agglomération s'approprient cette salle, qui proposera une programmation éclectique. »



Voir aussi la vidéo de l'Echo Républicain :





COLISÉE : PLACE AUX JEUX !

La salle de spectacles culturels et sportifs de Chartres métropole va vivre ses premières émotions le 5 avril prochain, avec le match qui opposera le C'Chartres métropole handball à Limoges en 1^{re} division. Supporters, tenez-vous prêts !



COLISÉE : LES SPORTIFS ENTRENT DANS L'ARÈNE !

À compter de ce mois d'avril, les équipes du C'CMHB (C'Chartres Métropole Handball), C'CBF (C'Chartres Basket Féminin) et C'CBM (C'Chartres Basket Masculin) joueront leurs matchs au Colisée. Un terrain de jeu à la hauteur de leurs ambitions, et que les supporters s'appêtent à découvrir avec enthousiasme et ferveur. Alors, à vos billets, et allez Chartres !



Arnaud Marquer, co-président du C'CBF, Jean-Éric Chevalier, président du C'CBF, Karine Dorange, vice-présidente de Chartres métropole déléguée aux Grands équipements, Anthony Hermeline, président du C'CBM, et Steeve Baron, président du C'CMHB.

« **O**n y est ! Le Colisée, salle de spectacles culturels et sportifs de Chartres métropole, est livré et prêt à fonctionner, se félicite Karine Dorange, vice-présidente de Chartres métropole en charge des Grands équipements et présidente de C'Chartres événements, société publique locale qui gère et exploite l'équipement. *Le spectacle va pouvoir commencer !* »

Si nous aurons l'occasion de revenir prochainement sur le volet culturel et sa programmation, qui débutera le 14 septembre avec le concert inaugural

de Michel Polnareff (voir page 13), les premiers artistes à faire vibrer le Colisée seront les sportifs, dès le mois d'avril.

MODERNE ET CONFORTABLE

Trois équipes-phares locales vont désormais y disputer leurs matchs à domicile : C'Chartres Métropole Handball, qui évolue en 1^{re} division pour la cinquième année consécutive, C'Chartres Basket Féminin (Ligue Féminine 2) et C'Chartres Basket masculin (Nationale Masculine 1). Ces deux équipes évoluent

depuis longtemps à domicile, et cela est intéressant d'ailleurs pour intégrer le cercle des clubs sous fanion communautaire. « Avec le Colisée, on entre clairement dans une nouvelle dimension. Il est ultra moderne et doté de tous les équipements pour que nos sportifs y performant et s'y épanouissent, et nos supporters également. Jusqu'à 4 000 d'entre eux pourront être accueillis à chaque match. Autant dire qu'il va y avoir de l'ambiance ! », complète Karine Dorange.

Pour en profiter, rien de plus simple : rendez-vous sur les billetteries des clubs !

C'CMHB : OUVERTURE DE LA BILLETTERIE LE 20 FÉVRIER

Le **C'Chartres métropole handball** disputera 4 matchs de championnat au Colisée en cette fin de saison 2023-2024 : le 5 avril face à Limoges, le 17 avril face à Aix, le 3 mai face à Toulouse et le 24 mai face à Saran. Selon les matchs et les catégories de tribunes, les tarifs varient de 13,50 à 40 euros. Des packs 4 matchs sont aussi proposés.

Sur la billetterie du club, vous pouvez également découvrir toutes les offres d'abonnements pour la saison prochaine, et y souscrire dès maintenant.

Le C'CMHB a par ailleurs prévu des offres spécifiques pour les entreprises, les associations, les groupes...

Rendez-vous dès le 20 février sur le site
www.ccmhb.fr

Un showcase surprise en bonus !

Le vendredi 5 avril, le premier match du C'CMHB au Colisée face à Limoges sera suivi d'un showcase surprise.

D'autres événements sont prévus après les matchs face à Aix, Toulouse et Saran. A suivre...

C'CBF ET C'CBM : DES ADVERSAIRES À PRÉCISER

Les affiches de fins de championnats de basket féminin et masculin ne sont pas encore connues.

Une chose est sûre : le **C'Chartres Basket Masculin** jouera son dernier match de 2e phase le 12 avril au Colisée, face à un adversaire qui sera déterminé mi-février. Une première place à l'issue de cette phase sera synonyme d'accès direct en ProB. Dans le cas contraire, le club devra batailler en play-offs.

Les tarifs des matchs du C'CBM au Colisée varieront entre 10 € et 40 € suivant la catégorie et le type de match (championnat, coupe de France, play-offs...).

De leur côté, les Bluelights du **C'Chartres Basket Féminin** sont assurées de jouer les play-offs à compter de mi-avril, mais ne connaîtront leur adversaire que début avril, à la fin de la saison régulière.

Les tarifs des matchs du C'CBF au Colisée seront proposés à des tarifs allant de 10 € à 30 € suivant la catégorie et le type de match (championnat, coupe de France, play-offs...).

Infos actualisées et billetteries sur les sites

www.ccbm.fr

et

www.cchartresbasketfeminin.com



LE COLISÉE SOIGNE SON ACCUEIL

Le Colisée, grande salle de spectacles sportifs et culturels de Chartres métropole, ouvre le 5 avril pour son premier match de handball. Découvrez dès maintenant les espaces dédiés au public.

Dès la passerelle piétonne de la gare, le Colisée laisse entre apercevoir, à travers sa façade vitrée, un élégant hall d'entrée. Depuis la hauteur de son plafond, une grande vague métallique blanche dessine un ample mouvement dans ce qui s'apparente à un péristyle. Cet espace d'accueil des publics constitue déjà en lui-même un instrument de scénographie de l'équipement : entièrement équipé d'éclairages LED, il s'animera d'ambiances colorées selon les programmations qu'accueillera le Colisée. Une fois passées les portes d'entrée, le spectateur pénètre dans le hall de 565 m². Conçu en longueur, il est à la fois un lieu pour se retrouver avant de rejoindre ses places, accéder à la billetterie pour ceux qui n'auraient pas eu recours aux services en ligne, ou faire quelques menus achats d'objets promotionnels au point de vente qui y est aménagé. Il distribue ensuite les accès vers la fosse par l'escalier central, et vers les gradins via le déambulateur qui fait le tour de l'équipement.

Ce déambulateur compte 15 portes ouvertes sur les gradins, et donne un accès direct aux tribunes basses, aux buvettes, et au salon VIP. Vaste, il constitue lui aussi un espace convivial pour se retrouver aux mi-temps des matchs et aux entractes des spectacles.

LE SALON VIP, UN ACCÈS D'EXCEPTION AUX SPECTACLES ET À LA VILLE

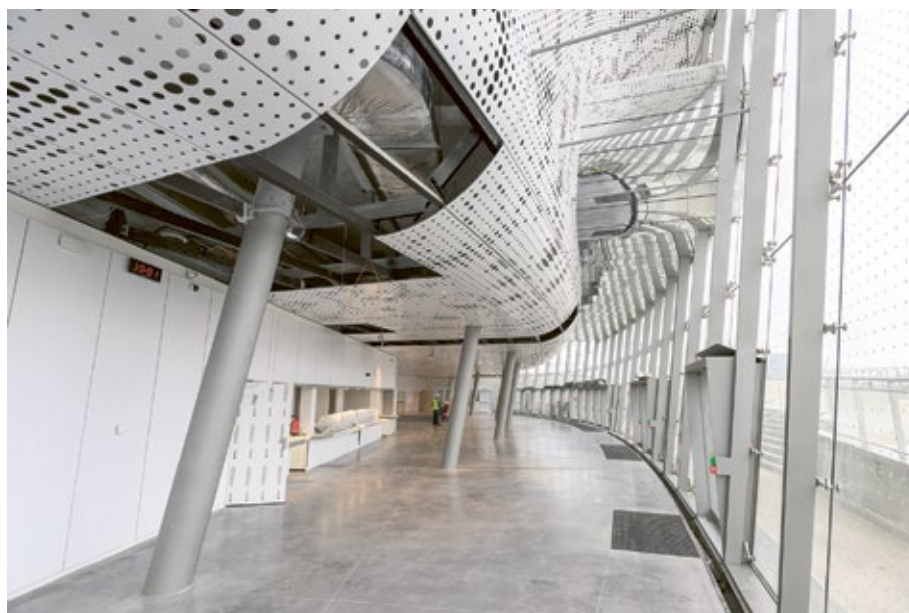
Les spectateurs détenteurs d'un passe VIP auront accès à un salon réservé. D'une surface de 554 m², cet espace situé au troisième étage peut accueillir jusqu'à 600 convives. Occupant toute

la largeur du bâtiment entre l'arène et la façade, il offre un point de vue unique sur l'espace intérieur de même qu'un panorama inédit sur la ville. Pour ainsi dire accroché aux parois de verre, il s'ouvre sur l'extérieur par une baie vitrée XXL comme celle d'un observatoire, qui met en scène le paysage du cœur de ville, surplombé par les flèches de la cathédrale.

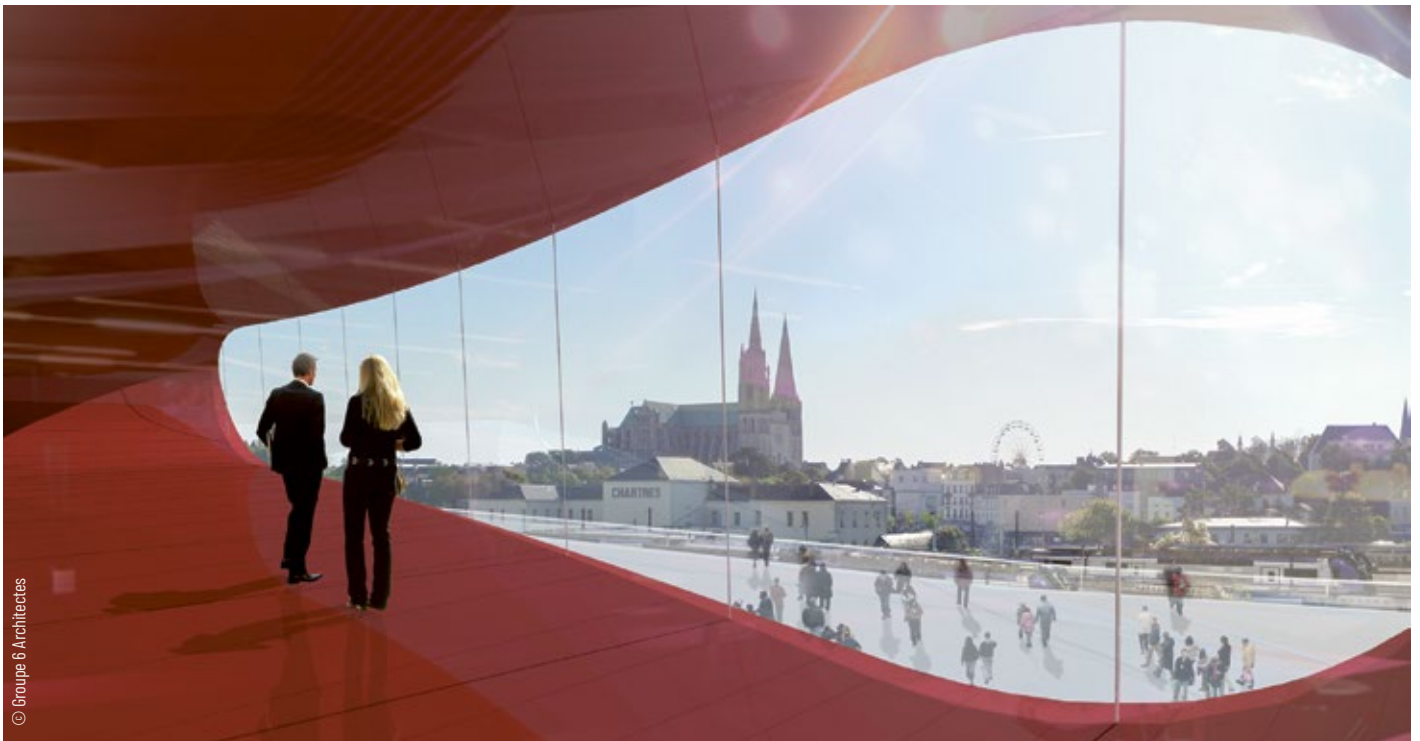
S'il constitue un lieu privilégié pour être accueilli lors des programmations du Colisée, il représente aussi pour le territoire une nouvelle ressource événementielle. Privatisable, il peut en effet accueillir des rencontres, cocktails, et événements d'entreprises, indépendamment des programmations de l'équipement. Aux côtés des espaces déjà disponibles sur le territoire de Chartres métropole, il contribue à sa mesure, et avec ses caractéristiques exclusives, à conforter la vocation d'attractivité de Chartres métropole en Eure-et-Loir, en Centre-Val de Loire, et aux portes de l'Ile-de-France.



Karine Dorange, vice-présidente de Chartres métropole déléguée aux Grands équipements.



Le hall d'accueil, sa grande façade vitrée et sa vague métallique tout en mouvement.



© Groupe 6 Architectes

Le salon VIP, qui peut accueillir jusqu'à 600 convives, offre un panorama inédit à la fois sur l'arène culturelle et sportive et sur la ville.

« Un lieu inédit à forte identité »

« Nous voyons le Colisée prendre sa forme finale, avec émotion. Depuis le début du projet, nous avons souhaité faire de cet équipement un nouvel emblème de notre territoire. Il offrira des espaces soignés dans leur conception et leur réalisation, modernes et agréables, et qui alignent tous les standards d'un équipement sportif et culturel d'envergure nationale.

La fonctionnalité des espaces intérieurs et les techniques de ses équipements sont à l'image de son enveloppe architecturale conçue comme un signal urbain : efficaces, exigeantes. La région compte bien sûr quelques équipements de ce type, que se sont offerts des territoires d'envergures supérieures à la nôtre, mais le Colisée a cela de particulier

qu'il est en cœur d'agglomération et de la ville, et pour cela fera vraiment partie de la vie de la ville. On y viendra comme on voudra, à pied, à vélo, en voiture, voire en train, tout est prévu pour cela, mais surtout, une fois que l'on sera arrivé, on pourra profiter des charmes de ce cœur urbain : les terrasses et les restaurants, voire les rues piétonnières si on vient en avance pour s'offrir un peu de shopping, sans avoir à se rendre ailleurs.

À part entière, le Colisée, et avec lui le sport et la culture, est conçu pour faire partie de notre quotidien ».

Karine Dorange, vice-présidente de Chartres métropole en charge des Grands équipements.

L'ILLIADE SE PARE DE SES PLUS BEAUX ATOURS

L'habillage de la façade du parc des expositions de Chartres métropole se poursuit. Petit à petit, par un procédé unique, le drapé se matérialise sur les murs du bâtiment grâce aux mains expertes des artisans de l'entreprise Tarragó.

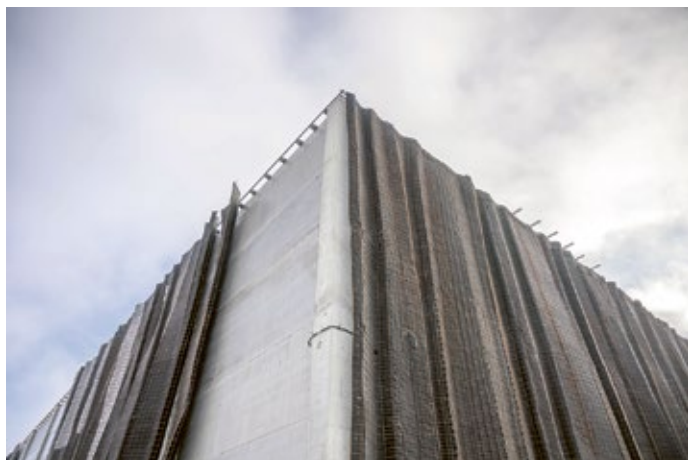
« **L**a méthode de fabrication de la façade de l'Illiade, à la fois artisanale et artistique, est unique et inédite dans la région. Ici, c'est l'homme qui façonne tout du début à la fin » indique Cyril Rivière, directeur de travaux et chef de projet sur cette opération pour Sogea Centre, qui pilote le chantier.

LE DRAPÉ EN 3 ÉTAPES

Étape 1 : le pliage au sol

Des plaques de treillis soudés sont assemblées et agrafées avec du géotextile pour créer des panneaux de 13 mètres de long, correspondant à la hauteur des murs extérieurs. Chaque panneau est numéroté pour que les pliages se suivent selon un calepinage précis. À l'aide de trépieds métalliques et autres supports divers, les panneaux sont plissés à la main.





Étape 2 : la pose du drapé

Les panneaux sont hissés et posés sur un rail courant le long des murs. Ils coulissent jusqu'à recouvrir toute la surface de la façade. Des tiges en acier fixées dans les murs sont repliées sur chaque panneau pour y plaquer le treillis. La profondeur et l'ondulation de chaque pli peuvent ainsi être retravaillées pour respecter au mieux le dessin de l'architecte. L'irrégularité du drapé est une caractéristique architecturale majeure du projet. Avant de passer à l'étape de la projection du béton, tout le travail de pliage est préalablement validé par l'architecte.



Étape 3 : la projection du béton

Deux couches de béton projeté sont nécessaires avant d'arriver au rendu final. Le mélange est fait sur place, avant d'être directement propulsé sous pression sur le treillis. La première couche, un mélange de gravillons, de sable, de ciment et d'eau, est projetée sur 3 cm d'épaisseur. Puis une seconde couche, composée uniquement de sable fin, de ciment et d'eau, est posée sur 3 cm supplémentaires. Le treillis est alors enrobé dans ces deux couches de béton.

Avec la même technique, la pose de la couleur vient terminer la façade. Les murs sont réhumidifiés pour absorber un mélange de pigments naturels et d'eau.

Un procédé inédit pour un résultat unique

La réalisation du drapé de la façade de l'Illiade est assurée par l'entreprise espagnole Tarragó, créée par David Tarragó, ancien champion du monde d'escalade. A la recherche de nouveaux challenges, il a d'abord créé lui-même des rochers et surfaces qu'il voulait escalader, avant de lancer son entreprise pour réaliser ses créations. Tarragó est aujourd'hui spécialisée dans la conception et la fabrication de murs d'escalades, de rochers d'ornements, dans la décoration de l'espace public et privé, et, comme ici pour L'Illiade, dans la création artistique en béton projeté. Ce procédé artisanal et l'expertise développée au fil des ans permet d'obtenir un rendu unique, élément architectural fort du projet.





Projet alimentaire territorial de Chartres métropole

VERS UNE ALIMENTATION RAISONNÉE : PLUS PROCHE ET PLUS SAIN



« ŒUVRER POUR UNE ALIMENTATION SAINTE, LOCALE ET ACCESSIBLE »



Le Projet alimentaire territorial de Chartres métropole a été adopté le 15 décembre dernier. Florent Gauthier, vice-président en charge du développement durable, en résume les grands axes.

Votre Agglo : **Quelle est la philosophie du Projet alimentaire territorial de Chartres métropole ?**

Florent Gauthier : L'objectif commun qui nous a guidés, c'est d'élaborer ensemble un projet au niveau de l'agglomération qui participe au développement d'une alimentation saine, locale, durable et accessible à tous. Il ne faut jamais oublier que bien manger, c'est bon pour la santé. Ce Projet alimentaire territorial répond aux trois enjeux du développement durable : une économie viable pour les producteurs et nos agriculteurs, un accès équitable pour tous à des produits de qualité, tout en assurant la préservation de notre environnement.

« **CE PROJET ALIMENTAIRE TERRITORIAL EST LE FRUIT D'UNE GRANDE CONCERTATION AVEC LES HABITANTS ET LES ACTEURS LOCAUX.** »

VA : **Comment ce projet a-t-il été élaboré ?**

FG : Ce qui me tient à cœur, c'est que ce projet alimentaire territorial est le fruit d'une grande concertation et d'un travail minutieux menés depuis 2021. Nous y avons associé étroitement les habitants de l'agglomération, les agriculteurs, les distributeurs, les acteurs locaux (services de l'Etat, agences de l'eau, chambres consulaires, associations humanitaires...).

Durant trois ans, tous ces contributeurs ont participé, ensemble, à de nombreux ateliers et à des tables rondes ; ils ont répondu à des enquêtes sur leurs pratiques et leurs attentes ; ils ont contribué, à nos côtés, à déterminer les enjeux de ce Projet alimentaire territorial, à en préciser les objectifs et à proposer des actions concrètes, en fonction de l'état des lieux de notre territoire, de ses caractéristiques et de ses besoins.



Florent Gauthier, vice-président en charge du développement durable.



« 3 GRANDS DÉFIS, DÉCLINÉS EN 26 FICHES ACTION. »

VA : Quels sont ces grands enjeux ?

FG : Les trois principaux enjeux définis par les participants lors des ateliers de travail sont devenus les trois défis à relever de notre Projet alimentaire territorial :

- reconnecter la production et la transformation locales à notre consommation ;
- adapter nos pratiques agricoles aux enjeux climatiques ;
- éduquer et sensibiliser les habitants de notre territoire au « bien manger » et à la lutte contre le gaspillage.

De chaque défi découlent des objectifs stratégiques : intégrer à notre restauration collective davantage de productions locales ; créer des filières locales et redynamiser l'élevage ; préserver et développer l'emploi agricole ; accompagner le changement et la transition écologique ; préserver la qualité de l'eau et optimiser la répartition de la ressource en eau ; préserver le foncier agricole ; accompagner les citoyens vers un chan-

gement des modes de consommation alimentaire ; améliorer la pratique de gestion des déchets. Ces objectifs sont ensuite déclinés en 26 fiches actions. Je ne vais pas toutes les détailler, mais nous aurons l'occasion de les présenter dans ce magazine, au fur et à mesure de leur mise en place.



Des ateliers et tables rondes ont associé depuis 2021 habitants de l'agglomération, agriculteurs, distributeurs et acteurs locaux pour élaborer le Projet alimentaire territorial.

« DES ACTIONS CONCRÈTES. »

VA : Pouvez-vous tout de même nous citer quelques exemples ?

FG : Je peux en citer une qui vient tout juste de débiter et qui illustre la sensibilisation au « bien manger » : c'est un défi qui, par le biais d'ateliers, accompagne les habitants vers une évolution de leurs pratiques alimentaires pour privilégier les produits de saison, locaux, issus de circuits courts et respectueux de l'environnement, sans augmenter leur budget. Ces ateliers, animés par l'association locale Soli-Bio, structure d'insertion par l'activité maraîchère, sont destinés aux personnes accompagnées par le Centre intercommunal d'action sociale de Chartres métropole et le Centre communal d'action sociale de Chartres. Ils vont s'étaler sur six mois. Si ce premier défi alimentation porte ses fruits, nous pourrions l'étendre à différents publics.

La sensibilisation et la formation au compostage des biodéchets est une autre action concrète. Ma collègue Annick Lhermitte, vice-présente de Chartres métropole déléguée aux déchets, vous l'explique dans ce même numéro dans les pages qui suivent.

« UN PROJET ALIMENTAIRE ADAPTÉ À NOTRE TERRITOIRE, À NOS RESSOURCES, À NOS MOYENS. »

Je peux également évoquer, pour illustrer le défi de l'adaptation des pratiques agricoles aux enjeux climatiques, le soutien financier que Chartres métropole apporte aux agriculteurs qui se diversifient en cultivant des plantes moins gourmandes en eau et l'accompagnement de ceux qui se tournent vers l'agroforesterie, l'élevage, la mise en place de prairies... Le vice-président de Chartres métropole délégué à l'eau et à l'assainissement, Alain Bellamy, l'a évoqué dans notre précédent numéro avec le cas concret d'un éleveur ayant planté des haies sur son exploitation. Enfin, un dernier exemple sur le volet reconnexion entre la production, la transformation et la consommation locale : une action prévoit de construire des serres maraîchères à côté de la station d'épuration et de l'unité de



Visite d'une plateforme de service logistique de produits frais et secs pour les producteurs et les professionnels locaux lors de la phase d'élaboration du Projet alimentaire territorial.

valorisation énergétique de Mainvilliers, pour alimenter notre cuisine centrale, C'Chartres Restauration Collective, et les cantines de nos enfants. L'unité de valorisation peut nous donner accès à la chaleur et à l'électricité nécessaires qu'elle produit ; la station peut fournir une eau traitée, qui est actuellement rejetée dans la rivière ; des terres sont disponibles autour pour du maraîchage sous serres : c'est un cercle vertueux que nous souhaitons valoriser.

Ce projet est dorénavant dans l'action. Des actions qui découlent directement du diagnostic et de la stratégie établis avec l'ensemble des acteurs du territoire, avec ceux qui connaissent et vivent au quotidien les problématiques et les solutions. En bref, un Projet alimentaire exemplaire adapté à notre territoire, à nos ressources, et à nos moyens.



Dans le cadre des ateliers Défi alimentation, les bénéficiaires du Centre intercommunal d'action sociale de Chartres métropole et du Centre communal d'action sociale de Chartres vont être accompagnés durant six mois pour adopter de meilleures pratiques alimentaires.

Construction de la stratégie alimentaire

3 défis et 8 objectifs stratégiques



DEFI 1
Reconnexion entre la production agricole, la transformation et la consommation locale



DEFI 2
Adaptation des pratiques agricoles aux enjeux climatiques



DEFI 3
Education et sensibilisation sur la lutte contre le gaspillage et le « bien manger »

- 1 Améliorer la promotion et l'accessibilité des productions locales et de qualité en restauration collective et commerciale
- 2 Créer des filières locales et redynamiser l'élevage
- 3 Préserver et développer l'emploi agricole

- 4 Accompagner le changement et la transition agroécologique
- 5 Préserver la qualité de l'eau et optimiser la répartition de la ressource en eau
- 6 Préserver le foncier agricole

- 7 Accompagner les citoyens vers un changement des modes de consommation alimentaire
- 8 Améliorer les pratiques de gestion des déchets

10 Fiches actions

10 Fiches actions

6 Fiches actions

Soit 26 actions

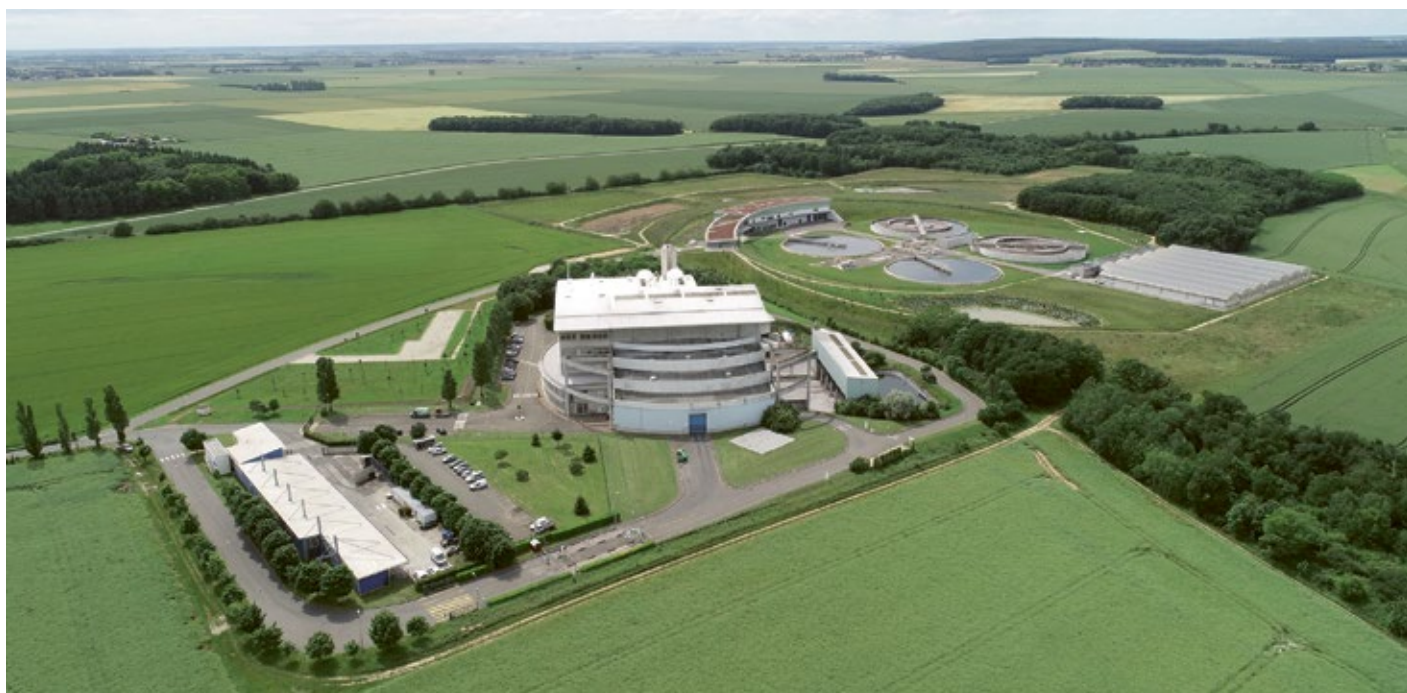


Synthèse du diagnostic foncier, agricole et alimentaire

Le Projet alimentaire territorial est le volet alimentaire du Plan Climat Air Énergie Territorial (PCAET) de Chartres métropole.

Adopté en 2021, le PCAET comporte **34** actions concrètes visant à réduire les émissions de gaz à effet de serre sur le territoire, la dépendance aux énergies fossiles et à s'adapter aux impacts du changement climatique.

Infos : www.chartres-metropole.fr/plan-climat-air-energie-territorial



Une action prévoit la construction de serres maraîchères à côté de la station d'épuration et de l'unité de valorisation énergétique de Mainvilliers, en utilisant l'énergie produite et les eaux traitées rejetées par ces équipements.

BIODÉCHETS : RETOUR À LA TERRE !

Le tri obligatoire des biodéchets, vous en avez sans doute entendu parler. Qu'il s'agisse des déchets alimentaires ou des déchets végétaux, Chartres métropole propose des solutions à ses habitants depuis déjà de nombreuses années, et ça va continuer.

C'est quoi, les biodéchets ?

On distingue deux catégories principales de biodéchets : les déchets de « jardins ou de parc », aussi appelés déchets verts (tontes de pelouse et fauchage, feuilles mortes, tailles d'arbustes, haies, brindilles...) et « les déchets alimentaires ou de cuisine » (restes de repas ou de préparation de repas, produits périmés non consommés...). Depuis le 1^{er} janvier 2024, la loi étend l'obligation de tri à tous les producteurs ou détenteurs : particuliers, cantines, restaurants, traiteurs...



Annick Lhermitte, vice-présidente de Chartres métropole déléguée aux déchets.

Que dit la loi ?

« Dans le cadre de leur compétence de gestion des déchets ménagers et assimilés, les collectivités territoriales comme Chartres métropole sont tenues de proposer à leurs habitants au moins une solution de tri à la source de leurs biodéchets, détaille Annick Lhermitte, vice-présidente de Chartres métropole déléguée aux déchets. La loi a identifié deux alternatives possibles : le compostage de proximité (individuel ou partagé) ou la collecte séparée (collecte de bacs de biodéchets ou mise à disposition de points d'apport volontaire). L'un des enjeux de ce tri consiste à diminuer d'un tiers environ la quantité d'ordures ménagères résiduelles à collecter et à traiter, en développant la valorisation organique pour permettre le retour à la terre des biodéchets. »

Quelles solutions propose Chartres métropole ?

« Pour les déchets de jardin, Chartres métropole procède, depuis 2009, à une collecte en porte-à-porte en sacs kraft biodégradables en zone urbaine, précise Annick Lhermitte. Des bennes à déchets végétaux sont également disponibles pour les particuliers et les professionnels dans les cinq déchetteries gérées par Chartres métropole. Au total, 6 500 tonnes sont ainsi valorisées chaque année en compost. Concernant les biodéchets alimentaires, Chartres métropole privilégie la proximité en mettant en œuvre une politique d'incitation au compostage domestique et au compostage collectif. Cette politique s'inscrit dans le cadre de notre Programme Local de Prévention des Déchets Ménagers et Assimilés (PLPDMA). »

• Le compostage chez les particuliers

Depuis 2015, l'agglomération propose aux particuliers des composteurs à tarifs préférentiels, avec des sessions préalables de formation à la technique du compostage lors de ventes de proximité organisées dans ses différentes communes.

Plus de **7 000 foyers** sont déjà équipés d'un composteur.

Le chiffre : 83 kg

C'est le poids, par habitant et par an, des biodéchets présents dans les ordures ménagères résiduelles des français

(Source : Ademe - Modecom™ 2017 – Campagne de caractérisation des déchets ménagers et assimilés).



Installé dans un jardin, le composteur permet de valoriser ses biodéchets d'obtenir un engrais naturel de qualité.



À l'école de Dammarie, les enfants pratiquent le compostage et sont sensibilisés à la lutte contre le gaspillage alimentaire.



Le lombricomposteur est une solution adaptée aux appartements et aux petits espaces.

• À l'école : compostage et lutte contre le gaspillage

Chartres métropole soutient également des projets de compostage dans les établissements scolaires. **12** écoles se sont équipées d'un composteur pour traiter leurs biodéchets et Chartres métropole a participé à la formation des agents de restauration. De nouveaux établissements ont demandé à en être équipés.

En lien avec cette thématique, **17** écoles ont également été accompagnées entre 2015 et 2018 par Chartres métropole dans le cadre d'un programme de lutte contre le gaspillage alimentaire en restauration scolaire. Il est développé dans **6** nouveaux établissements au cours de l'année scolaire 2023-2024.

• Le compostage en mode partagé

Une vingtaine de sites de compostage partagé ont également été installés, notamment en pied d'immeubles, mais aussi dans des établissements publics ou associatifs.

Chartres métropole forme des « référents compostage », indispensables pour faire vivre ces sites.



• En appartement : quand les vers font l'affaire !

Chartres métropole poursuit son programme de déploiement du compostage de proximité, notamment auprès des habitants qui ne disposent pas de jardin ou ont peu de place. « Depuis fin 2023, l'agglomération propose la vente des lombricomposteurs, accompagnée de formations. Le lombricomposteur dégrade la matière organique sous l'action de vers et de micro-organismes et permet d'obtenir un engrais liquide et du lombricompost. C'est une solution efficace pour composter ses biodéchets lorsqu'on habite en appartement », observe Annick Lhermitte.

• Des tutos compost

Enfin, de nouvelles pistes sont à l'étude pour continuer à promouvoir la gestion de proximité des biodéchets, comme le développement d'une formation au compostage en ligne accessible à tous. Nous y reviendrons.

Trier c'est bien, mais réduire c'est mieux !

Pour éviter de jeter de la nourriture, quelques gestes simples :

- acheter les justes quantités ;
- penser à cuisiner épluchures, fanes de légumes... ;
- accommoder les restes.

ET VOUS, QU'ATTENDEZ-VOUS POUR VOUS ÉQUIPER D'UN COMPOSTEUR ?

Composteurs

Chartres métropole organise régulièrement des soirées d'information suivies de ventes de composteurs. Les dates et lieux sont publiées sur le site Internet :



Vous pouvez également commander votre composteur en renvoyant le bon de commande téléchargeable :

https://www.chartres-metropole.fr/fileadmin/user_upload/images/responsible/dechets/dechetteries/2024/bon_de_commande_composteur_2024V1.pdf accompagné votre règlement. Le composteur est ensuite livré chez vous.



<https://www.chartres-metropole.fr/responsible/dechets/reduction-des-dechets/le-compostage-et-le-jardinage-au-naturel> ou dans ce magazine.

Tarifs composteurs :

Composteur bois 400 litres : 26,40 €
Composteur bois 600 litres : 33 €
Composteur plastique 600 litres : 28,60 €

Lombricomposteurs

Pour obtenir un lombricomposteur, la prochaine formation ouverte à tous suivie de vente aura lieu :

- le 27 mars à 19 h à Mainvilliers, salle Esmeralda, 5 avenue Victor-Hugo.



Inscription préalable obligatoire, au 02 37 91 35 31 ou auprès de dechets@agglom-ville.chartres.fr.

Tarif lombricomposteur : 36 €

Pratique : que met-on dans le composteur ?

Pour devenir un as du compostage, il faut :

- diversifier les matières : il est important d'équilibrer les apports entre matière verte (déchet humide riche en azote) et les matières brunes (déchets secs riches en carbone) ;
- aérer et brasser régulièrement pour donner de l'oxygène aux micro-organismes ;
- être patient ! : il faut compter entre 6-10 mois pour obtenir du compost prêt à l'emploi.



Épluchures
(y compris les agrumes)



Fruits et légumes abîmés,
crus ou cuits



Café (avec filtre),
thé et tisane (avec sachet)



Essuie-tout,
mouchoir en papier



Déchets du potager



Litière de rongeurs herbivores
(lapin, hamster...)



Fleurs fanées, feuilles mortes,
brindilles



Tailles broyées



Les coquilles (œufs, noix,
noisettes, fruits de mers...)

LA DOTATION EN SACS SE POURSUIT

La dotation en sacs poubelles qui a démarré le 5 février (voir notre précédent numéro), se poursuit. Pensez à présenter votre dernier avis de taxe d'habitation ou un justificatif de domicile de moins de trois mois pour récupérer vos sacs dans le point d'accueil de votre choix.

DATES, LIEUX ET HORAIRES DE DISTRIBUTION DES SACS

DATES	COMMUNES	LIEUX DE DISTRIBUTION	HORAIRES
Du lundi 19 au samedi 24 février	LUCÉ	Maison des associations 10, rue de Bruxelles	Lundi : 9 h – 17 h 30 Mardi à vendredi : 9 h – 17 h 30 Samedi : 9 h – 12 h 30
Du lundi 26 février au vendredi 1 ^{er} mars	CHARTRES	MPT des Comtesses 1, rue Georges-Pompidou	Lundi : 12 h 30 – 17 h 30 Mardi à vendredi : 9 h – 17 h 30 Pas de distribution le samedi
Du lundi 4 au samedi 9 mars	CHAMPHOL	Salle des Champs Brizards rue de la Cité	Lundi : 12 h 30 – 17 h 30 Mardi à vendredi : 9 h – 17 h 30 Samedi : 9 h – 12 h 30
Du lundi 11 au samedi 16 mars	MAINVILLIERS	Ancien Arsenal entre la salle des fêtes et les salles Victor Hugo	
Du lundi 18 au samedi 23 mars	LE COUDRAY	Espace Gérard Philipe rue de la Vieille Eglise	
Du lundi 25 au samedi 30 mars	CHARTRES	Rechèvres salle tennis de table rue du Commandant Chesne	
Mardi 2 et mercredi 3 avril	BARJOUVILLE	Complexe sportif André Ouaggini 34, rue Fort Mahon	Mardi : 12 h 30 – 17 h 30 Mercredi : 9 h – 17 h 30
Du jeudi 4 au samedi 6 avril	MORANCEZ	Halle du marché rue de Chavannes	Jeudi : 12 h 30 – 17 h 30 Vendredi : 9 h – 17 h 30 Samedi : 9 h – 12 h 30
Du lundi 8 au samedi 13 avril	LUISANT	Hall des Services Techniques - face au 18, rue des Gravieres	Lundi : 12 h 30 – 17 h 30 Mardi à vendredi : 9 h – 17 h 30 Samedi : 9 h – 12 h 30
Du lundi 15 au samedi 20 avril	MAINVILLIERS	Ancien Arsenal entre la salle des fêtes et les salles Victor Hugo	
Du lundi 22 au samedi 27 avril	LÈVES	Préau de l'école Jules Valain passage du clos Benin	

Plus d'infos :



0 800 22 20 36

Service & appel
gratuits

et sur chartres-metropole.fr

Tout au long de l'année 2024, retrouvez dans *Votre Agglo* notre série en 10 épisodes consacrée aux 100 ans de C'Chartres habitat.

Deuxième partie : 1934-1943 : la crise économique, la guerre

Un Office très attentif

De 1934 à 1943, les finances de l'Office et la guerre ne permettent pas de réaliser de nouvelles constructions. La crise touche les locataires, qui paient les loyers très irrégulièrement. Le Conseil d'administration décide de réfléchir à des procédures d'expulsions.

L'inspecteur départemental des services d'hygiène interpelle également l'Office sur l'existence de « taudis » à Chartres : « *des familles nombreuses sont trop souvent logées dans des locaux insuffisants et insalubres* ».

Une prime de « bon entretien »

Le Conseil d'administration propose qu'une commission visite les logements deux fois par an afin de s'assurer de leur entretien et d'encourager les locataires soucieux du bon entretien de leur logement, en attribuant des primes pour les habitations les mieux tenues et entretenues. Un concours des jardins est lancé avec une note attribuée au jardin d'agrément, une autre au potager, une pour la cour.

« *Monsieur Château, 3 rue de la Croix Blanche, pour loger ses 12 enfants, a mis plusieurs lits dans les pièces du rez-de-chaussée et du 1^{er} étage. (...) Les jardins sont pour la plupart bien entretenus et produisent des légumes qui doivent être bien accueillis en ces temps de disette* ». (extrait du Conseil d'administration du 9 novembre 1937).

Gouvernance

Edmond Minier, maire de Chartres, préside l'Office en 1934 et 1935. Lui succèdent messieurs Fauchaux (1935-1939), adjoint au maire de Chartres, puis Rivet (1939 à 1945), membre du conseil municipal.

L'Office gère 71 logements et emploie 5 salariés.



Bords de l'Eure. (Archives départementales)



Escalier de la Reine Berthe. (Archives départementales)

Contexte national

1939 : la France compte 300 000 Habitations à Bon Marché ; 2 % des Français en bénéficient.

Septembre 1939 : la France entre en guerre avec l'Allemagne.

Contexte local

Durant les années trente, la population augmente très peu. L'activité, essentiellement agricole, est impactée par la crise : le prix du quintal de blé s'écroule, les agriculteurs n'arrivent plus à vendre leur récolte.

En 1936, Chartres compte 27 077 habitants, 4 619 maisons pour 8 179 foyers.

En juin 1940, les bombardements de l'aviation allemande font plus de 600 victimes dans le département. La population terrorisée s'exode. Les troupes allemandes entrent dans une ville en grande partie vidée de ses habitants : il ne reste que 700 à 800 Chartrains.

Sous l'occupation allemande, la municipalité obéit aux ordres de la Feldkommandantur installée au 18, boulevard Chasles. L'obsédante question de nourriture s'ajoute à celle des bombardements. En juillet 1943, la ration hebdomadaire est parfois réduite à 30 grammes

Le mois prochain : troisième partie : 1944-1953

C'Chartres habitat aujourd'hui : au cœur du territoire

À Chartres, et bien plus encore !

C'Chartres habitat propose aujourd'hui des logements dans tous les quartiers de la ville de Chartres.

De nouveaux bâtiments de 2 à 4 étages, à l'architecture contemporaine et moderne, dotés de jardins en pied d'immeubles, s'insèrent parfaitement dans l'environnement de la ville.

Ces constructions contribuent notamment au renouvellement urbain : celui du quartier des Clos, en cours, et celui de La Madeleine, qui démarre.



Programme C'Chartres habitat à Mignières.


Mais C'Chartres habitat est également déjà présent dans 17 autres communes de l'agglomération.

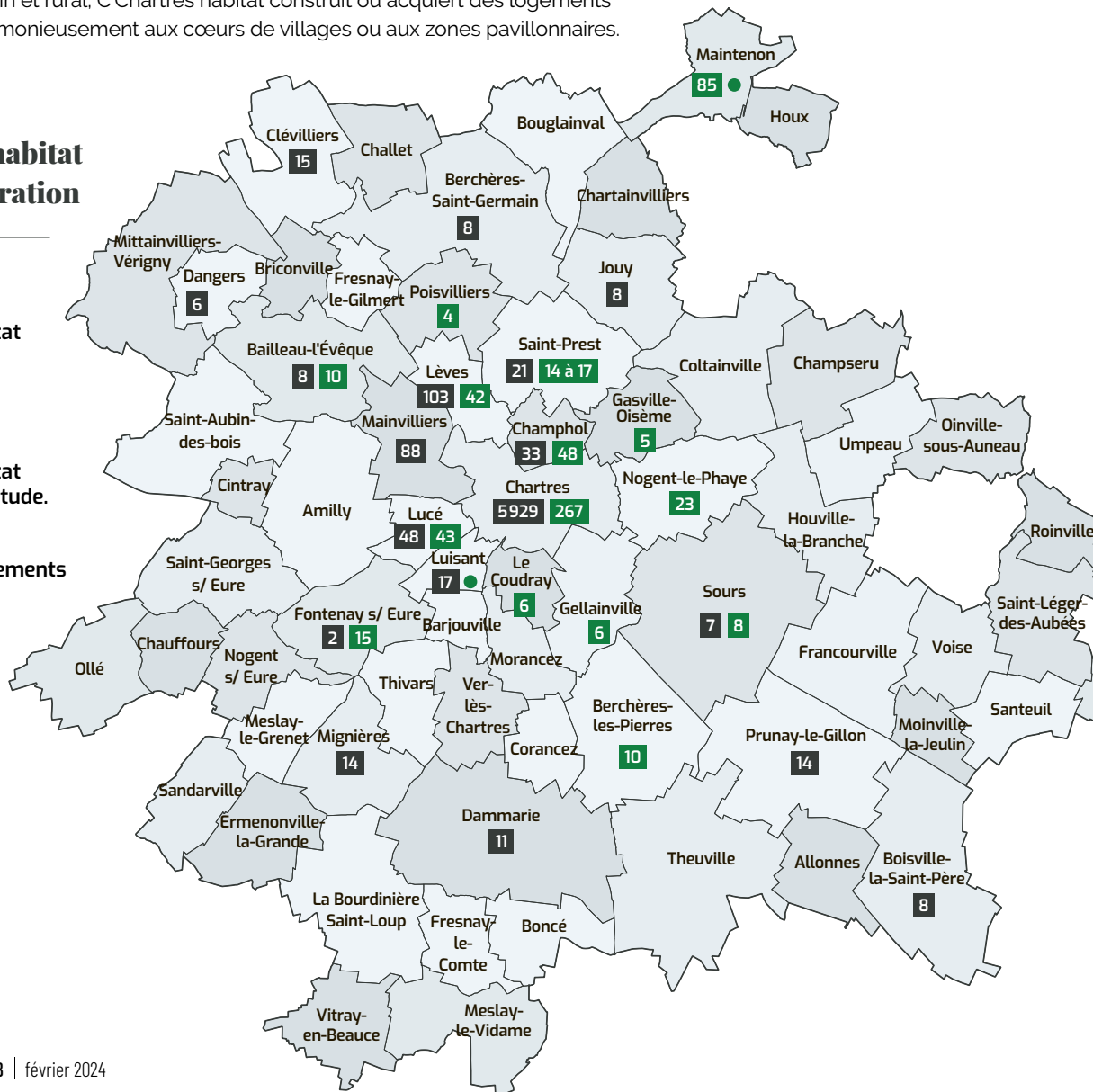
En milieu périurbain et rural, C'Chartres habitat construit ou acquiert des logements qui s'intègrent harmonieusement aux cœurs de villages ou aux zones pavillonnaires.

Les logements de C'Chartres habitat dans l'agglomération

 Logements C'Chartres habitat présents.

 Programmes C'Chartres habitat en cours ou à l'étude.

 À l'étude (nombre de logements non déterminé).



C'Chartres habitat aujourd'hui : 2 454 logements en 20 ans !

C'Chartres habitat a construit ou acquis 2 454 logements au cours des 20 dernières années dans l'agglomération chartraine.

Qualité pour tous

C'Chartres habitat renouvelle en permanence son patrimoine, proposant ainsi une offre locative attractive, disposant de tout le confort moderne.

Les prestations, de grande qualité, ne permettent en rien de distinguer un logement social d'un logement du secteur privé, si ce n'est le montant du loyer.

Mixité

Les acquisitions réalisées par C'Chartres habitat au sein d'ensembles immobiliers de plus grande envergure permettent de faire cohabiter les logements publics et privés, les logements locatifs et d'autres destinés à de l'accession à la propriété, dans un objectif de mixité sociale.



Le Parc des Pâtières, livré en 2011 en limite de Chartres et Lucé, compte 84 logements.



La Croix Bonnard, Chartres.

Confort et performance énergétique

Les logements historiques bénéficient du même niveau de confort que les logements neufs.

Pour maintenir l'attractivité des immeubles et des résidences constituant son patrimoine, C'Chartres habitat procède à des travaux d'entretien, d'amélioration et de réhabilitation réguliers.



Résidence Les Erables à la Madeleine, Chartres.



Quatre logements à Dangers.

Des aménagements de grande ampleur ont notamment été entrepris pour améliorer la performance énergétique des bâtiments, et donc le confort thermique des locataires.



La classe énergétique

90 % du parc de C'Chartres habitat est classé en catégories A, B, C ou D*.

* à l'exception de quelques logements voués à la démolition.

Consommation énergétique en kWh/m ² par an	Performance de la maison
Moins de 50 A	économique
51 à 90 B	basse consommation
91 à 150 C	haut performance
151 à 230 D	moyenne basse
231 à 330 E	moyenne haute
331 à 450 F	énergivore
Plus de 450 G	très énergivore

GENDARMERIE : SUR LE TERRAIN NUMÉRIQUE, AUSSI

Matthieu Rousseau, commandant de la compagnie de gendarmerie départementale de Lucé, explique comment l'outil numérique renforce le lien entre les citoyens et ses services, et contribue à lutter contre la cybercriminalité.

« **C**e que nous souhaitons faire comprendre aux habitants, c'est qu'il n'est pas forcément nécessaire de se déplacer à la brigade pour s'entretenir avec les gendarmes et

obtenir une réponse à ses questions ou effectuer un signalement. Une autre solution existe », explique Matthieu Rousseau. Cette solution, c'est l'outil numérique. Un outil du quotidien simple d'utilisation, qui fait gagner du temps et qui se révèle complémentaire du contact de terrain.

METTEZ LA SÉCURITÉ DANS VOTRE POCHE

« A destination du grand public, Ma Sécurité est une application pour smartphone du ministère de l'Intérieur et des Outre-Mer, développée conjointement par la Gendarmerie et la Police nationale. C'est le guichet unique de l'offre numérique de l'Etat en matière de sécurité, détaille le Commandant Rousseau.

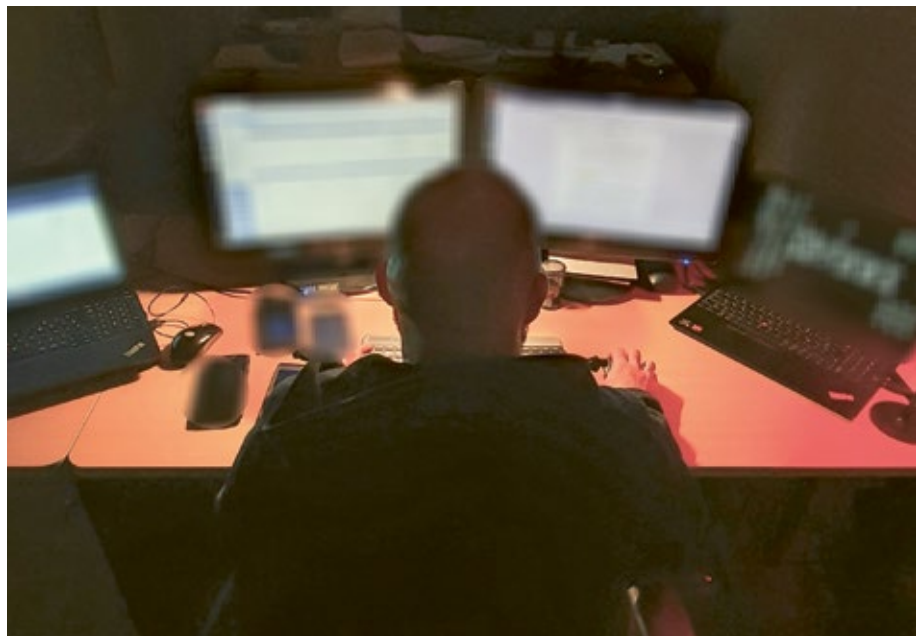
Gratuite, l'application Ma Sécurité oriente l'utilisateur dans ses démarches, facilite le contact avec les unités de gendarmerie et de police, selon que l'on réside en zone rurale ou urbaine, transmet une information de qualité et de proximité, et ouvre l'accès à des fiches conseil et des alertes...

Autre exemple : la fonction « Besoin d'aide ? » vous guide instantanément vers le service approprié.

Il est également possible d'accéder à un module de pré-plainte en ligne : il est indispensable que les citoyens se saisissent de ce dispositif, car il représente un gain de temps énorme pour eux, mais aussi pour nos services. Simplification, gain de temps, meilleure productivité : c'est du gagnant-gagnant. »










Matthieu Rousseau, commandant de la compagnie de gendarmerie départementale de Lucé.



Ma Sécurité

Application Grand Public



-  **Appel d'urgence et numéros utiles**
-  **Accompagnement des citoyens à travers un arbre décisionnel orientant toute personne vers la meilleure solution à son problème (40 téléservices, sites internet ou solutions "in-app")**
-  **Tchat H24/J7 avec un gendarme ou un policier + accès au tchat du portail de lutte contre les violences conjugales, sexuelles et sexistes**
-  **Cartographie des unités avec accès à leurs coordonnées, (horaires d'ouvertures, adresse, téléphone, ...)**
-  **Conseils par thématique (famille, habitation, sécurité routière, cyber, ...)**
-  **Alertes nationales et actualités locales par notifications push (abonnement par thématique et/ou unité de proximité)**
-  **Pour toute(s) question(s) contactez l'équipe projet SDEF/PEPS à applicationgrandpublic@gendarmerie.interieur.gouv.fr**



SCAN ME



LA BRIGADE NUMÉRIQUE : 24H/24 ET 7J/7

Implantée à Rennes la brigade numérique (BNUM) répond aux questions des usagers, les accompagne et recueille leurs éventuels signalements. « Cette unité de gendarmerie est disponible 24h/24 et 7j/7. Son autre force, c'est qu'il ne s'agit pas d'un « chatbot » (intelligence artificielle) : c'est bien un gendarme en chair et en os, avec son expérience et ses qualifications judiciaires qui est disponible derrière son clavier », précise Matthieu Rousseau. Véritable point d'accueil numérique des usagers, la BNUM est accessible via les sites et applications de la Gendarmerie nationale, l'application Ma Sécurité, cybermalveillance.gouv.fr, service-public.fr...

La Gendarmerie nationale dispose également d'une « chaîne cyber » composée de militaires formés à la lutte contre la délinquance dans l'espace numérique.

LA LUTTE CONTRE LA CYBERCRIMINALITÉ : ENJEU DE SOCIÉTÉ

« Le premier échelon, ce sont les correspondants en nouvelles technologies, explique le Commandant Rousseau. Ces enquêteurs numériques de proximité sont dans nos brigades. A Lucé, quatorze cybergendarmes sont formés à ces tâches. Ils sont notamment habilités à extraire des données sur un téléphone portable ou un ordinateur, à effectuer de la cyberpatrouille... C'est un domaine dans lequel nous cherchons à former de plus en plus de personnels, car les be-

soins vont croissant. » Ces enquêteurs sont en lien étroit avec les échelons supérieurs spécialisés dans les analyses de données.

La Gendarmerie nationale dispose en outre d'enquêteurs sous pseudonyme (ESP), véritables spécialistes de l'infiltration virtuelle. Après habilitation, ils sont autorisés à se faire passer en ligne pour une autre personne (un enfant, un pédocriminel, un trafiquant, un revendeur d'objets volés...) pour débusquer et identifier les auteurs de crimes et délits. Le spectre des infractions traitées est large : pédopornographie, sextorsions, trafics en tous genres...

« Les enquêteurs qui effectuent ces cyberpatrouilles prennent leur mission très à coeur : à chaque criminel identifié, ce sont des vies sauvées, des trafiquants et auteurs de tous types de vols neutralisés », observe le Commandant Rousseau.



QUE FAIRE CONTRE LES VIRUS DE L'HIVER ?

POUR TOUS !

Quelques gestes simples pour se protéger :

SE LAVER LES MAINS

- en rentrant à la maison ;
- avant tout contact, toute manipulation (tétée, soins, repas, etc.) et gestes d'affection (câlins, bisous, etc.).



LIMITER LA FOULE

- éviter les endroits publics confinés ;
- éviter les contacts avec les personnes malades.



PORTER UN MASQUE

- dès les premiers symptômes ;
- en cas de contact avec des personnes fragiles.



N'OUBLIONS PAS LES PLUS FRAGILES !

Les enfants de moins de 2 ans, les personnes âgées, les personnes avec une maladie chronique ou immunodéprimées sont particulièrement fragiles.

POUR LES PLUS PETITS



Ne pas partager des biberons, sucettes et couverts non lavés.



Laver régulièrement jouets et peluches.



Ne pas fumer à côté des enfants et des bébés.

QUELS SYMPTÔMES, QUELS SOINS ?

J'AI DE LA FIÈVRE

- boire de l'eau régulièrement ;
- prendre du paracétamol en respectant les doses ;
- éviter les anti-inflammatoires (ibuprofène, kétoprofène, etc.) en l'absence d'avis médical.



J'AI LE NEZ QUI COULE

- se laver le nez avec du sérum physiologique plusieurs fois par jour.



J'AI MAL A LA GORGE

- privilégier des aliments frais et/ou froids.



JE TOUSSE

- s'hydrater régulièrement ;
- éviter les antitussifs (codéine, exoménazine).



J'AI DES VOMISSEMENTS

- s'hydrater par petites gorgées régulièrement ;
- se mettre à jeun quelques heures et réintroduire par petites portions les aliments ;
- éviter les anti-vomitifs sans avis médical.



J'AI LA DIARRHÉE

- s'hydrater régulièrement ;
- manger du riz, des carottes, de la compote de pomme.



QUAND CONSULTER ?

La plupart des maladies dues à des virus se guérissent d'elles même...
Mais il est nécessaire de **consulter un médecin en cas de symptômes si :**



CELA FAIT PLUS DE 3 JOURS QUE VOUS AVEZ DE LA FIÈVRE (TEMPÉRATURE > À 38.5°)



VOUS ÊTES UNE PERSONNE FRAGILE



VOUS AVEZ DU MAL À RÉSPIRER



VOUS N'ARRIVEZ PLUS À BOIRE

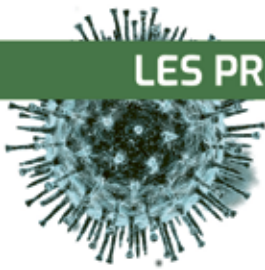


VOUS AVEZ UN NOURRISSON DE MOINS DE 3 MOIS AVEC LES SYMPTÔMES SUIVANTS : SOMNOLENCE EXCESSIVE, PÂLEUR, LÈVRES BLEUES ET PLEURS INHABITUELS



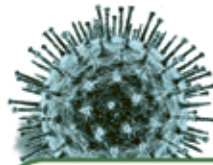
Consulter préférentiellement un médecin ou un autre professionnel de santé avant d'aller aux urgences !

LES PRINCIPAUX VIRUS ET LEURS CARACTÉRISTIQUES



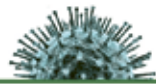
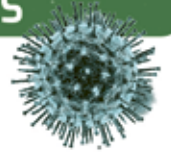
LA RHINOPHARYNGITE

- Fièvre jusqu'à 3 jours
- Rhume pendant 7 à 12 jours
- Maux de gorge pendant une semaine
- Toux de 1 à 3 semaines



LA GRIPPE

- Fièvre élevée oscillante jusqu'à 5 jours
- Courbatures
- Léger rhume, nausées
- Toux de 1 à 3 semaines
- Fatigue pendant plusieurs semaines



LA GASTRO ENTÉRITE

- Fièvre jusqu'à 3 jours
- Vomissements souvent les premières heures
- Diarrhées liquides jusqu'à 3 jours

LA BRONCHITE

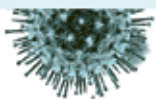
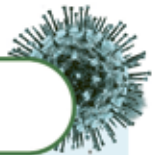
- Fièvre jusqu'à 3 jours
- Toux entre 1 et 3 semaines
- Rhume 7 à 12 jours

L'ANGINE

- Fièvre jusqu'à 3 jours
- Maux de gorge pendant 1 semaine
- Un test est utile pour vérifier si elle est virale ou bactérienne chez votre médecin ou pharmacien

LA COVID

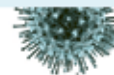
- Regroupe, selon les individus, des symptômes de rhinopharyngite et/ou grippe/gastro entérite
- Seule la perte de goût/odorat est plus spécifique (10%) mais pas systématique. Un test peut le confirmer chez votre médecin, pharmacien ou en auto-test



LA BRONCHIOLITE

CHEZ L'ENFANT DE MOINS DE 2 ANS

- Fièvre jusqu'à 3 jours
- Toux entre 1 et 3 semaines
- Rhume 7 à 12 jours



**LES MÉDICAMENTS ANTIBIOTIQUES
SONT INEFFICACES CONTRE LES VIRUS**

HISTOIRE, PATRIMOINE ET GASTRONOMIE AU MENU



Le seul roi de France couronné en la cathédrale de Chartres sera à l'honneur du traditionnel week-end Henri IV concocté par C'Chartres Tourisme. Rendez-vous les 24 et 25 février prochains pour un hommage à l'illustre monarque, qui mêlera patrimoine, Histoire et gastronomie.

Découvrez Chartres à l'époque d'Henri IV

« Samedi 24 et dimanche 25 février, à 10 h 30 et 15 h, des visites commentées vous guideront sur les pas du « bon roi », entre anecdotes et légendes : une immersion dans l'histoire de la ville au 16^e siècle, dévoile Isabelle Mesnard, présidente de C'Chartres tourisme. Depuis la cathédrale, où Henri IV a été sacré le 27 février 1594 et où la trace du sabot

de son fameux cheval blanc est encore présente, votre guide vous racontera le cérémonial de ce grand moment de l'Histoire de France. Au musée des Beaux-Arts et à l'église de la Brèche, vous revivrez le siège de la ville, qu'il a tenu en 1568 alors qu'il était encore Henri de Navarre ; l'église tient d'ailleurs son nom d'une brèche faite lors de cet épisode dans les murs de la porte Drouaise... Vous passerez aussi devant

la maison dite Henri IV, dans laquelle il aurait séjourné en compagnie de la « presque reine », Gabrielle d'Estrées, sa favorite... »

Dégustez la fameuse poule au pot

Le « Vert Galant », comme il était surnommé, a assurément laissé son empreinte à Chartres, mais aussi dans la gastronomie française. On prête en



La formule Henri IV gourmand comprend une visite sur les pas du "bon Roi" à Chartres, et une dégustation de la poule au pot dans les restaurants partenaires, La Cour et L'Amphitryon.



effet à Henri IV cette formule célèbre :
« Si Dieu me prête vie, je ferai qu'il
n'y aura point de laboureur en mon
royaume qui n'ait les moyens d'avoir le
dimanche une poule dans son pot. »

Devenue l'un des symboles du règne
d'Henri IV, la poule au pot s'invite tout
naturellement au menu de ce week-
end hommage : C'Chartres tourisme
propose une formule Henri IV gour-
mand, qui comprend visite guidée
et déjeuner terroir ou gourmet dans
les restaurants partenaires La Cour et
L'Amphitryon.

RENSEIGNEMENTS ET
RÉSERVATIONS DES VISITES :

BOUTIQUE EN LIGNE :
BOUTIQUE.CHARTRES-TOURISME.COM

OFFICE DE TOURISME
DE CHARTRES MÉTROPOLE
10, RUE DE LA POISSONNERIE
02 37 18 26 26



La poule au pot.

L'IA au service des connaissances

Dialoguez avec Henri IV !

Ce « magnet intelligent », conçu à l'aide
d'algorithmes d'intelligence artificielle
généraliste, vous permet de converser avec le
bon Roi.

Comment ça marche ? « En scannant le QR
code au dos du magnet, une interface de
discussion s'ouvre sur votre smartphone,
explique Isabelle Mesnard. Elle vous permet
de dialoguer (par écrit, dans différentes
langues) avec Henri IV. C'est à la fois
amusant, interactif et instructif : posez-lui
vos questions, et le roi vous racontera sa
vie dans les moindres détails, ses batailles,
son sacre... »

Développée par les experts d'Ask Mona, cette
technologie innovante mobilise les capacités
de ChatGPT sur une base documentée par des
historiens. Où quand l'IA se met au service du
partage des connaissances... et du tourisme.

**Le magnet est en vente en exclusivité
dans les boutiques de C'Chartres Tourisme,
à la Maison du Saumon (10, place
de la Poissonnerie) et à La Conciergerie
(3, rue de Bethléem). Tarif : 8 euros.**



Isabelle Mesnard, présidente de C'Chartres tourisme.

C'CHARTRES ARCHÉOLOGIE, NOUVEAU NOM DE LA DIRECTION DE L'ARCHÉOLOGIE DE CHARTRES MÉTROPOLE

L'un des plus importants services archéologiques de France géré par une collectivité, en l'occurrence Chartres métropole, change de nom et se dote d'un nouveau logo. Bienvenue, C'Chartres Archéologie !



L'équipe de C'Chartres Archéologie.

Des missions et compétences variées

Composée de 42 personnes, l'équipe de C'Chartres Archéologie exerce des missions scientifiques, patrimoniales et culturelles à l'échelle de l'agglomération. Ses outils scientifiques et techniques lui permettent d'intervenir sur l'ensemble de la chaîne opératoire, depuis les études préalables jusqu'à la conservation du mobilier et la valorisation des découvertes.

« C'Chartres Archéologie est habilitée par le ministère de la Culture pour la réalisation des opérations d'ar-

chéologie préventive, explique Mathias Dupuis, directeur de C'Chartres Archéologie. Il peut s'agir de diagnostics (détecter les vestiges en ouvrant des tranchées sur environ 10% du terrain) ou de fouilles (étudier l'intégralité des vestiges dans l'emprise du projet). Les diagnostics sont des préalables à des opérations d'aménagement du territoire ou de construction, obligatoires pour les terrains identifiés à potentiel archéologique. Les fouilles quant à elles sont requises par la Préfecture ou les aménageurs lorsqu'elles révèlent une présence archéologique qui vaut d'être

inspectée. Avec sa maîtrise de ces opérations, l'expertise des métiers qu'elle intègre et sa connaissance de l'histoire locale, C'Chartres Archéologie se pose comme un prestataire de premier choix pour les études à mener sur le territoire de Chartres métropole, sur sollicitation notamment des mairies. Par ailleurs, elle apporte également une expertise auprès d'acteurs publics et privés pour la réalisation d'études dans le champ de l'archéologie et du patrimoine. Nos opérations sont l'occasion de révéler de nombreux objets : plus de 200 000 items provenant de fouilles dans l'agglomé-

ration sont aujourd'hui conditionnés, inventoriés et étudiés par nos équipes. Les actions de valorisation que nous menons auprès du public révèlent l'histoire longue et complexe de notre territoire. »

Chiffres-clés

- 42 collaborateurs permanents.
- 311 opérations archéologiques conduites dans l'agglomération depuis 2003.
- 300 hectares traités dans le cadre de prescriptions de l'État.

C'Chartres Archéologie s'ancre dans le territoire

Lancée en 2016, la marque de territoire C'Chartres est désormais familière des habitants de Chartres et de son agglomération. Début 2024, la direction de l'Archéologie de Chartres métropole a rejoint le club, en devenant C'Chartres Archéologie.

Ce nouveau nom fait sens : C'Chartres Archéologie s'inscrit pleinement dans la dynamique d'aménagement du territoire, en accompagnant les acteurs

locaux (communes, l'opérateur local d'aménagement C'Chartres Aménagement, particuliers...) grâce aux diagnostics et fouilles préventives qu'elle réalise. C'Chartres Archéologie, c'est aussi un rouage de l'innovation, qu'elle soit technologique ou méthodologique : Elle met en œuvre sur le terrain les outils nouveaux que sont la photogrammétrie et la reconstitution 3D de vestiges, la prise de vues et le repérage par drones, et les nombreuses manipulations techniques et scientifiques de son laboratoire de conservation.

Un nouveau logo

Pour appuyer cet ancrage territorial, le logo de C'Chartres Archéologie adopte la forme d'un des bassins du sanctuaire gallo-romain de Saint-Martin-au-Val*, mis au jour dans le cadre des fouilles qui y sont effectuées depuis 2006.

Par l'exceptionnelle conservation des bois, par son pavement en marbre blanc importé de Turquie ou encore par son harmonieuse association des formes géométriques, ce bassin est représentatif de la richesse du patrimoine archéologique chartreais. Sa renommée

dépasse d'ailleurs les frontières du territoire : le seul cas comparable de préservation de bois d'époque romaine se situe en effet à Herculaneum, près de Pompéi. Une exposition couplée avec le site italien est d'ailleurs en cours de préparation. Rendez-vous fin 2025.

Conférence et projection

Nouveau nom, nouvelle année, nouveaux projets : C'Chartres Archéologie vous présente son actualité. Au programme : la diffusion du film *Chartres, une histoire d'archéologie* et une conférence sur de la reprise des fouilles de l'église de Saint-Martin-au-Val.

Date et lieu à retrouver sur le site : archeologie.chartres.fr

* Pour en savoir plus sur le sanctuaire gallo-romain de Saint-Martin-au-Val :



<https://archeologie.chartres.fr/decouvertes/sites-archeologiques/le-sanctuaire-gallo-romain>



Vue aérienne d'un des trois bassins du sanctuaire gallo-romain de Saint-Martin-au-Val, après dégagement des bois fossilisés qui le remplissaient.

Le logo de C'Chartres Archéologie reprend sa géométrie si particulière.



**C'Chartres
ARCHÉOLOGIE**



LA MAISON DU VÉLO

CHARTRES MÉTROPOLE



Envie de vélo ?
CIRCULEZ À VÉLO POUR 8€/MOIS !

DES VÉLOS
pour tous...

INFORMATIONS

filibus.fr / rubrique La Maison du Vélo

02 37 32 83 51

*Pour la location annuelle d'un vélo de ville

MEMBRES DE MEMSPACES-COMPAGNIE.COM - 02 37 32 83 52

LA MAISON DU VÉLO

8 PLACE PIERRE SÉMARD (GARE DE CHARTRES) - 28000 CHARTRES



Le rat musqué

Le ragondin, qui fréquente nos étangs aussi bien que nos rivières, est un gros rongeur bien connu des promeneurs. Mais il en est un autre, tout aussi présent chez nous, qui se fait beaucoup plus discret : c'est le rat musqué. Si le ragondin est originaire d'Amérique du Sud, le rat musqué vient d'Amérique du Nord. Apparenté aux campagnols, il est beaucoup plus petit que le ragondin. Mais comme toute espèce invasive, sa présence n'est pas sans poser quelques soucis, que ce soit lorsqu'il creuse ses galeries dans les berges ou quand il consomme la végétation, y compris les cultures situées près des zones humides. Il peut, en outre, être vecteur de maladies mortelles.





Contrairement à d'autres animaux,
les poissons d'eau douce, comme ici le brochet,
sont très actifs en période hivernale.

IL SE LA COULE DOUCE...



La période de froid influe sur le comportement des animaux.
Des oiseaux migrent vers des destinations plus chaudes.
Les insectes sont à l'état de larves. Les chauves-souris hibernent...
A l'inverse, les poissons d'eau douce, eux, sont très actifs
et en profitent pour se reproduire, à l'image du brochet.

On dénombre près de 30 000 espèces de poissons dans le monde, dont une centaine en France métropolitaine.

Les poissons vivent dans différents milieux : les eaux salées (mers et océans), les eaux saumâtres (estuaires de fleuves) et les eaux douces (fleuves, lacs, étangs, rivières, ruisseaux...). Dans un même cours d'eau douce, on trouve différentes espèces de poissons selon les habitats et leurs caractéristiques écologiques : hauteur et température de l'eau, oxygénation, quantité de substrat... On parle alors de zonation piscicole, qui se divise en plusieurs catégories.

Zonation

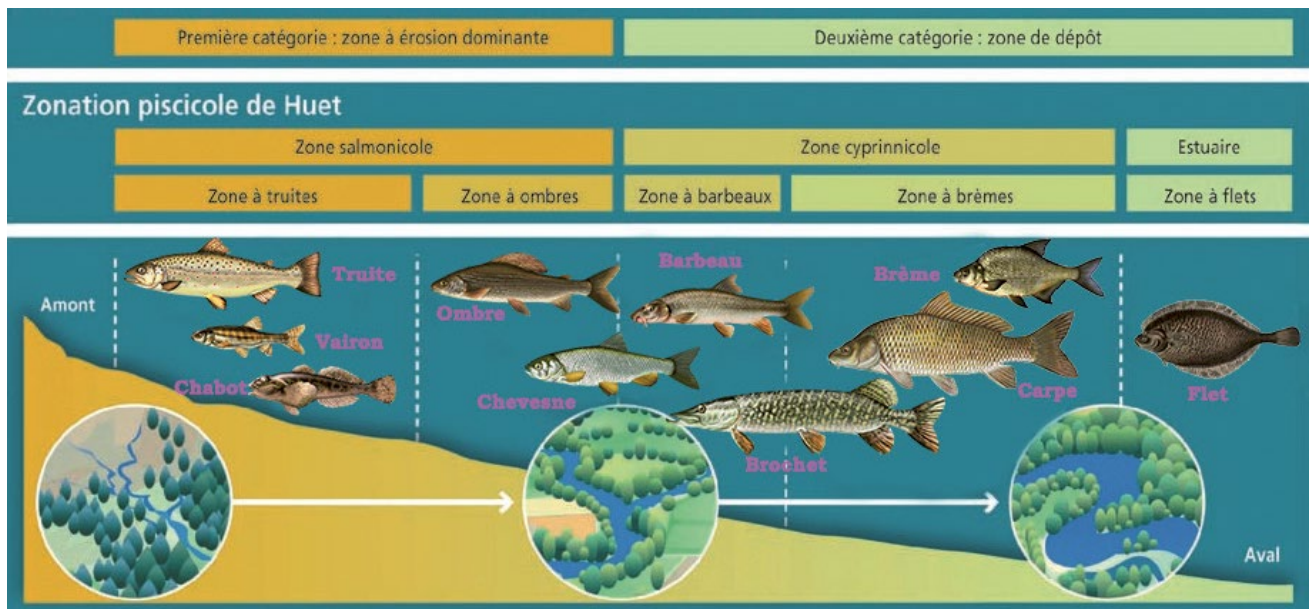
La zone à truites offre une eau fraîche (température inférieure à 10°C), bien oxygénée et rapide. On y trouve peu de végétation immergée.

Dans la zone à ombres, l'eau excède rarement les 15°C, la végétation immergée commence à s'installer et l'écoulement de l'eau est un peu plus faible.



Dans la zone à barbeaux, l'eau est plus profonde et plus calme. La présence de graviers et de sable offre des habitats divers pour un grand nombre de poissons.

Enfin, la zone à brèmes offre une eau pouvant dépasser les 20°C et dispose d'une végétation immergée abondante. C'est une zone idéale pour les poissons carnassiers en quête de proies.



Zonation piscicole.



© Damien Rouger

Adaptation

Reproduction, naissance, croissance, alimentation... Les poissons ont un cycle de vie adapté au milieu dans lequel ils se trouvent. Certains sont également capables de vivre dans différents milieux aquatiques, en se développant en eau douce et en se reproduisant dans l'eau salée ; on parle d'espèces catadromes, dont l'exemple le plus connu est l'anguille européenne (*Anguilla anguilla*). A contrario, certaines espèces vivent dans des milieux salés et se reproduisent en eau douce ; on parle d'espèces anadromes. L'exemple le plus connu étant le saumon d'Atlantique (*Salmo salar*).

Reproduction

Chez les poissons, on appelle les zones de reproduction des frayères. Certaines espèces recherchent des eaux froides, claires, oxygénées et peu profondes. D'autres ont besoin d'eau chaude et salée. Pour les poissons vivants en milieu fermé (mares, étangs, lacs), les zones de fraie sont les mêmes que leur lieu de vie.

La grande majorité des poissons d'eau douce se reproduit au printemps (de février à mai), dans une eau bien fraîche.

Pour les espèces pondueuses, le nombre d'œufs est très variable : de quelques centaines pour le chabot contre plusieurs milliers pour le sandre.

Le brochet, indicateur de qualité

Le brochet (*Esox lucius*) est un carnassier fusiforme qui peut mesurer jusqu'à 1,50 mètre de long et peser jusqu'à 20 kg. Ce prédateur possède une dentition impressionnante : sa gueule peut contenir plus de 500 dents acérées.

C'est un excellent indicateur de l'état du milieu : il est exigeant sur la qualité de l'eau, notamment pour sa reproduction.

En France, le brochet est classé « vulnérable » sur la liste rouge des espèces menacées. En cause, les zones humides qui disparaissent et les zones de reproduction qui se font plus rares, car le niveau d'eau baisse trop rapidement pour que les jeunes alevins grandissent et regagnent le cours d'eau.

Une frayère aménagée par Chartres métropole

En collaboration avec la Fédération départementale de pêche, Chartres métropole a aménagé en 2007 au cœur de la prairie de Luisant une frayère à brochets, pour accueillir durablement l'espèce et lui permettre de se reproduire.

Entre février et avril, la zone de fraie se remplit en eau lorsque l'Eure est en crue. Une vanne est alors actionnée manuellement pour que les adultes viennent frayer dans cette végétation aquatique et est ensuite refermée. Cette vanne est ensuite de nouveau ouverte vers le mois de mai-juin pour laisser repartir les jeunes brochetons dans la rivière.



Frayère à Luisant.

Suivi scientifique : les pêches d'inventaire



Chaque année, les techniciens rivière de la direction du Patrimoine Naturel de Chartres métropole participent avec la Fédération départementale de Pêche et de Protection des Milieux Aquatiques à des pêches d'inventaire. Elles permettent d'évaluer et de mieux connaître la population piscicole présente dans les cours d'eaux traversant l'agglomération.

Depuis 2010, les résultats sont très encourageants, avec une augmentation du nombre d'espèce de poissons et une bonne qualité piscicole, preuves que les aménagements de restauration de la continuité écologique de l'Eure menés par Chartres métropole réalisés le long de l'Eure portent leurs fruits.

En 2020, une anguille de près de 15 cm a même été retrouvée : du jamais vu depuis plus de 40 ans !



NATHAN SALAÜN

EN ROUTE VERS LE PODIUM

Il vient de fêter ses 18 ans et déjà, Nathan Salaün est un prodige du karting. Classé dixième parmi 3 500 concurrents français au championnat SWS (Sodi word séries), cet habitant de Bailleau-l'Évêque ne compte pas s'arrêter là et vise la finale du championnat du monde.

La karting, Nathan Salaün le côtoie depuis son plus jeune âge. « Mes parents en faisaient très souvent et ils m'emmenaient avec eux », explique celui qui s'est essayé à toutes sortes de sports. « C'était un enfant très introverti, se souvient son père, Jean-François. Il aimait le sport, mais refusait de participer aux compétitions. Un jour, à force de nous voir sur un kart, sa mère et moi, il a voulu tenter à son tour. Dès qu'il a mis un casque, il s'est transformé. » Nathan avait alors sept ans. Rapidement, les karts d'enfants l'ennuient. « Comme j'avais la taille requise, j'ai obtenu l'autorisation de piloter un kart pour adulte », sourit-il.

20^E MONDIAL

En 2021, il se lance dans une nouvelle aventure : le SWS, le plus grand championnat du monde amateur de karting. Chaque année, ils sont plusieurs milliers à travers la planète à concourir chaque week-end. Pour participer, il suffit de s'inscrire à une course proposée par l'organisation. « Le gros avantage, c'est que le circuit loue les karts aux pilotes. Nous avons tous des machines équivalentes, que nous n'avons pas à transporter », explique Nathan.



Dans sa catégorie, les 15-40 ans, ils sont 3 500 participants français. Nathan est classé dixième. « Les sept premiers se qualifient pour la finale mondiale, alors je garde espoir, et je cours tous les week-ends ! » L'an dernier, il a participé à 54 courses. Ses 18 victoires et 49 places parmi les cinq premiers l'ont hissé au vingtième rang mondial.

« Il nous surprend parce que nous arrivons dans les différentes villes la veille de la compétition : il ne découvre la piste que le jour-même de la course, et pilote comme s'il y était déjà venu ! », assure Jean-François. Nathan a son se-

cret : « Je reste calme et ne me décourage jamais. Si je ne suis pas en tête, je me dis que mes échecs sont là pour me motiver à m'améliorer. »

DES CHAMPIONS IMPRESSIONNÉS

Un état d'esprit qui porte ses fruits, puisque Nathan est félicité par des champions du monde impressionnés par sa facilité d'adaptation. Ils lui prédisent une rapide progression. Si l'an dernier il avait concouru sur un circuit anglais, c'est au Maroc qu'il se rendra au mois de mars. En obtenant la première ou la deuxième place, il sera automatiquement qualifié pour la finale qui aura lieu au mois de juillet en Belgique. « Je n'ai pas de matériel à transporter, mais entre les trajets à travers la France tous les week-ends, et les frais de logement, c'est une passion qui a un coût. J'ai donc créé une association pour rechercher des sponsors. »

Quand on le questionne sur son avenir, Nathan répond qu'il voudrait être pilote professionnel. « Mais pour se faire, il faut être repéré », précise-t-il. Il semblerait que celui qui commence tout juste l'apprentissage de la conduite civile soit bien parti pour réaliser son rêve.

VOTRE CENTRE COMMERCIAL À CIEL OUVERT

L'attractivité commerciale et artisanale du cœur d'agglomération ne se dément pas !
Les nouvelles enseignes ouvrent régulièrement dans ce grand centre commercial à ciel ouvert :
le commerce fait battre le cœur de ville de Chartres !

À CHARTRES

Dites-le avec des fleurs

Le parfum des fleurs vous emplit les narines dans **L'atelier de Justine**, installé depuis début janvier à la place de Café Serré dans le centre-ville de Chartres. « *Il y avait peu de fleuristes dans le cœur de la ville, qui est un endroit que j'affectionne beaucoup. Alors j'ai décidé de proposer ce service* », explique Justine Nauttelet. Durant huit ans, elle était responsable d'un magasin de fleurs. « *Puis j'ai eu envie de m'occuper de ma propre boutique.* »

Vous y trouverez des fleurs coupées pour réaliser des bouquets personnalisés et des plantes en pot, le tout de saison. « *En cas de demandes spéciales de végétaux que je n'ai pas en boutique, il y a possibilité de commander* », précise Justine Nauttelet. La fleuriste propose également de réaliser des bouquets d'obsèques, des compositions pour mariages, et des décorations fleuries de salles.



L'ATELIER DE JUSTINE

32, rue de la Poêle Percée, Chartres

07 71 37 61 71

latelierdejustine28@hotmail.com

À CHARTRES

La caverne d'Ali Baba

Présent à Chartres depuis le 1^{er} décembre, **Le petit Souk** est une boutique aux couleurs vives et pimpantes, sur les rayonnages de laquelle se mêlent jouets pour tous les âges, objets de décorations, tapis, lampe, coussins, réveils... « *J'aime dire que si vous avez un cadeau à faire et que vous ne savez pas quoi offrir, ici vous trouverez des idées !* », sourit Nicolas, responsable de la boutique.

Ce sont surtout les jouets et autres jeux qui remplissent le magasin où Marie et Gwendoline peuvent vous conseiller. Déguisements, dinette en bois, véhicules en métal, instruments de musique, poupées, mais aussi sacs de voyage... « *Il y a même des jouets qui sont de véritables souvenirs d'enfance, et que les parents offrent à leurs enfants, comme une transmission. Par exemple : la pâte à prout ! Parfois je me demande si ce sont les enfants où leurs parents qui éprouvent le plus de joie dans la boutique !* »

LE PETIT SOUK - 49, rue Noël Ballay, Chartres
02 37 27 42 80 - lepetitsouk.fr



À CHARTRES

Friperie vintage et originale

Karine Sulhan a ouvert début décembre sa boutique de friperie vintage : **À l'Origine**. C'est à force d'accompagner sa fille dans les friperies parisiennes que cette maman de quatre adolescents a eu l'idée d'ouvrir ce commerce à Chartres. « *Je travaillais essentiellement à l'ordinateur, j'ai aussi eu besoin de renouer un contact réel avec les gens* », explique-t-elle. Des vêtements toutes sortes, de toutes tailles et pour tous les âges, y compris pour les nourrissons, sont suspendus aux rayonnages industriels. Des couvre-chefs, des bijoux, des sacs et d'autres accessoires attendent les chanceux qui sauront dénicher la pièce qu'ils ne trouvaient nulle part. « *Je me rends compte que ce qui plaît, ce ne sont pas les marques, mais l'originalité ! Ici, il y en a pour tous les goûts.* » Même les objets qui décorent le magasin sont en vente. Enfin, pas tous !



À L'ORIGINE - 6, rue de la Poissonnerie, Chartres - 06 59 59 02 21

À LUISANT



Pour le bien-être de vos petites abeilles

Une nouvelle micro-crèche s'est installée début janvier à Luisant, où onze enfants peuvent être accueillis, à partir de l'âge de 10 semaines et jusqu'à 3 ans. « *Nous proposons aux parents un accueil personnalisé de leur enfant, qu'il soit régulier, occasionnel ou d'urgence*, explique Noémie Blot, la directrice. *Autour de nos trois professionnelles de la petite enfance, vos petits bouts apprennent à découvrir le monde et à développer leur motricité dans un projet pédagogique centré sur l'éducation positive et l'ouverture sur la nature* ». Pièce de vie, dortoirs et espace extérieur permettent aux enfants de s'épanouir pleinement. En complément, ils se rendent une fois par mois à la médiathèque de Luisant. « *Nous veillons aussi à la qualité de l'alimentation en privilégiant des produits frais locaux avec 25 % de bio minimum, des menus alternatifs, de saison et adaptés à l'évolution des enfants* ».

LA RUCHE ET CIE - 29, avenue de la République, Luisant - 02 34 40 16 62
contact@ruche-et-cie.fr - ruche-et-cie.fr - f : La Ruche et Cie micro-crèche

À SOURS

Un service du tonnerre

Durant plusieurs années, Maxime Giraud a été salarié d'une entreprise d'électricité spécialisée dans les installations électriques du secteur tertiaire. « *Ce qui m'a poussé à m'installer à mon compte, c'est l'assurance que les connaissances que j'ai acquises dans ce domaine pendant des années me le permettaient* », explique-t-il.

MG élec propose aux particuliers de s'occuper de la rénovation et du dépannage de leur installation électrique : analyse et remise aux normes du tableau électrique et des différents circuits ; installation encastrée et non encastrée des circuits, des prises et des interrupteurs ; etc. « *Fort de mon expérience dans le secteur tertiaire, je propose également mes services aux entreprises* », précise Maxime Giraud, qui se déplace dans toute l'agglomération.

MG ÉLEC - maximegiraud140@gmail.com - 07 83 40 47 83



À LUISANT



Un chauffeur sur demande

Anciennement chauffeur VTC en région parisienne, Karim El-Mallouki s'est installé à Luisant. « *C'est une ville où je me sens bien*, explique-t-il. *Je tenais à apporter un service de plus à ses habitants ainsi qu'à ceux de l'agglo.* » Attentif à son empreinte carbone, Karim a opté pour un véhicule hybride. Il accompagne particuliers et professionnels lors de trajets interurbains ou pour une destination plus éloignée : aéroport, gares parisiennes, etc.

La réservation peut se faire à toute heure, tous les jours, par téléphone, mail ou via le site internet de **VTC'K**.

« *Je propose également de conduire les personnes lors de séminaire d'entreprise ou de tout autre événement personnel ou professionnel* », précise Karim El-Mallouki.

VTC'K - vtckchartres.com - vtckchartres@gmail.com - 06 66 29 61 26

Pour un voyage unique

Lucas et Nicolas Roucoulet ont ouvert en août dernier à Gellainville leur compagnie d'autocars de tourisme : **Voyages Lunic**. Les deux véhicules de la compagnie, dotés chacun de 59 places et équipés du confort moderne (WC, télévision, etc.), pourront vous emmener partout en France et même à l'étranger, du petit transport régional au grand tourisme international. « *Nous sommes spécialisés dans le transport de touristes, mais nous transportons également les associations sur leurs lieux de visites ou de séjour, et les clubs sportifs sur leurs lieux de championnats ou aux aéroports. Nous travaillons aussi avec les écoles pour transporter les élèves lors de leurs voyages ou sorties scolaires* », explique Nicolas Roucoulet. « *Notre feuille de route : vous transporter dans le confort et en toute sécurité* », précise Lucas Roucoulet.

VOYAGES LUNIC

voyageslunic.fr - voyageslunic@gmail.com - 06 10 92 47 10 - 06 21 44 66 41



À GELLAINVILLE

Un voyage sensible vers soi

Isabelle Rio est installée depuis peu en tant que gestalt-thérapeute diplômée (EPG Paris). La gestalt thérapie consiste en une approche holistique de l'être humain : le corps, le mental, les émotions, et la dimension sociale. « *J'appréhende l'individu à la foi dans sa globalité mais avec sa singularité, en venant travailler également les pressions existentielles, tant chez l'adulte que chez l'adolescent. Nous vivons une crise symptomatique d'un monde qui change ; il faut accompagner au mieux les gens dans ce nouveau paradigme* », explique-t-elle. Isabelle Rio accompagne les personnes faisant face à des pertes de sens, des deuils, des traumas... Elle propose également d'aider les dirigeants et les salariés à trouver leur place et leur raison d'être professionnelle, et anime également des groupes de paroles.

ÂMECHIMIE - CABINET DE PSYCHOTHÉRAPIE

amechimie-psy.fr - isabellerio.amechimie@gmail.com - 06 07 75 14 99



À CHARTRES

Un intérieur qui vous ressemble

Marie Moreau a ouvert sa boutique, **Histoire d'intérieur**, à Ver-lès-Chartres le 1^{er} septembre dernier. À l'intérieur, papiers-peint, peinture, tissus, rideaux, luminaires, sol, tapis, objets de décoration, ameublement, viendront sublimer votre intérieur. Mais Marie Moreau est avant tout décoratrice d'intérieur. « *Mon but est de créer un projet d'intérieur de A à Z, explique-t-elle. Je me déplace au domicile des clients afin de leur apporter des conseils quant à leur projet de décoration, du revêtement des murs à la touche déco finale.* » Afin de mieux vous aider à vous projeter, Marie Moreau peut vous proposer de réaliser un rendu en trois dimensions de votre projet.

HISTOIRE D'INTÉRIEUR - 1 rue Saint-Victor, Ver-lès-Chartres

histoire.dinterieur28@gmail.com - 06 36 36 84 95- ☎ : histoireinterieur.chartres



À VER-LÈS-CHARTRES

Pour un jardin sécurisé

Fondée par Mégane Abreu et Bryan Courbe, **Courbe Clôture** est une entreprise spécialisée dans l'installation de clôtures. « *Avec notre ouvrier, nous installons tous types de clôtures, qu'elles soient grillagées, en treillis soudés, en PVC, ou en plaques de béton brut, à imitation pierre ou bois. Nous avons à cœur de travailler avec des matériaux français issus de fournisseurs reconnus pour la qualité de leurs matériaux.* » Courbe Clôture s'occupe également de l'installation de votre portail et de votre portillon, qu'ils soient coulissants, battants, motorisés ou non, en PVC ou en aluminium. « *Nous apportons également des conseils dans le choix des matériaux et des différents types de pose.* »

COURBE CLÔTURES - courbeclosures.fr

courbeclosures@hotmail.com - 06 32 43 53 84 - 09 86 34 23 79 - **f** : Courbe Clôtures



Sublimer vos ongles

C'est à la suite d'une reconversion professionnelle qu'Émeline Confais est passée de la comptabilité à l'onglerie. « *J'avais envie de vivre d'une activité manuelle, explique-t-elle. Maintenant que j'ai trouvé ma voie, je suis épanouie ; je ne me vois pas faire autre chose.* »

Confortablement installée dans une salle aux couleurs chaleureuses, vous pourrez profiter de l'expertise d'Émeline qui saura donner à vos ongles l'éclat qu'ils méritent. La pose américaine, la pose de vernis classiques, semi-permanents, de gel, etc. font partie des prestations qu'elle propose, ainsi que le mail art (baby boomer, french, paillettes, chrome, spider, etc.). « *Je propose également des séances de réflexologies plantaire et palmaire à destination des enfants et des personnes souffrant d'anxiété ou de stress.* »

LILY INSTITUT ONGLERIE - 46, rue des Hauts de Fresnay, Lèves
06 42 47 75 11 - **ig** : lily_institut - **f** : Lily Institut Onglerie

Investir dans l'or

Franchise spécialisée dans l'achat et la vente de l'or et de l'argent, **Le Comptoir national de l'or** a ouvert une boutique à Chartres en décembre dernier. À sa tête, David Journet, qui a nommé Bruno Leray responsable de l'agence. « *Nous sommes là pour conseiller et accompagner chacun, qu'il soit simplement venu pour se renseigner, vendre des bijoux, ou investir* », explique ce dernier. « *Le plus gros de notre clientèle vient investir. Nous accompagnons et orientons le client en fonction de son objectif d'investissement.* »

Le comptoir national de l'or propose également de faciliter l'achat et la vente de pièces ou de lingots, d'or ou d'argent, sur la base des cours en temps réel. « *L'or est une valeur refuge pour qui veut sécuriser son patrimoine* », explique David Journet.

LE COMPTOIR NATIONAL DE L'OR - 28 ter boulevard Chasles, Chartres
bruno.leray@gold.fr - 02 37 27 17 38





Au service de votre bien

Installée à Chartres, l'agence **Ghroom** propose à la location des biens (maisons et appartements) dans toute l'agglomération. Création et diffusion d'annonces, valorisation, gestion des visites, rédaction du bail, signature et état des lieux, Anaïs Buguet vous accompagne avec fiabilité et savoir-faire. « *Ghroom, c'est également un service conciergerie pour des locations de courte durée, explique-t-elle. Après la mise en valeur de votre bien sur l'ensemble des plateformes spécialisées en ligne, nous assistons vos hôtes dès leur arrivée et jusqu'à leur départ afin de leur garantir un séjour idéal dans votre hébergement* ». Ménage, fourniture et entretien du linge sont assurés par des prestataires professionnels. « *Nous gérons le planning de réservation et veillons à la satisfaction de la clientèle* ».

GHROOM - 34, rue des Petites-Filles-Dieu, Chartres - 02 34 42 16 81
 contact@ghroom.fr - ghroom.fr - **f** : Ghroom - **@** : ghroom_chartres

À LÈVES

La création et l'entretien de vos espaces verts

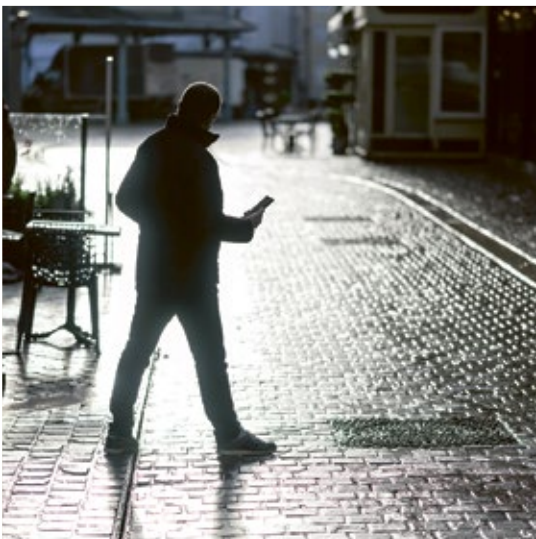
Vos extérieurs ont besoin de renouveau, de changement ou d'entretien ? Kevin Castier vous propose ses services pour l'aménagement, la création et l'entretien de vos espaces verts.

Doté d'une solide expérience du métier, celui qui a passé une quinzaine d'années en tant que salarié paysagiste a souhaité voler de ses propres ailes et a créé **CK Paysages**, à Lèves. Il se déplace chez ses clients, particuliers comme professionnels, dans tout le département et jusqu'au sud des Yvelines. Élagage, abattage, plantations, petit terrassement et travaux de maçonnerie font partie de ses prestations, qu'il assure avec savoir-faire et minutie.

CK PAYSAGES - 15, avenue de la Paix, Lèves - 06 33 87 39 16
 kevin.castier28@gmail.com - **f** : CK Paysages Instagram : ck_paysages



À LÈVES



Un détective privé dans l'Agglo

Après une carrière de 22 ans dans le secteur du bâtiment, Victor Pissarro s'est dirigé vers le métier passion auquel il songeait depuis ses 18 ans : détective privé. « *La recherche privée, dépendant du Code de la sécurité intérieure, est une profession sous le contrôle du Conseil national des activités privées de sécurité (CNAPS), garant des règles et des lois à respecter. Elle ne constitue en aucun cas un service annexe des forces de l'ordre* », précise-t-il.

APV-Investigations enquête pour le compte de particuliers, d'entreprises et d'avocats, sur des affaires familiales (adultères, révisions de pension...), professionnelles (concurrences déloyales...), mais aussi sur les fraudes aux assurances. « *Le détective a un devoir de conseil lors de la prise de contact. Son rôle est de démontrer que le doute du client portant sur un litige est ou non fondé, dans l'intérêt à obtenir réparation du préjudice subi.* »

APV-INVESTIGATIONS

apv-investigations.com - contact@apv-investigations.com - 06 62 55 61 26

À CHAMPHOL

Patrimonial et original



Artiste et artisan, Hélène Michau crée des motifs textiles depuis 15 ans, puisant une large part de son inspiration dans le patrimoine chartrain. Elle adapte également ces dessins sur des produits dérivés comme des mugs, sacs et magnets. Idéal pour séduire les touristes, mais aussi les Chartreains amoureux de leur ville ! « *Il s'agit toujours de dessins et non de photos, explique Hélène Michau. Assemblés, ils forment une image différente de l'original sans en trahir la référence. Pour la Maison Picassiette comme pour l'horloge de la médiathèque, chaque tesselle de mes créations est dessinée, placée, juxtaposée de manière à constituer une nouvelle « fresque » qui n'existe pas. J'ajoute des détails, des couleurs qui composent un motif déclinable sur tous supports.* »

Le Vent & La Discorde®

f : leventetladiscorde.com – **@** : @leventetladiscorde
leventetladiscorde.com





LE CAHIER DES ENTREPRENEURS

ENTREPRISE DU MOIS :

QUALIPAC

ROBOTIQUE MÉDICALE :

BIZLINK LIVRE SON 100^E ROBOT

@GGLO INNOVANTE :

QUI INTÈGRERA LA 4^E PROMO
DE START-UP AU 101 ?

ACTUS ÉCO :

**THD PRODUCTION ; DO@DELINE ;
BGE ; MEET IN CHARTRES ;
SERMO ; QUALITEAL CONSULTING ;
AUDACE D'AGIR ; POUVOIR
D'ENTREPRENDRE ; VISBEE ;
OKENITE ...**



QUALIPAC : DES INVESTISSEMENTS STRATÉGIQUES POUR RÉPONDRE AUX NOUVEAUX ENJEUX D'UNE BEAUTÉ RESPONSABLE

Spécialisée dans l'injection et l'assemblage, la société Qualipac sublime le plastique et le métal pour réaliser des produits et accessoires destinés notamment au secteur de la parfumerie-cosmétique. Jean-Luc Bernard, directeur des usines Qualipac de Chartres et de Château-Thierry, détaille comment la dynamique industrielle et les avancées en éco-conception et en innovation durable permettent d'être audacieux.

VA : Pouvez-vous nous détailler le savoir-faire de Qualipac ?

Jean-Luc Bernard : Qualipac dispose d'une expertise reconnue dans l'injection, la transformation et la décoration des plastiques, de l'aluminium et du zamak. L'assemblage de pièces complexes destinées aux secteurs du parfum, des soins, et du maquillage est aussi une des compétences d'excellence de Qualipac. Cette complémentarité nous permet de proposer une vaste gamme de produits et accessoires dédiés aux secteurs de la cosmétique, de la parfumerie et pharmaceutique : capots de parfum, boîtiers de maquillage, rouges à lèvres, mascaras, pots pour les produits de soins...

VA : Quelle est la place de Qualipac au sein du Groupe Pochet ?

JLB : Qualipac appartient au groupe Pochet, un groupe français familial quatre fois centenaire, spécialisé dans le packaging de luxe (verre, plastique, métal et décor) pour les maisons de parfum et de beauté. Ses dirigeants ont souhaité faire de Qualipac Chartres un site stratégique en termes d'innovation. Des transformations majeures ont ainsi été réalisées ces dernières années, marquées notamment par de nouveaux investissements soutenus par l'actionnariat familial (presses à injection plastique, imprimantes 3D, etc.).

Le groupe a également capitalisé sur les compétences humaines solides de l'entreprise et a renforcé sa stratégie RSE : impact environnemental, économie circulaire, culture inclusive, engagements responsables, développement économique local, transmission du savoir-faire, etc.

Qualipac se positionne comme un interlocuteur incontournable pour répondre de manière optimale aux évolutions des marchés de la beauté, notamment via la création de son Fablab à Chartres.

VA : Quelle est la vocation de ce Fablab ?

JLB : La création d'un Laboratoire de Fabrication et d'Innovation à Chartres, au cœur de la Cosmetic Valley, s'inscrit comme la suite logique des engagements menés au sein du groupe en faveur de l'innovation et de l'écoconception. Cette initiative découle de l'objectif commun du groupe et de ses clients : renforcer la recherche et le développement (R&D) pour une plus grande réactivité dans la phase de pré-étude, notamment grâce à des moyens de prototypage accélérés, d'essais matières et





de tests fonctionnels, le tout sous le prisme du développement durable. Le Fablab est un espace où l'expérience et l'intelligence collective s'expriment librement et donnent naissance à de nouvelles solutions, respectueuses de l'environnement. La création de ce laboratoire s'est accompagnée de la constitution d'une équipe dédiée.

VA : Quelle place occupe le développement durable dans le développement industriel initié par le groupe ?

JLB : Qualipac a pour objectif principal la fusion entre innovation industrielle, écoconception et durabilité. En mettant en place diverses initiatives liées à la Loi Climat, l'entreprise aspire à intégrer des pratiques industrielles plus respectueuses de l'environnement, réduisant son impact écologique. Le développement durable est clairement au cœur notre stratégie, et guide nos choix pour favoriser des solutions pérennes.

A titre d'exemple, nous utilisons la solution digitale METRON qui nous permet de piloter en temps réel l'ensemble de nos consommations énergétiques (gaz, eau, électricité). Ce pilotage permet à l'ensemble du Groupe Pochet de réduire son empreinte carbone mais également celle de ses clients, dont la maison Chanel, à l'initiative de ce projet. Grâce à ces efforts synergiques, nous entendons repousser les limites de l'innovation industrielle, en créant un équilibre harmonieux entre croissance économique et préservation de notre environnement.

VA : Comment envisagez-vous les prochaines années chez Qualipac ?

JLB : Nous sommes déterminés à maintenir les mêmes niveaux de performance et d'excellence qui ont établi notre réputation. Garder notre position de leader demeure une ambition constante, tout en explorant de nouvelles opportunités pour étendre notre empreinte.



Notre engagement envers la transition écologique et la transmission des savoir-faire restent une priorité. Nous sommes convaincus que la véritable richesse réside dans la préservation de ce que nous avons aujourd'hui, et que notre responsabilité est de la transmettre intacte, aux générations futures. Ces fondements guideront notre parcours au cours des cinq prochaines années, reflétant notre engagement vertueux envers l'innovation, la durabilité et la préservation de notre héritage. Nous prévoyons d'ailleurs de renforcer nos équipes en concentrant nos besoins de recrutement et de formation principalement sur les postes techniques pour compléter notre expertise (voir encadré).

LE PÔLE QUALIPAC EN CHIFFRES

Extrusion Services (fonderie) :

- 4 usines en France, 1 usine en Chine et 1 usine au Brésil
- Plus de 2 000 salariés
- CA 2023 : 250 M€
- Superficie site de Chartres : 9700 m²

QUALIPAC CHARTRES RECRUTE : 3 POSTES À POURVOIR

- Technicien assemblage
- Technicien de maintenance
- Technicien de maintenance outillage

QUALIPAC CHARTRES

13, rue des Réservoirs,
Nogent-le-Phaye

01 55 61 50 00

contact.pochet@groupe-pochet.fr

www.groupe-pochet.fr



QUALIPAC

QUI INTÉGRERA LA 4^E PROMO DE START-UP AU 101 ?

Le 16 janvier, 20 nouvelles start-up (voir en pages suivantes) ont effectué leur rentrée au 101 - Cité de l'innovation de Chartres métropole. Elles y seront accompagnées jusqu'à fin mars pour affiner leurs projets. Les plus viables intégreront la promo 2024 et bénéficieront d'un suivi personnalisé de 9 mois pour passer du projet au concret.

En ce jour de rentrée, c'est Didier Garnier, vice-président de Chartres métropole délégué au développement économique qui a assuré l'accueil des porteurs de projets et a exposé les objectifs des deux prochains mois.

Écosystème dynamique

« Si vos idées, projets et/ou produits ont séduit, il vous faut à présent faire vos preuves et maximiser vos compétences pour tenter de décrocher votre ticket d'entrée en incubation au 101, notre Cité de l'innovation, a-t-il expliqué. Cette étape marque le début d'un challenge passionnant et prometteur, où l'innovation et l'intelligence collective seront les maîtres-mots. Le 101 a été créé comme un lieu unique, dédié à l'entrepreneuriat, à l'innovation et au digital. Dans ces murs, vous bénéficierez



Didier Garnier, vice-président de Chartres métropole délégué au développement économique.





d'infrastructures modernes et d'accompagnements complets. C'est un écosystème dynamique où vous pourrez non seulement vous connecter avec d'autres entrepreneurs, mais aussi échanger des idées pour faire grandir vos projets tout en vous confrontant aux besoins et aux attentes du marché. Tirez pleinement parti de l'accompagnement proposé par Chartres métropole et ses experts WeSprint et Open Tourisme Lab. Ces derniers sont spécialisés dans le suivi et le développement d'entreprises innovantes. Vous avez l'opportunité de contribuer à façonner l'avenir, et Chartres métropole est ravie de vous ouvrir les portes de son territoire ».



69 start-up ont déjà été incubées en trois ans.
20 nouvelles start-up ont été présélectionnées pour la 4^e promo.

Découvrez-les succinctement en pages suivantes, avant de retrouver leur portrait chaque mois dans ce magazine à compter du mois de mai !

LE CALENDRIER

- **Octobre 2023** : lancement des appels à candidature par Les Fabriques de la Beauté et du Territoire. 120 candidatures ont été reçues.
- **Décembre 2023** : évaluation et sélection des projets.
- **Janvier 2024** : rentrée des start-up « pré-incubées » avec début du Bootcamp (phase de préparation intensive pour les pré-sélectionnés).
- **Jusqu'à fin mars 2024** : visioconférences quotidiennes et ateliers de groupe afin de guider les start-up et de les aider à affiner leurs projets : clarification des concepts, définition des modèles économiques les plus adaptés, étude des facteurs de risques, réalisation des business plan, réflexion sur les stratégies marketing et commerciale, entraînement aux prises de paroles, découverte de nouvelles méthodes de travail...
- **28 mars 2024** : fin de la phase de pré-incubation. Évaluation des projets par un jury, sur présentation courte et percutante (pitch), afin de les diriger vers les dispositifs appropriés en fonction de leur viabilité : incubation, formations complémentaires ou création d'entreprise.
- **Fin mars** : les start-up définitivement sélectionnées entreront en phase d'incubation. Elles bénéficieront d'un suivi personnalisé pendant neuf mois supplémentaires, d'avril à décembre 2024, afin de passer du stade de projet à sa concrétisation, sa commercialisation et son développement.

LE 101 - Cité de l'innovation

7, rue Camille Claudel
28 360 LE COUDRAY
welcome@le101.fr



Beauté et Territoire

Depuis 2021, le 101 - Cité de l'innovation accompagne les start-up sur deux thématiques : la Fabrique de la Beauté et la Fabrique de Territoire.

La Fabrique de Territoire englobe l'animation et la transformation des territoires. Les start-up proposent des solutions répondant aux enjeux des collectivités territoriales : intelligence artificielle, transformation numérique, développement durable, lumière dans la ville, upcycling...

La Fabrique de la Beauté propose un programme d'accompagnement en immersion dans la filière cosmétique, parfumerie et bien-être pour donner vie à des idées qui concernent la technologie au service de la beauté, la beauté plus naturelle et durable, la beauté holistique au service du bien-être, les nouveaux packagings plus respectueux de l'environnement...

20 start-up prétendantes à la phase d'incubation dans les starting-blocks : découvrez leurs projets !



FRUITI

Une plateforme pour investir dans la finance décentralisée en simplifiant les démarches et les conseils.

MANDARIN MASTER

Une plateforme permettant d'apprendre le chinois mandarin de manière efficace sans se décourager.

NEXTWAVE DIGITAL

Un créateur de formations de solutions numériques innovantes spécialisées dans les intelligences artificielles.

ANATH

Accélérer l'innovation grâce à l'intégration de l'intelligence artificielle, pour que les entrepreneurs aillent plus loin avec l'IA.

PETIT CITRON

Une application qui fait vos menus et vos courses de la semaine selon vos goûts, envies, allergies...

OBJECTIF VICTOIRE SUR LE BURN OUT

Une plateforme génératrice de contenus pour les personnes en situation de burn-out.



HOBINRIN

Le premier kit de protection optimale de l'intimité lors du rasage et de l'épilation du maillot.

ITABU

Des produits de soin de la peau et de nutrition fusionnés à la méditation en podcast, où la recherche de l'équilibre entre le corps et l'esprit.

MLB

Des produits capillaires naturels fabriqués à partir de produits venus de la région Centre-Val de Loire.

LUCEAT

La première brosse à cheveux capable de diffuser les soins capillaires durant le brossage.

KOSMELIA

Une gamme complète de produits de soins pour le visage, exclusivement sous forme de poudre.

CICÉRON

Des cosmétiques anti-âge premium avec des sérums en brume lactée.

GROWTH SOLUTIONS LAB

Une plateforme connectant les marques de la cosmétique et les distributeurs.



WOMANOLOGY

Une gamme de solutions naturelles pour soulager les douleurs féminines.

ROSE PIRATE

La possibilité de donner une seconde vie aux rouges à lèvres secs et/ou vides en les remplissant de baume à lèvres.



ORAL GLOW

Une brosse à dents électrique intégrant des technologies de pointe comme le blanchiment dentaire.

DESTINATION

Des produits de soin visage permettant d'avoir la peau en vacances toute l'année.

LE CATALYST

Une agence de communication et conseil scientifique dédiée au secteur de la beauté.

NAIDÉ

Des soins In & Out à usage interne et externe, à usage la fois cosmétique et alimentaire.

HERTZIA

Des soins visage naturels dont les principes actifs sont amplifiés par des vibrations sonores pour retrouver l'éclat de la peau, diminuer le stress et gagner en harmonisation énergétique.

ROBOTIQUE MÉDICALE : BIZLINK LIVRE SON 100^E ROBOT

Implantée dans le Jardin d'entreprises à Chartres, la société Bizlink Robotic Solutions France conçoit et fabrique des robots de positionnement de patient pour la protonthérapie.

Dirigée par Claude Burlot, secondé par Jérôme Chemouny à la R&D et Benoit Bessirard aux Opérations, Bizlink Robotic Solutions France s'est imposée comme une pépite rare dans

la robotique médicale. Initialement affiliée au groupe allemand Leoni, l'entreprise a rejoint en 2022 le groupe taïwanais Bizlink. La capacité d'innovation de l'entité chartreuse est reconnue : elle est aujourd'hui leader mondial du positionnement de patient robotisé dédié au traitement du cancer par protonthérapie.

L'équipe de Chartres est composée de 130 personnes. Trente de ses talents ont été les pionniers du robot Orion, une invention « made in Chartres » dédiée au traitement du cancer. Ce robot permet de positionner le patient pour un traitement par radiothérapie plus précis, plus sûr et plus confortable, à la fois pour lui et pour le personnel médical.



with courtesy of IBA

Pulsar, l'avenir

Lancé en 2015, Orion vient de fêter sa 100^e livraison au niveau mondial. Dix ans après, les équipes de Bizlink voient plus loin et se consacrent actuellement à la recherche et à la fabrication de son « petit frère ». Ce nouveau modèle, Pulsar, se verra plus moderne, plus flexible et visera à répondre aux nouvelles exigences de la médecine moderne et des grands centres hospitaliers.

RECHERCHE DE COMPÉTENCES

À l'occasion de la Semaine nationale de l'industrie en décembre dernier, Bizlink a accueilli la délégation de l'Union des industries et des métiers de l'industrie d'Eure-et-Loir (UIMM28), représentée par son délégué général, Alexandre Pennazio, en présence du député de la première circonscription d'Eure-et-Loir Guillaume Kasbarian et d'un groupe de demandeurs d'emploi. Cet événement a été l'occasion d'échanges fructueux entre acteurs de l'industrie, représentants institutionnels et chercheurs d'emploi, BizLink Robotic Solutions France étant en perpétuelle recherche de nouvelles compétences.

BIZLINK ROBOTIC SOLUTIONS FRANCE

Avenue Nicolas-Conté, Jardin d'entreprises,
28000 Chartres

healthcare.bizlinktech.com

02 37 33 75 00

48 h Chrono...

Rencontrez, recrutez

Chartrexpo

5 et 6 avril 2024
de 10h à 19h

Sur inscription

Stage &
Alternance

Intérim

Job
d'été

un événement



Chartres
pour l'emploi

Compétences

CDD
& CDI

Opportunités
de carrière

Réservation des stands exposants
contact@cadrent.fr / 0800 0800 28



À Chartres

Une solution visuelle pour booster votre communication



Fondée par Térance Desternes, la société THD Production propose ses services dans le domaine de la production audiovisuelle. Après une formation aux métiers du cinéma, de l'audiovisuel et du son à l'ESRA, Térance a enrichi son parcours dans le secteur de l'information en tant que journaliste-monteur pour France 2, LCI, Canal+, etc. Il a également réalisé deux courts métrages récompensés.

Depuis trois ans, il met à disposition son expérience et ses compétences aux services des autres. Sa spécialité ? La création de vidéos captivantes et sur mesure afin d'accompagner les entreprises pour leur visibilité. La communication visuelle est un véritable outil stratégique qui influence la manière dont une entreprise est perçue, engage son public et contribue à sa réussite. Cette solution peut répondre aux besoins de communication interne, institutionnelle ou événementielle, en capturant et retranscrivant les émotions et la force du message à véhiculer.



THD PROD
06 30 95 72 84 - terence@thdprod.com
www.thdprod.com

Dans l'agglo

Déléguer, et gagner du temps pour votre entreprise

Doriane Adeline fait bénéficier ses clients de ses treize années d'expérience dans les domaines du secrétariat et de l'assistantat. Sa société Do@deline intervient sur tout le territoire de Chartres métropole, à distance ou en présentiel. « Dans un monde où l'efficacité opérationnelle est une des clés de la réussite, faire face aux tâches administratives peut être un défi de taille. Do@deline s'emploie à soulager les entreprises et les entrepreneurs des préoccupations administratives et comptables », détaille Doriane.



Ses champs d'intervention sont vastes, allant des prises de rendez-vous à l'archivage de dossiers, du suivi de devis à celui de la trésorerie, en passant par la possibilité de transfert d'appels lors d'absences pour réunion ou congé, afin de garantir une communication continue. Ces services ont un objectif commun : vous faire gagner du temps ! Do@deline offre une approche personnalisée, une flexibilité et une palette de services qui permettent aux entreprises de déléguer, et de se consacrer davantage à leur cœur de métier.

DO@DELINE
secretariatdoadle@gmail.com
06 99 76 28 20
www.doadeline.fr



Création d'entreprise**BGE : des permanences au Cadr'Ent**

Association œuvrant pour rendre accessible à tous la création d'entreprise, BGE propose un accompagnement individuel et collectif, des formations complètes couvrant toutes les compétences entrepreneuriales, ainsi que des occasions de réseautage.

Dès le 1^{er} mars, BGE Terres de Loire assurera chaque premier vendredi du mois des permanences au Cadr'Ent, le guichet unique de Chartres métropole au service des entreprises, situé place des Halles à Chartres. Ces sessions mensuelles favoriseront une proximité essentielle entre les porteurs de projets et l'association BGE, offrant ainsi une occasion privilégiée d'interaction directe liée à leur orientation. Une belle opportunité pour les entrepreneurs locaux de développer leurs projets et de tisser des liens précieux dans le réseau entrepreneurial.

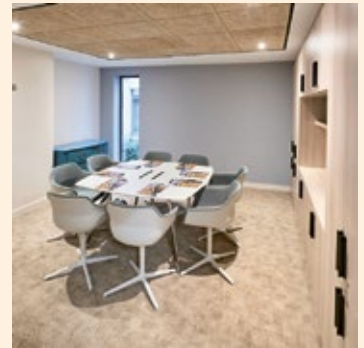
Prochaines permanences BGE au Cadr'Ent :
Tous les 1^{ers} vendredis du mois, de 9 h à 12 h.

BGE TERRES DE LOIRE
02 54 73 68 68 - contact@bge41-28.fr
www.bge-terresdeloire.fr

LE CADR'ENT
13, place des Halles - 28 000 CHARTRES
0800 0800 28 - contact@cadrent.fr

**À Chartres****Espaces de réunion contemporains**

Meet In Chartres, ce sont trois salles de réunion idéalement situées au cœur de Chartres, qui offrent une superficie totale de 200m² pour une capacité d'accueil de 68 personnes. Grâce à des équipements modernes et une connexion internet haut débit qui garantit un confort de travail optimal, les salons sont conçus pour répondre aux besoins des professionnels, dans un environnement propice à la productivité. L'accès libre à l'espace cafétéria permet des pauses gourmandes. Accessible 24 heures sur 24, 7 jours sur 7, toute l'année, il offre une flexibilité totale aux entreprises. Avec 120 chambres d'hôtels et un parking à proximité, Meet In Chartres assure une expérience professionnelle complète et pratique.



**MEET
IN CHARTRES**

RENSEIGNEMENTS COMPLÉMENTAIRES ET RÉSERVATIONS :

Contact Grand Monarque - Claire
06 58 19 59 18 - commercial@monarque.fr

Contact Mercure - Marine
07 44 76 88 97 - commercial.babylon@outlook.fr

MEET IN CHARTRES - 4, rue Babylone, 28000 Chartres

A Houville-la-Branche

SERMO Industrialisation-Maintenance : excellence et innovation industrielle

Créée en 2000 et basée à Houville-la-Branche, SERMO Industrialisation-Maintenance conçoit et réalise des machines spéciales adaptées de manière optimale aux exigences des secteurs notamment pharmaceutiques, automobiles, cosmétiques et agroalimentaires. Forte d'une expérience diversifiée, l'entreprise se positionne en partenaire privilégié et propose des services couvrant l'intégralité du cycle de vie d'un projet industriel, allant de l'accompagnement initial au déploiement sur site, en passant par des études mécaniques et électriques approfondies jusqu'à une expertise en automatisation/robotique.

Le tout s'accompagnant d'une formation du personnel, jusqu'à la maintenance proactive, assurant ainsi la pérennité des équipements fournis. L'entreprise se démarque par son expertise et propose des solutions personnalisées, fiables et tournées vers l'avenir, afin d'accompagner ses partenaires vers l'excellence industrielle.



SERMO
INDUSTRIE - LABORATOIRE

SERMO INDUSTRIALISATION-MAINTENANCE
4 rue du Luet, 28700 Houville-la-Branche
www.sermo28.wordpress.com - 02 37 25 90 57

ACTUS ÉCO

Dans l'Agglo

QualiTeam Consulting : transformation digitale des entreprises

Gérée par David Bidault, expert en systèmes d'information, QualiTeam Consulting propose une expertise sur-mesure aussi bien aux grandes entreprises qu'aux TPE-PME, quel que soit leur domaine d'activité. Sa mission principale : accompagner la transformation digitale de ses clients.

QualiTeam consulting propose trois offres distinctes :

- expertise SAP et IT : audit, conseil et accompagnement à la mise en place d'un nouveau système d'information qui permet aux entreprises de gérer différents processus métiers tels que la comptabilité, les ressources humaines, les ventes, la production et la logistique ;
- formation : intervention sur les thématiques liées aux systèmes d'informations auprès des entreprises, des CCI et des organismes scolaires ;



- management de transition : gestion temporaire des aspects liés aux systèmes d'information ou à une politique informatique de manière plus globale. QualiTeam Consulting accompagne l'entreprise pour répondre à des besoins spécifiques ou des périodes de changement (audit, direction de projet, de suivi de transformation, etc.).



QUALITEAM CONSULTING
bidault.d@qualiteam-consulting.com
06 16 19 08 62
www.qualiteam-consulting.fr

Audace d'Agir : évolution professionnelle et bien-être au travail

Fondée par Daphné Domezor, experte des mutations au travail, Audace d'Agir offre des services d'accompagnement aux entreprises et aux particuliers. Grâce à son approche plurielle, Audace d'Agir apporte son expertise sur les questions de développement des carrières, de santé au travail et de transition



professionnelle pour accompagner les enjeux organisationnels et humains. Avec ses 15 ans d'expérience, un Bac+5 en ressources humaines et des qualifications en psychologie du travail et en coaching professionnel, Daphné intervient auprès des DRH, dirigeants et managers pour les accompagner face aux pénuries de talents, au turn-over et à l'absentéisme en croissance auxquels ils peuvent être confrontés. Fusion, réorganisation, marché en mutation : la vie d'une entreprise est dense et complexe, il est donc primordial de sécuriser ses salariés pour préserver son activité. Audace d'Agir propose des services d'outplacement, d'interventions liées aux risques psychosociaux et des séances de coaching individuel et collectif, contribuant ainsi activement aux mutations professionnelles. La firme se positionne comme un acteur essentiel pour faciliter les transformations du monde du travail.



AUDACE D'AGIR
audacedagir.fr
daphne@audacedagir.fr
07 61 91 45 01



Pouvoir d'Entreprendre : le réseau d'affaires féminin

Fondé par Sandrine Berthier fin 2021, le réseau Pouvoir d'Entreprendre a rapidement étendu son influence à l'échelle nationale et rayonne depuis décembre 2023 à Chartres. Le réseau fournit des outils concrets et des expertises favorisant l'émancipation des femmes entrepreneures par l'entraide, le partage et la lutte contre la précarité. Sa mission ? Construire des partenariats entre ses membres, favoriser les recommandations mutuelles avec des commissions à la clé, le tout supervisé par deux lignes directrices : bienveillance et résultat. Des rendez-vous réguliers rythment l'activité du réseau, à l'image des Cafés des affaires (un temps d'échange tous les quinze jours où chaque participante présente son offre et sa cible), de la visioconférence hebdomadaire Coworking-prospection et des ateliers Mastermind qui permettent d'exposer sa problématique et de faire appel à l'intelligence collective pour trouver une solution. Le réseau se veut à la fois inclusif, accessible et collaboratif !



POUVOIR D'ENTREPRENDRE
www.pouvoirdentreprenre.com
celineloriotmoncoachingpro@gmail.com
06 01 81 94 12

À Chartres

Visbee : croissance numérique des entreprises avec créativité et expertise

Ingénieur d'étude en système d'information et fort d'une expérience de 10 ans, le studio web Visbee, composé du binôme Sophie et Jasmin, aide les entreprises à dépasser les barrières technologiques, en particulier dans la création de marketplaces : des plateformes en ligne qui permettent à des vendeurs et des acheteurs de se rencontrer et de mener des transactions commerciales.



Installé en plein cœur de Chartres au centre d'affaires Bfirme, le studio web imagine, conçoit, et déploie les solutions techniques sur mesure permettant de faire grimper le chiffre d'affaires des entreprises et des start-up.

« Grâce à notre équipe d'experts passionnés, nous sommes en mesure de suggérer des réponses techniques à la fois ergonomiques et esthétiquement attrayantes à nos clients », précise Jasmin Bellance.

Visbee
AGENCE WEB SPECIALISEE MARKETPLACE

VISBEE
BFIRME Business Center
50, rue Chanzy - 28000 Chartres
jasmin.bellance@visbee.fr
02 37 33 63 42
www.visbee.fr



Au 101 – Cité de l'innovation

Okenite : la 3D au service des pros



Spécialiste de la 3D depuis 1999 à Troyes et 2002 à Reims, Okenite a étendu son expertise à Chartres sous la direction de Nicolas Krecke.

Avec ses 25 collaborateurs, l'agence excelle dans la création 3D d'images de synthèse, d'animations, de motion design et de vidéos. Au-delà des éléments 3D, Okenite propose une intégration sur divers supports, du 2D/3D imprimé à la réalité virtuelle.

La 3D temps réel ou encore les jumeaux numériques font partie intégrante de leurs compétences, notamment utilisées dans l'industrie. Ses services incluent également des timelapses (techniques d'assemblage de photos et vidéos permettant de créer une vidéo accélérée) pour le suivi de chantiers et des cartes de visite digitales connectées.

Au service de quatre secteurs majoritaires, l'industrie, le médical, le patrimoine et l'architecture, Okenite sait s'adapter et offrir des solutions visuelles innovantes et captivantes à une clientèle professionnelle variée.

OKENITE
3D - DIGITAL - VIDEO - CREATION GRAPHIQUE

OKENITE
Le 101 - Cité de l'innovation
Bâtiment 23 - 28630 LE COUDRAY
www.okan3d.com - nk@okan3d.com - 06 17 73 21 02

Passez à L'HEURE ÉCONOMIQUE

Le Cadr'Ent
Votre espace de vie entreprise



Scannez ce QR-Code
pour plus
d'informations !



S'IMPLANTER

SE DÉVELOPPER

VALORISER
ANIMER
PROMOUVOIR

EMPLOI
COMPÉTENCES
CLAUDE SOCIALE



13 place des Halles
28000 CHARTRES



0800 0800 28
contact@cadrent.fr

Enseignement supérieur

Campus IBCBS : inauguration de la boutique pédagogique Atelier Du Sourcil



L'IBCBS, campus international des métiers de la beauté et du bien-être fondé et dirigé par Régine Ferrère, a inauguré sa deuxième boutique pédagogique Atelier Du Sourcil le 23 janvier dernier.

Cette réalisation, fruit de la collaboration avec le groupe Atelier Du Sourcil (ADS), promet d'ajouter une dimension innovante à l'expérience éducative du campus. Et démontre une fois de plus l'engagement de sa créatrice à établir des partenariats de qualité pour offrir des opportunités exceptionnelles à ses élèves.

« Cet espace offrira aux étudiants une immersion totale ! », se réjouit Régine Ferrère. La boutique pédagogique Atelier Du Sourcil, exclusivement dédiée aux étudiantes du Campus, est un lieu dédié dans lequel seront mises en pratique, avec les produits de la marque, les dernières tendances et innovations en matière de maquillage et d'embellissement du regard.



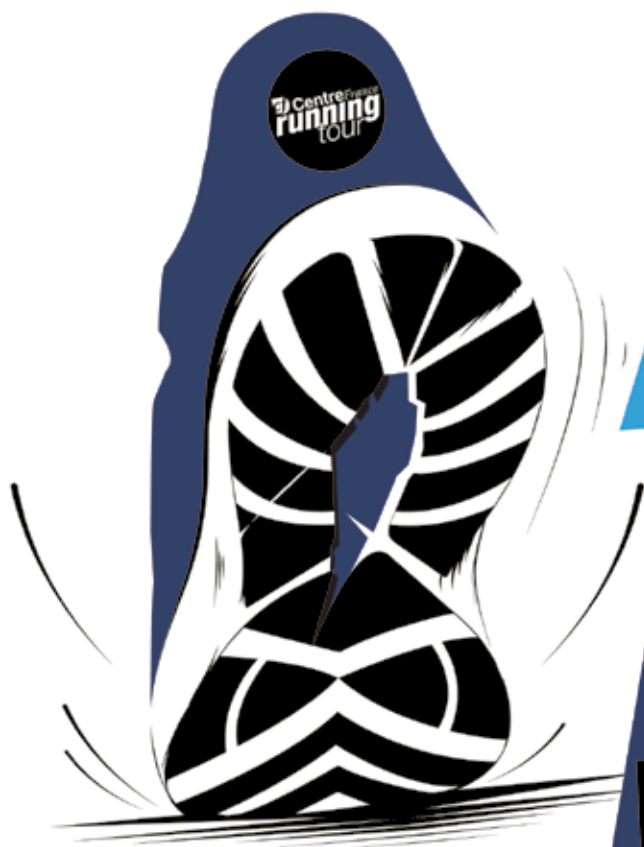
CAMPUS IBCBS BY RÉGINE FERRÈRE
12, rue Saint-Michel, 28000 Chartres
contact.ibcbs@regineferrere.com
02 34 40 02 80

ACTUS ÉCO

Semi marathon de chartres

SITRANS[®]
LOGISTIQUE

www.semi-marathon-de-chartres.fr  



16 MARS

COURSES ENFANTS

au profit de
unicef 
pour chaque enfant

17 MARS

5 - 10 - 21,1 KM

STADE JACQUES-COUVRET

 **Le Républicain**

Ac/am

ASPTT CHARTRES



Carrefour



SCAEL

FITECO

Expert-comptable / Conseil / Audit



DAVIS 28

cinq5 sécurité



GAUDRON
PAYSAGE & PRISCIEN

GUERLAIN

HEARTMIX



Group
JEAN-TY

ODYSSÉE



Euro-
et-Loir

AGENDA

dans l'agglo



JULIEN LOURAU QUINTET
Festival Jazz de Mars - vendredi 15 mars,
20 h 30 à la salle des fêtes de Mainvilliers.

SPECTACLES ET ANIMATIONS

THÉÂTRE
COMBAT



COMPAGNIE THÉÂTRE EN PIÈCES
DU 15 AU 25 FÉVRIER
JEUDIS, VENDREDIS ET SAMEDIS À 21 H
DIMANCHES À 18 H
LE OFF – SCÈNES DE CHARTRES
02 37 23 42 53 / LEOFF-CHARTRES.FR

THÉÂTRE

LE TEMPS D'UNE TRIPLE CROCHE

THÉÂTRE PORTAIL SUD
15 ET 16 FÉVRIER À 21 H
17 FÉVRIER À 17 H ET 21 H
LE OFF – SCÈNES DE CHARTRES
02 37 36 33 06 - THEATREPORTAILSUD.COM

DANSE

LA PAVANE DU LABOUREUR

COMPAGNIE MESSIDOR
16 FÉVRIER À 18 H
AU COMPA, CHARTRES
02 37 84 15 00

MUSIQUE

THE WACKIDS - BACK TO THE 90'S



16 FÉVRIER À 20 H 30
CENTRE CULTUREL MAURICE FANON, LUCÉ
02 37 25 68 16 / LUCÉ.FR

ATELIER

ANALYSER UNE IMAGE AVEC L'IA

17 FÉVRIER À 11 H
L'APOSTROPHE, CHARTRES
MEDIATHEQUE.CHARTRES.FR

MUSIQUE

GAUTHIER TOUX TRIO



17 FÉVRIER À 20 H 30
SALLE DE FÊTES DE MAINVILLIERS
02 37 18 37 25 / VILLE-MAINVILLIERS.FR

ATELIER

DÉCOUVERTE DE LA RÉALITÉ VIRTUELLE

18 FÉVRIER À 14 H
L'APOSTROPHE, CHARTRES
MEDIATHEQUE.CHARTRES.FR

THÉÂTRE

À CHACUN SA VÉRITÉ

18 FÉVRIER À 16 H
SALLE MAURICE-LEBLOND, PIERRES
06 78 85 30 45 / COMMESICETAIVRAI.
CHARTRES@GMAIL.COM

THÉÂTRE

LE PETIT CHAPERON ROUGE

COMPAGNIE DÉRIVATION
(DE 3 À 7 ANS)
19 FÉVRIER À 14 H 30
20 FÉVRIER À 10 H ET 14 H 30
THÉÂTRE DE CHARTRES
02 37 23 42 79 / THEATREDECHARTRES.FR

MUSIQUE

CARTE BLANCHE AU MUSÉE

CONSERVATOIRE DE CHARTRES
22 FÉVRIER À 18 H 30
MUSÉE DES BEAUX-ARTS
CHARTRES.FR/CONSERVATOIRE/SAISON

MUSIQUE

À TABLE

CONSERVATOIRE DE CHARTRES
23 FÉVRIER À 20 H
SALLE DOUSSINEAU
02 37 18 26 26 / CHARTRES-TOURISME.COM

AU OFF

DEUX SPECTACLES AUTOUR DE JEAN MOULIN

Commandés au Théâtre en Pièces par la préfecture, la mairie de Chartres et le conseil Départemental d'Eure-et-Loir, dans le cadre de l'année Jean Moulin vivant, les deux spectacles autour de la figure de Jean Moulin reviennent en février.



Combat est une adaptation théâtrale immersive du texte *Premier Combat* de Jean Moulin, mettant en lumière les thèmes de la résistance et de l'impact de la guerre. La scénographie sobre évoque une ville dévastée, symbolisant les ravages du conflit. Un unique personnage, accompagné d'une violoncelliste, symbolise l'isolement dans ce monde en ruines, renforcé par des jeux de lumières et des contrastes dramatiques.

L'objectif est de captiver le public au cœur du conflit, suscitant une réflexion sur la résistance individuelle. En utilisant le texte de Jean Moulin, le spectacle rend hommage à sa contribution à la résistance, transmettant un message intemporel de dignité et de courage.

« Combat » est le désir d'une expérience théâtrale puissante, plongeant le public dans l'âme d'un homme confronté à l'adversité.

Jean Moulin de A à Z.

À partir des lettres de Jean Moulin et de témoignages de ses proches rassemblés par Anne Rothenbühler. Emmanuel Ray propose un spectacle joyeux et profond sur la vie de Jean Moulin : son enfance, sa famille, sa vie d'artiste... Allons à la rencontre de cet homme et de ce dessinateur hors pair : Jean Moulin, alias Romanin. Avec une vingtaine de personnes sur le plateau, ce spectacle emporte le spectateur dans une mise en scène virevoltante.

Avec Thomas Marceul et les comédiens des ateliers de recherche du Théâtre en Pièces.



COMBAT

DU 15 AU 25 FÉVRIER
JEUDIS, VENDREDIS ET SAMEDIS À 21 H - DIMANCHES À 18 H
LE OFF – SCÈNES DE CHARTRES / 02 37 23 42 53 / LEOFF-CHARTRES.FR

JEAN MOULIN DE A À Z

23 ET 24 FÉVRIER À 19 H 30 - 25 FÉVRIER À 16 H 30
LE OFF – SCÈNES DE CHARTRES / 02 37 23 42 53 / LEOFF-CHARTRES.FR

BONS PLANS C'CHARTRES TOURISME

CATHÉDRALE

**VISITE GUIDÉE :
CATHÉDRALE DE CHARTRES,
UN MONUMENT D'EXCEPTION**

Tarif unique 10 €.
Réservation obligatoire.
Samedi 17 février - 14 h 30



CONFÉRENCES

**PHILIPPE D'ORLÉANS,
LE RÉGENT**

Tarif unique 10 €.
Réservation obligatoire.
Samedi 17 février - 15 h



**FEMMES POLITIQUES
AU MOYEN ÂGE :
MAHAUT D'ARTOIS
ET YOLANDE D'ARAGON**

Tarif unique 10 €.
Réservation obligatoire.
Samedi 9 mars - 15 h



Infos et réservations sur la billetterie en ligne
de C'Chartres Tourisme : boutique.chartres-tourisme.com.

Renseignements :

C'Chartres Tourisme - 8, rue de la Poissonnerie, Chartres
02 37 18 26 26 - www.chartres-tourisme.com



HUMOUR

**PHILIPPE LELOUCHE -
STAND ALONE**

23 FÉVRIER À 20 H 30
ESPACE SOUTINE, LÈVES
LEVES.FR/ESPACESOUTINE

LES SOUS DU SOUS-SOL
PRÉSENTENT

festival L'PAILLE À SONIQUE

SALLE A. MALRAUX - LUISANT #2

VENDREDI
23.02.24
RAP • ELECTRO

SAMEDI
24.02.24
ROCK × METAL

- DAVODKA • BUKOWSKI •
- CONTREFAÇON • JOHNNY MAFIA •
- CLAVICULE • THELMAA • AKIAVEL •
- JANE & LES AUTRES

1 SOIR 15€ • 2 SOIRS 25€
BUVETTE ET RESTAURATION SUR PLACE

MUSIQUE

PAPA DAMDAM

23 FÉVRIER À 20 H 30

THÉÂTRE DU SEUIL, CHARTRES

07 64 27 93 47

INFO.THEATREDOUSEUIL@GMAIL.COM

MUSIQUE

CARIBBEAN NOCTURNES

MUSIQUE

**FESTIVAL
L'PAILLE À SONIQUE**

23 ET 24 FÉVRIER

SALLE ANDRÉ MALRAUX, LUISANT

my.weeevent.com/lpaille-a-sonique-2024

LESSONSDUSOUSSOL@GMAIL.COM

THÉÂTRE

JEAN MOULIN DE A À Z

COMPAGNIE THÉÂTRE EN PIÈCES

23 ET 24 FÉVRIER À 19 H 30

25 FÉVRIER À 16 H 30

LE OFF - SCÈNES DE CHARTRES

02 37 23 42 53 / LEOFF-CHARTRES.FR

LECTORALE

**CHACUN SON FLAUBERT...
ET LES VACHES SERONT
BIEN GARDÉES !**

COMPAGNIE THÉÂTRE DU DÉTOUR

24 FÉVRIER À 11 H

LE OFF - SCÈNES DE CHARTRES

02 37 23 42 53 / LEOFF-CHARTRES.FR



JOACHIM HORSLEY

23 FÉVRIER À 20 H 30

THÉÂTRE DE CHARTRES

02 37 23 42 79 / THEATREDECHARTRES.FR

AU THÉÂTRE DE CHARTRES

JOACHIM HORSLEY : AU CROISEMENT DU JAZZ, DU CLASSIQUE ET DES CARAÏBES

Le Théâtre de Chartres accueille le talentueux pianiste américain Joachim Horsley pour une soirée musicale exceptionnelle. Sa collaboration avec des grandes maisons de production comme Disney, HBO et Warner Bros lui confère une perspective unique dans l'interprétation musicale.

Reconnu pour son travail innovant, Horsley propose une fusion unique entre la musique classique, le jazz et les rythmes caribéens. Son spectacle *Caribbean Nocturnes* promet d'offrir une expérience immersive, où les mélodies classiques se mêlent harmonieusement aux sonorités exotiques des Caraïbes. Cet événement est une occasion parfaite pour les mélomanes d'explorer une approche créative et rafraîchissante de la musique. Joachim Horsley, avec son talent exceptionnel et sa vision artistique, transforme chaque œuvre en une expérience mémorable. Son habileté à mélanger différents genres musicaux crée un paysage sonore unique qui séduit et inspire.

Le Théâtre de Chartres, connu pour ses propositions exceptionnelles, est l'écrin parfait pour ce concert. Les spectateurs auront l'opportunité de se laisser emporter par la magie de la musique de Horsley, qui promet d'être aussi envoûtante qu'inoubliable.



CARIBBEAN NOCTURNES
VENDREDI 23 FÉVRIER À 20 H 30
THÉÂTRE DE CHARTRES
TARIFS DE 16 À 30 €

RENSEIGNEMENTS WWW.THEATREDECHARTRES.FR

ATELIER

DÉAMBULATION LUDIQUE AU MUSÉE

DE 9 À 11 ANS

26 FÉVRIER À 14 H 15

MUSÉE DES BEAUX-ARTS, CHARTRES

02 37 90 45 80

ATELIER

L'AFRIQUE ET L'OCÉANIE AU MUSÉE

DE 6 À 8 ANS

27 FÉVRIER À 14 H 15

MUSÉE DES BEAUX-ARTS, CHARTRES

02 37 90 45 80

ATELIER

ARTISTES DU XX^E SIÈCLE

DE 9 À 11 ANS

27 FÉVRIER À 14 H 15

MUSÉE DES BEAUX-ARTS, CHARTRES

02 37 90 45 80

ATELIER

DÉCOUVERTE DU MUSÉE

DE 5 À 10 ANS

29 FÉVRIER À 14 H

LE COMPA, CHARTRES

02 37 84 15 00

ATELIER

DÉAMBULATION LUDIQUE AU MUSÉE

DE 6 À 8 ANS

1^{ER} MARS À 14 H 15

MUSÉE DES BEAUX-ARTS, CHARTRES

02 37 90 45 80

MUSIQUE

CONCERT DE L'ORCHESTRE D'HARMONIE D'EURE-ET-LOIR



1^{ER} ET 2 MARS À 20 H 30

CENTRE CULTUREL EDMOND-DESOUCHES

06 77 08 40 53

REMOND.CELINE@GMAIL.COM

THÉÂTRE

À CHACUN SA VÉRITÉ

2 MARS À 20 H 30

SALLE MAURICE-LEBLOND, PIERRES

06 78 85 30 45

COMMESICETAITVRAI@CHARTRES@GMAIL.COM

THÉÂTRE

LA CIGALE ET LA FOURMI ET AUTRES CONTES

THÉÂTRE PORTAIL SUD

5, 6 ET 7 MARS À 10 H 30 ET 14 H

LE OFF - SCÈNES DE CHARTRES

02 37 36 33 06 - THEATREPORTAILSUD.COM

THÉÂTRE

JUSTE UN SOIR

THÉÂTRE PORTAIL SUD

7 ET 8 MARS À 21 H

9 MARS À 17 H ET 21 H

LE OFF - SCÈNES DE CHARTRES

02 37 36 33 06 - THEATREPORTAILSUD.COM

CONFÉRENCE

EMIRA MARCEAU, UNE ARTISTE EN RÉVOLUTION

8 MARS À 16 H

L'APOSTROPHE, CHARTRES

MEDIATHEQUE.CHARTRES.FR

MATCH D'IMPRO

LES VITRAUX GLYCÉRINES

9 MARS À 20 H 30

LA VAILLANTE, MAINVILLIERS

DANSE

IT DANSA



13 MARS À 20 H 30

THÉÂTRE DE CHARTRES

02 37 23 42 79 / THEATREDECHARTRES.FR

HUMOUR

ALEX FREDO - BONJOUR !

13 ET 14 MARS À 20 H 30

LE OFF - SCÈNES DE CHARTRES

02 37 23 42 53 / LEOFF-CHARTRES.FR

À L'ESPACE SOUTINE DE LÈVES

PHILIPPE LELLOUCHE EN SOLO : UN SPECTACLE INTIMISTE ET HILARANT

Après les succès de Mélodie Fontaine et de Régis Mailhot, l'espace Soutine de Lèves continue de nous étonner et de nous divertir en accueillant Philippe Lellouche, figure reconnue du théâtre et du cinéma français, pour une représentation unique de son spectacle *Stand Alone*. Connu pour son esprit vif et son talent indéniable, Philippe Lellouche, vous promet une soirée mémorable.

Dans ce one-man-show, il s'aventure seul sur scène pour la première fois, proposant un récit à la fois drôle et émouvant. *Stand Alone* est une invitation à plonger dans les souvenirs et les réflexions de l'artiste, l'occasion pour lui de partager ses expériences de vie avec autodérision et sincérité.

Le spectacle offre une exploration des souvenirs d'enfance de Philippe Lellouche, de ses émois amoureux et de ses propres névroses, le tout enveloppé dans une nostalgie heureuse et réconfortante.

Après 15 ans de succès théâtral, l'acteur, réalisateur et scénariste promet captive son public avec ce voyage dans le temps.

Stand Alone, c'est l'assurance d'une soirée de rires et d'émotions, un moment de bonheur assumé dont chacun a besoin. Ne manquez pas cette occasion unique de voir un artiste complet dans un cadre intimiste.



© Arthur Unglik

STAND ALONE

VENREDI 23 FÉVRIER À 20 H 30

ESPACE SOUTINE, LÈVES

TARIFS DE 26 À 32 €

RENSEIGNEMENTS WWW.LEVES.FR

THÉÂTRE

SUR LA TÊTE DES ENFANTS



15 MARS À 20 H 30

THÉÂTRE DE CHARTRES

02 37 23 42 79 / THEATREDECHARTRES.FR

JAZZ DE MARS

JULIEN LOURAU QUINTET



15 MARS À 20 H 30

SALLE DES FÊTES DE MAINVILLIERS

02 37 18 37 25 / VILLE-MAINVILLIERS.FR

THÉÂTRE

VOLE EDDIE VOLE !



15 MARS À 20 H 30

ESPACE SOUTINE, LÈVES

LEVES.FR/ESPACESOUTINE

THÉÂTRE

DÉPÊCHE-TOI BIBICHE, ON VA RATER L'AVION

LE THÉÂTRE DE QUAT'SOUS

15, 16, 22 ET 23 MARS À 20 H 30

17 ET 24 MARS À 15 H

SALLE DES FÊTES

DE SAINT-GEORGES-SUR-EURE

BILLETTERIE SUR PLACE

THÉÂTRE

FIN DE SERVICE



COMPAGNIE CAVALCADE

15 MARS À 20 H 30

16 MARS À 16 H 30 ET 20 H 30

LE OFF - SCÈNES DE CHARTRES

02 37 23 42 53 / LEOFF-CHARTRES.FR

THÉÂTRE

YVES CUSSET - LE BEST-OFF

THÉÂTRE PORTAIL SUD

15 MARS À 21 H

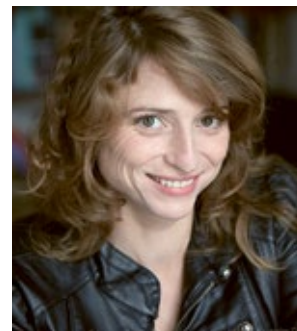
16 MARS À 17 H ET 21 H

LE OFF - SCÈNES DE CHARTRES

02 37 36 33 06 - THEATREPORTAILSUD.COM

POÉSIE-CHANSON

COULEURS FEMMES



16 MARS À 17 H

BIBLIOTHÈQUE JEAN DE LA FONTAINE,

MAINVILLIERS

02 37 21 84 57

ADULTEPRET@VILLE-MAINVILLIERS.FR

LECTURE

ENTREZ DANS LA FABRIQUE



RENCONTRE- LECTURE AUTOUR
DES CAHIERS DE PRÉPARATION
ET D'ACCOMPAGNEMENT DE
« FAUST COMÉDIE MÉPHISTOPHÉLIQUE »
16 MARS À 18 H
STUDIO-THÉÂTRE DE MAINVILLIERS
06 77 82 80 75 / COMPAGNIE.JACQUES.
KRAEMER@WANADOO.FR

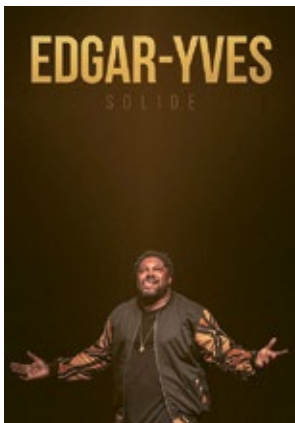
JAZZ DE MARS OPAL OCEAN



16 MARS À 20 H 30
SALLE DES FÊTES DE MAINVILLIERS
02 37 18 37 25 / VILLE-MAINVILLIERS.FR

HUMOUR

EDGAR-YVES - SOLIDE



16 MARS À 20 H 30
CENTRE CULTUREL MAURICE FANON, LUCÉ
02 37 25 68 16 / LUCÉ.FR

MUSIQUE

CONCERT DU FAIRY FEET BAND

ÉCOLE MUNICIPALE DE MUSIQUE DE LÈVES
16 MARS À 20 H 30
ESPACE SOUTINE, LÈVES
LEVES.FR/ESPACESOUTINE

THÉÂTRE

LE NOUVEAU MONDE

COMPAGNIE LA BELLE ROUGE
16 MARS À 20 H 30
17 MARS À 15 H 30
ESPACE GÉRARD-PHILIPPE, LE COUDRAY
06 23 13 76 73

ATELIER

L'INFORMATION BOUSCULÉE PAR L'IA ?

17 MARS À 14 H ET 16 H
L'APOSTROPHE, CHARTRES
MEDIATHEQUE.CHARTRES.FR

JAZZ DE MARS

TIME FOR A CRY

17 MARS À 18 H
ORANGERIE DU CHÂTEAU, MAINTENON
JAZZDEMARS.COM

ATELIER

SOPHROLOGIE POUR MAMAN

CYCLE DE 9 SÉANCES
À PARTIR DU 19 MARS JANVIER DE 19 H
À 20 H 30
RUE DE CHANZY, CHARTRES
07 71 02 32 06
ASSOSANTEMENTALE@GMAIL.COM

THÉÂTRE

CAVALCADE EN COCAZIE



20 MARS À 14 H 30
SALLE DES FÊTES DE MAINVILLIERS
02 37 18 37 25 / VILLE-MAINVILLIERS.FR

AU OFF DE CHARTRES

LE BONJOUR D'ALEX

Bonjour !, le spectacle d'Alex Fredo, humoriste franco-canadien, est un événement à ne pas manquer pour les amateurs d'humour. Ayant commencé sa carrière par hasard après avoir été choisi par Gad Elmaleh pour assurer la première partie de son spectacle à l'Olympia de Montréal, Fredo a rapidement conquis le public avec son humour unique et sa présence scénique.

Ce chroniqueur radio, devenu humoriste, s'est fait un nom sur les scènes françaises, en assurant notamment les premières parties de Kev Adams. En 2021, il a brillé sur la scène de l'Apollo Théâtre dans le spectacle *Apollo World Live*, aux côtés d'autres humoristes talentueux.

Dans son nouveau show, Alex Fredo embarque le public dans son univers avec sa guitare, partageant des anecdotes humoristiques et des réflexions sur la vie d'un trentenaire. Il aborde des thèmes variés allant des classiques de Walt Disney à Jean-Jacques Goldman, en passant par des histoires personnelles sur sa famille.

Fredo est également connu pour ses chansons improvisées sur les réseaux sociaux, qui cumulent des millions de vues. Ses talents de stand-upper et de créateur de contenu en ligne, notamment ses parodies de Disney et ses performances sur Fun Radio avec l'équipe du Fridge Comedy Room, témoignent de sa polyvalence et de son charisme.

Le spectacle d'Alex Fredo est une opportunité de découvrir un artiste complet qui allie humour, musique et improvisation. Son parcours, inspiré par des humoristes comme Gad Elmaleh, et sa capacité à faire rire à travers la musique, font de lui un artiste à découvrir. Laissez-vous charmer par son humour, son talent d'improvisateur, sa sensibilité et sa voix envoûtante lors de sa performance au Off de Chartres.



BONJOUR !

MERCREDI 13 ET JEUDI 14 MARS À 20 H 30
OFF DE CHARTRES - SALLE 1 - TARIFS DE 17 À 22 €
RENSEIGNEMENTS WWW.LEOFF-CHARTRES.FR

AU THÉÂTRE DE CHARTRES

IT DANSA : TROIS ŒUVRES REMARQUABLES

Le spectacle *It Dansa*, sous la direction artistique de Catherine Allard, s'annonce comme un événement incontournable pour les amateurs de danse tant cette compagnie de jeunes danseurs issue du programme post-universitaire de l'Institut du Théâtre de Barcelone est reconnue pour son énergie et son enthousiasme.

Le programme de la soirée comprendra trois œuvres remarquables, chacune reflétant la diversité et le talent de la compagnie.

Kaash est une pièce majeure dans l'œuvre du chorégraphe Akram Khan, célèbre pour sa vision unique de la danse contemporaine et de la danse kathak indienne. Une sublime évocation de l'origine du monde où les thèmes de la création, de la destruction et des cycles du temps indiens sont explorés avec une intensité dramatique.

Lo Que No Se Ve, de Gustavo Ramirez Sansano, propose une exploration intime des relations amoureuses, brisant les idéaux traditionnels de l'amour parfait et mettant en lumière les complexités des relations humaines. Cette pièce offre une perspective sensible sur les différentes manières de vivre et de comprendre les relations de couple.

Enfin, *Minus 16*, d'Ohad Naharin, est une expérience interactive et improvisée. Cette pièce célèbre la danse en tant que langage universel, et capture les mouvements instinctifs des danseurs de manière unique.



© Franck Thibault

IT DANSA

MERCREDI 13 MARS À 20 H 30

THÉÂTRE DE CHARTRES

TARIFS DE 16 À 30 €

RENSEIGNEMENTS SUR WWW.THEATREDECHARTRES.FR

CONFÉRENCE

CHARLES DICKENS

PAR LE CLUB LINGUISTIQUE DE LÈVES

21 MARS À 20 H

ESPACE SOUTINE, LÈVES

CHOLIN.ANNIE@GMAIL.COM

THÉÂTRE

RACINE DE TROIS

COMPAGNIE THÉÂTRE DU DÉTOUR

21, 22 ET 23 MARS À 11 H

LE OFF – SCÈNES DE CHARTRES

02 37 23 42 53 / LEOFF-CHARTRES.FR

THÉÂTRE

CASSÉES

THÉÂTRE PORTAIL SUD

21 ET 22 MARS À 21 H

23 MARS À 17 H ET 21 H

LE OFF – SCÈNES DE CHARTRES

02 37 36 33 06

THEATREPORTAILSUD.COM

THÉÂTRE

UNE IDÉE GÉNIALE



22 ET 23 MARS À 20 H 30

THÉÂTRE DE CHARTRES

02 37 23 42 79 / THEATREDECHARTRES.FR

LECTORALE

AUX ARBRES ETC.

COMPAGNIE THÉÂTRE DU DÉTOUR

23 MARS À 11 H

LE OFF – SCÈNES DE CHARTRES

02 37 23 42 53 / LEOFF-CHARTRES.FR

JAZZ DE MARS

THE BROOKS



23 MARS À 20 H 30

SALLE ANDRÉ-MALRAUX, LUISANT

JAZZDEMARS.COM

BAL

FOLK EN VRAC ET COMPAGNIE



23 MARS À 20 H 45

SALLE DES FÊTES DE MAINVILLIERS

02 37 23 21 14

MUSIQUE

VANJA SKY - REBORN TOUR

23 MARS À 21 H

HOUILLE-LA-BRANCHE

BILLETWEB.FR/BRANCHÉZIQUE

02 37 25 68 16

JAZZ DE MARS

WORKSHOP IMPROVISATION & CONCERT DE RESTITUTION

23 MARS DE 14 H À 17 H

24 MARS DE 10 H À 17 H

FOYER D'ACCUEIL CHARTRAIN

JAZZDEMARS.COM

MUSIQUE

CONCERT DE L'HARMONIE DE MAINVILLIERS



24 MARS À 15 H

SALLE DES FÊTES DE MAINVILLIERS

THÉÂTRE

LE CHEVALIER ET LA DAME

26 MARS À 20 H 30

THÉÂTRE DE CHARTRES

02 37 23 42 79 / THEATREDECHARTRES.FR

THÉÂTRE

SUR LES CHANTIERS DE L'ÉTERNITÉ

27 ET 28 MARS À 20 H 30

LE OFF – SCÈNES DE CHARTRES

02 37 23 42 53 / LEOFF-CHARTRES.FR

JAZZ DE MARS : 30 ANS, ÇA SE FÊTE !

Devenu un rendez-vous incontournable pour les amateurs de bonne musique avec sa programmation de qualité et variée, le festival Jazz de Mars revient du 15 mars au 19 avril avec une 30^e édition pleine de fraîcheur et de diversité.

Diversité musicale, d'abord, avec bien sûr du jazz, mais pas que ! Logique, tant le jazz est le point d'ancrage de nombreux genres musicaux.

Il y aura donc aussi du rhythm & blues, du funk, du flamenco, du blues, du swing manouche, de la salsa...

Diversité des lieux d'accueil, également, puisque le festival Jazz de Mars, bien ancré dans son département, jouera sa partition aussi bien à Chartres, Maintenon, Mainvilliers qu'à Jouy, Lèves ou encore Vernouillet.

Pas moins de 25 concerts sont proposés pour vous faire vibrer !

Rendez-vous le 15 mars à Mainvilliers pour le premier rendez-vous avec Julien Lourau Quintet : du funk, du groove, du jazz... de mars !

voyage initiatique à la recherche de ses parents et de son chat dans le monde quantique... Une aventure explorant avec humour et poésie le monde de la famille et de l'enfance.

Ne manquez pas cette nouvelle saison passionnante à l'Espace Soutine de Lèves.

Réservez dès maintenant pour partager ces moments magiques avec vos proches !

PROGRAMMATION COMPLÈTE ET BILLETTERIE :
JAZZDEMARS.COM

LES PRINCIPAUX RENDEZ-VOUS DANS L'AGGLO :

15 MARS

20 H 30 - MAINVILLIERS
JULIEN LOURAU QUINTET

16 MARS

20 H 30 - MAINVILLIERS
OPAL OCEAN

17 MARS

18 H - MAINTENON
ALAIN JEAN-MARIE
& ANNICK TANGORA
- TIME FOR A CRY -

23 MARS

20 H 30 - LUISANT
THE BROOKS

29 MARS

20 H 30 - JOUY
SARAH THORPE - JAZZ VOCAL
SOIRÉE CABARET

5 AVRIL

20 H 30 - MAINVILLIERS
SANDRA NKAKÉ - SCARS -

6 AVRIL

20 H 30 - LÈVES
LÉON PHAL
- STRESS KILLER -

11 AVRIL

21 H - CHARTRES
SI SENIOR
DUO FLAMENCO ROCK

14 AVRIL

17 H - CHARTRES
SI SENIOR
DUO FLAMENCO ROCK

18 AVRIL

21 H - CHARTRES
NADAV TABAK



30 ANS
Jazz de Mars
DU 15 MARS
AU 19 AVRIL
2024
LE FESTIVAL
QUI FAIT
VIBRER LE JAZZ
EN Eure-et-Loir

JULIEN LOURAU QUINTET OPAL OCEAN
CECILYA AND THE CANDY KINGS KIFFKIFF
ALAIN JEAN-MARIE & ANNICK TANGORA
WAX & BOOGIE THE BROOKS
NADAVTABAK LÉON PHAL SWINGIN' BAYONNE
JEAN-MY TRUONG QUARTET SARAH THORPE
AURORE VOILQUÉ TRIO FEAT. ANGELO DEBARRE
MANU LANVIN & THE DEVIL BLUES
SANDRA NKAKÉ FRANÇOIS CONSTANTIN
DUO FINES LAMES SI SENIOR
BAPTISTE HERBIN & NICOLAS GARDEL 4TET
ERIK TRUFFAZ & SANDRINE BONNAIRE
1^{RE} PARTIE MARS AVRIL

jazzdemars.com



LES 15 ET 16 MARS

ACTION ROSE CONTRE LE CANCER !

Le club service Lions Chartrains se mobilise contre le cancer les 15 et 16 mars prochains.

Durant ces deux jours, vous pourrez acheter un bouquet de 2 roses à 5 euros sur différents points de vente : hypermarchés Carrefour et Leclerc, Intermarché de Mainvilliers, hôpital Louis Pasteur au Coudray et en centre-ville de Chartres (uniquement le samedi 16 mars).

En 2023, cette opération a permis au Lions club de remettre à la Ligue contre le Cancer de Chartres la somme de 9000 euros, lui permettant ainsi de poursuivre les projets engagés.



Bouquet de 2 roses : 5€

VENTE DE ROSES PAR LES CLUBS LIONS DE CHARTRES

AU PROFIT DE LA LIGUE CONTRE LE CANCER

Les 15 et 16 mars 2024



Bouquet de 2 roses : 5€

RENSEIGNEMENTS :

06 22 19 91 97 / LIONSCHARTRES@GMAIL.COM

JAZZ DE MARS

SARAH THORPE - JAZZ ET CABARET



29 MARS À 20 H 30

MOULIN DE LAMBOURAY, JOUY
JAZZDEMARS.COM

THÉÂTRE

KAZU ET LES HOMMES VOLANTS

29 MARS À 14 H 30 ET À 20 H 30
SALLE ANDRÉ-MALRAUX, LUISANT
02 37 91 09 75

HUMOUR

MANU PAYET - EMMANUEL 2

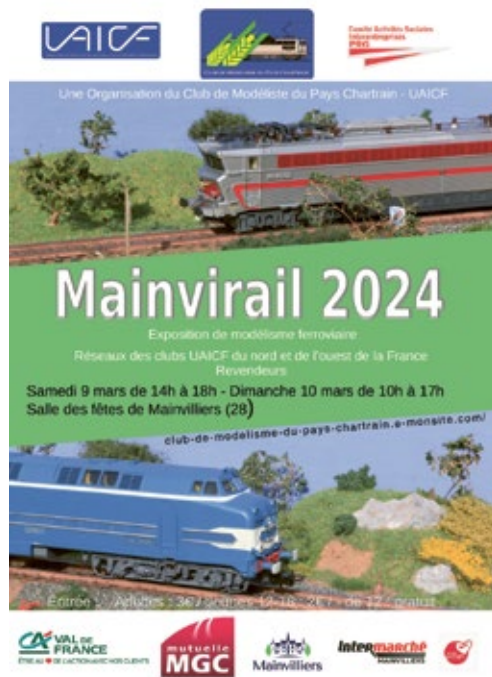
29 MARS À 20 H 30
DÉCONSEILLÉ AU MOINS DE 18 ANS
THÉÂTRE DE CHARTRES
02 37 23 42 79 / THEATREDECHARTRES.FR

À MAINVILLIERS

LE MODÉLISME FERROVIAIRE S'EXPOSE

Le Club de Modélisme du Pays Chartrain UAICF organise le samedi 9 mars de 14 h à 18 h et le dimanche 10 mars de 10 h à 17 h à la salle des fêtes de Mainvilliers son exposition de modélisme ferroviaire Mainvirail 2024.

Vous y découvrirez de nombreux réseaux et des revendeurs de matériel seront présents.



TARIFS : 3 € POUR LES ADULTES ; 2 € POUR LES 12-18 ANS
ET GRATUIT POUR LES MOINS DE 12 ANS ACCOMPAGNÉS D'UN ADULTE.

RENSEIGNEMENTS AU 07 83 83 27 26 OU SUR LE SITE DE L'ASSOCIATION :
CLUB-DE-MODELISME-DU-PAYS-CHARTRAIN.E-MONSITE.COM/

THÉÂTRE

SHERLOCK HOLMES ET L'AVENTURE DU DIAMANT BLEU



29 MARS À 20 H 30
CENTRE CULTUREL MAURICE FANON, LUCÉ
02 37 25 68 16 / LUCÉ.FR

MATCH D'IMPRO

LES MYTHOS DE CHARTRES VS LA CRIC DE LILLE

30 MARS À 20 H 30
SALLE ANDRÉ-MALRAUX, LUISANT
IMPROCHARTRES.COM

EXPOSITIONS

ARTS PLASTIQUES

BIENNALES DES ARTS PLASTIQUES « À PIED D'ŒUVRE »

DU 20 JANVIER AU 18 FÉVRIER
MUSÉE DES BEAUX-ARTS, CHARTRES
02 37 90 45 80

SCULPTURE

EXPOSITION ARTISTIQUE - LA PRUNELLERIE DES ARTS

DU 10 AU 18 FÉVRIER
DE 10 À 18 H
SALLE ANDRÉ-MALRAUX, LUISANT
PRUNELLERIEDESARTS@GMAIL.COM

PHOTO

CHARTR'ESTIVALES 2023 - 31^E ÉDITION

24 ET 25 FÉVRIER DE 14 H À 18 H
SALLE DE L'ASSOCIATION DES QUARTIERS
SAINT-PIERRE DE CHARTRES
ET BORDS DE L'EURE

PHOTO

CHARTR'ESTIVALES 2023 - 31^E ÉDITION

2 ET 3 MARS DE 14 H À 18 H
SALLE DE L'ASSOCIATION DES QUARTIERS
SAINT-PIERRE DE CHARTRES
ET BORDS DE L'EURE

PHOTO

JAZZ DE MARS DANS LE RÉTRO-VISEUR

DU 16 MARS AU 14 AVRIL
LE CHRISTIE'S ET L'ESPERLUÈTE, CHARTRES

VITRAIL

CRÉATEURS-VERRIERS D'EURE-ET-LOIR

JUSQU'AU 18 MAI
LA GALERIE DU VITRAIL, CHARTRES

PEINTURE

JEAN-PAUL PRIVET



DU 16 MARS AU 2 JUIN
PRIEURÉ SAINT-VINCENT, CHARTRES

MOSAÏQUE

SŒUR SAMUELLE

DU 16 MARS AU 2 JUIN
CHAPELLE SAINT-EMAN, CHARTRES

SALONS/ MARCHÉS

SALON DU DIABÈTE

9 MARS
ESPACE CULTUREL EDMOND-DESOUCHES,
LUCÉ

ANTIQUITÉS-BROCANTE

10 MARS
RENDEZ-VOUS DES CHINEURS
PLACE BILLARD, CHARTRES

BOURSE AUX JOUETS ET PUÉRICULTURE

17 MARS DE 9 H À 17 H
MAISON DES ASSOCIATIONS, BRICONVILLE
CDF.BRICONVILLE@GMAIL.COM

LES RENDEZ-VOUS DE LA GALERIE DE CHARTRES

LES VENTES AUX ENCHÈRES À LA GALERIE DE CHARTRES - 7 bis rue Collin d'Harleville - 28000 Chartres

POUPÉES DE COLLECTION

Samedi 9 mars



TABLEAUX - MOBILIER - OBJETS D'ART

Dimanche
24 mars



TABLEAUX MODERNES - ARTS DÉCORATIFS DU XX^E - ARCHÉOLOGIE - ARTS PREMIERS - ARTS D'ASIE

Lundi 25 mars



LES VENTES AUX ENCHÈRES À L'ESPACE DES VENTES DU COUDRAY

10 rue Claude Bernard - 28630 Le Coudray

AUTOMOBILES 1/43^E

Mardi
12 mars



MODE - BIJOUX - ART DE LA TABLE

Mardi 26 mars



LES VENTES BIMENSUELLES À L'ESPACE DES VENTES DU COUDRAY À 9 H ET 14 H

Mardis 20 février ;
5 et 19 mars.

LES EXPERTISES GRATUITES

Les commissaires-priseurs vous reçoivent également chaque mercredi pour des expertises gratuites de vos objets, avec ou sans rendez-vous, de 9 h à 12 h et 14 h à 17 h à l'Espace des ventes du Coudray, 10, rue Claude Bernard, 28630 Le Coudray.

INFOS : IVOIRE-CHARTRES.COM - INTERENCHERES.COM / CHARTRES@GALERIEDECHARTRES.COM / 02 37 88 28 28

SPORTS

Calendrier indicatif, sous réserve de changements de dates, reports ou annulations.

L'AGENDA DES CLUBS



VENDREDI 16 FÉVRIER
HANDBALL STARLIGUE



C'Chartres Métropole Handball / Dunkerque

20 h - Halle Jean-Cochet, Chartres • •

SAMEDI 17 FÉVRIER
BASKET LIGUE FÉMININE 2



C'Chartres Basket Féminin / Reims

20 h - Halle Jean-Cochet •

DIMANCHE 18 FÉVRIER
RUGBY FÉDÉRALE 1



C'Chartres Rugby / Sarcelles

15 h - Stade Claude-Panier, Chartres •

VENDREDI 23 FÉVRIER
HANDBALL STARLIGUE



C'Chartres Métropole Handball / Nantes

20 h - Halle Jean-Cochet, Chartres • •

VENDREDI 1^{ER} MARS
TENNIS DE TABLE
PRO A MESSIEURS



C'Chartres Tennis de Table / Les Loups d'Angers
Complexe sportif Roskopf, Chartres

SAMEDI 2 MARS
BASKET LIGUE FÉMININE 2



C'Chartres Basket Féminin / Pays Voironnais Basket

20 h - Halle Jean-Cochet •

VENDREDI 8 MARS
HANDBALL STARLIGUE



C'Chartres Métropole Handball / US Créteil handball

20 h - Halle Jean-Cochet, Chartres • •

DIMANCHE 10 MARS
RUGBY FÉDÉRALE 1



C'Chartres Rugby / Beauvais XV RC

15 h - Stade Claude-Panier, Chartres •

SAMEDI 16 MARS
BASKET LIGUE FÉMININE 2



C'Chartres Basket Féminin / S.I. Graffenstaden

20 h - Halle Jean-Cochet •



VENDREDI 19 MARS
TENNIS DE TABLE
PRO A MESSIEURS



C'Chartres Tennis de Table / Hennebont GV 1
Complexe sportif Roskopf, Chartres

VENDREDI 22 MARS
HANDBALL STARLIGUE



C'Chartres Métropole Handball /

Cesson Rennes Métropole HB
20 h - Halle Jean-Cochet, Chartres • •

DIMANCHE 31 MARS
RUGBY FÉDÉRALE 1



C'Chartres Rugby / Drancy-Saint-Denis

15 h - Stade Claude-Panier, Chartres •

À SUIVRE EN DIRECT SUR

À SUIVRE EN DIRECT SUR

À SUIVRE EN DIRECT SUR

CHARTRES ÉCOLOGIE

**Quentin GUILLEMAIN,
Brigitte COTTEREAU**
conseillers
communaux
Chartres Écologie

contact@
chartresecologie.fr

Lors de la dernière session du conseil communautaire, la création de deux postes pour le développement de l'Intelligence Artificielle a été votée. Pour J- P. Gorges, c'est désormais l'alpha et l'oméga de notre bien-être et il est urgent de monter dans le train sans pilote du progrès technologique. Seule justification avouée : optimiser (réduire, donc) les moyens humains en remplaçant le contact avec des agents communaux par un robot conversationnel : vous êtes partant.es ?

Il ne s'agit pas d'une révolution mais du passage d'un seuil des capacités de calcul informatique qui permette d'abandonner de nouvelles tâches à la machine (une voiture autonome contient une capacité de calcul 100 fois supérieure à celle d'une navette spatiale). Cette machine est aux mains de multinationales de moins en moins nombreuses et de plus en plus puissantes, capables de supplanter les États démocratiques, c'est une machine de plus en plus gourmande en matériaux, en eau et en énergie. (pour en savoir plus, lire *L'Enfer Numérique* de Guillaume Pitron aux éditions Les Liens qui libèrent).

S'abandonner par réflexe aux dernières innovations informatiques rendra notre collectivité moins libre, moins humaine et plus fragile et dépendante que jamais.

Plus de recours au calcul informatique c'est plus de dépendance matérielle et géo-politique, c'est plus de sédentarité, moins d'interaction sociale et de moins en moins d'emplois pour les moins qualifié.es de nos concitoyen.nes, c'est donc amplifier les risques environnementaux, sociaux, et sanitaires dans notre agglomération.

Pour nous l'IA signifie Intensification de l'Aliénation, là où la responsabilité politique devrait préparer l'avenir en permettant plus d'autonomie aux habitant.es de notre agglomération : moins de temps seul.es derrière notre smartphone, plus d'intelligence collective pour s'impliquer dans la transformation de nos quartiers, nos villages et nos vies, plus de sensibilité naturelle pour nous réconcilier avec le vivant.

LE CONSEIL COMMUNAUTAIRE SUR INTERNET

Suivez les débats en direct sur le site : chartres-metropole.fr



Les séances se tiennent dans l'hémicycle du Pôle administratif, place des Halles à Chartres, et sont ouvertes au public.

PROCHAIN CONSEIL :

• **JEUDI 28 MARS**
À **16 H 30**



CHARTRES
MÉTROPOLE

Information sur le droit à l'image :

Les Conseils communautaires sont retransmis en direct sur le site de Chartres métropole. Toute personne y assistant est susceptible d'y apparaître.

Vous pouvez à tout moment suivre les séances du conseil municipal de Chartres sur le site chartres.fr

France identité

simplifiez vos démarches
et **sécurisez** l'usage de vos
données d'identité



Faites certifier votre compte
France Identité au Guichet unique
de l'hôtel de Ville de Chartres.

En savoir plus sur
chartres.fr


**RÉPUBLIQUE
FRANÇAISE**
*Liberté
Égalité
Fraternité*


CHARTRES



LE COLISÉE
CHARTRES MÉTROPOLE

LE COLISÉE OUVRE BIENTÔT !

Rendez-vous **le 5 avril**
pour le **1^{er} match !**



Chartres
événements



Chartres
la marque territoire